

Tartu Ülikooli sotsiaalteaduslike
rakendusüuringute keskus RAKE



RAKE



NARVA MAANTEEPIIRIPUNKTIS HOBUSTE VETERINAARKONTROLI VÕIMALUSTE LOOMISE TASUVUSANALÜÜS

Aruanne
Märts 2016

Uuringu tellis Maaeluministerium programmi „Põllumajanduslikud rakendusuringud ja arendustegevus aastatel 2015-2021“ raames.

Uuringu koostas Tartu Ülikooli sotsiaalteaduslike rakendusuringute keskus RAKE (koostöös Eesti Hobumajanduse Liiduga).

Uuringu autorid: Jaanus Veemaa
Imbi Kaunismaa
Maarika Lukk
Tarmo Puolokainen

Uuringu autorid tänavad Eesti Hobumajanduse Liidu esindajaid Siim Nõmmoja ja Tatjana Kiilot, kes toetasid uuringuraporti valmimist asjakohaste märkustega. Samuti soovivad autorid tänada kõiki uuringus osalenuid, kes leidsid aja ning võimaluse oma mõtteid jagada.

ISBN: 978-9985-4-0964-0 (pdf)

RAKE on võrgustikutüüpi rakendusuringute keskus. Meie missiooniks on tõsta teadmisel põhineva otsustamise osakaalu Eesti ühiskonnas. Lisaks RAKE meeskonnale kaasame kõrgeima kvaliteedi tagamiseks oma uuringutesse parimaid valdkonnaeksperte nii Tartu Ülikoolist kui vajadusel ka väljastpoolt. RAKE võrgustik hõlmab kõiki TÜ sotsiaalteadlasi ning meditsiini-, loodus-, tehnika- ja humanitaarteaduste valdkonna esindajaid.

Kontaktandmed: Lossi 36-124, 51003, Tartu <http://www.ec.ut.ee/rakendusuringud>

SISUKORD

SISUKORD.....	3
SISSEJUHATUS.....	4
1.UURINGU ANDMED JA METOODIKA.....	7
2.HOBUSTE VETERINAARKONTROLLI KORRALDAMINE EESTI-VENE MAISMAAPIIRIL.....	9
2.1 HOBUSTE VETERINAARKONTROLLI LÄBIVIIMINE LUHAMAA PIIRIPUNKTIS.....	12
2.2. VETERINAARKONTROLLIPUNKTILE ESITATAVAD NÕUDED	14
3.HOBUSTE VETERINAARKONTROLLI VAJADUS NARVA PIIRIPUNKTIS.....	18
3.1. ANKEETKÜSITLUS HOBUSTE EESTI-VENE PIIRIST ÜLEVEO OLUKORRAST JA VAJADUSTEST	21
3.2. HOBUSTE EESTI-VENE PIIRIST ÜLEVEO PEAMISED PÕHJUSED	21
3.3. PIIRIPUNKTI VALIK EUROOPA LIIDU PIIRI ÜLETAMISEKS.....	22
3.4. TEEKONNA PIKKUS JA AJAKULU HOBUSTE ÜLEVEOL EESTI-VENE PIIRIST	23
3.5. NARVA VETERINAARKONTROLLIPUNKTI VAJALIKKUS JA ARVATAV KASUTAMISSAGEDUS.....	24
3.6. NARVA VETERINAARKONTROLLIPUNKTI KASULIKKUS JA VÕIMALIK POSITIIVNE MÕJU	25
4.HOBUSTE EESTI-VENE PIIRIST ÜLEVEO LOGISTILINE TASUVUSANALÜÜS.....	28
5.VETERINAARKONTROLLIPUNKTI EELDATAV KOORMUS JA MÕJUD HOBUSEKTORI ARENGULE	31
5.1. EESTI-VENE PIIRIL KOGUTAVAD HOBUSTE MOBIILSUSE ANDMED.....	31
5.2. HOBUSTE TRANSPORT ÜLE EESTI-VENE PIIRI	31
5.3. HOBUSTE ÜLEVEO JAOTUMINE VORMISTUSE ALUSEL	33
5.4. HOBUSTE ÜLEVEDU EESTIST VENEMAALE.....	35
5.5. NARVA MAANTEEPIIRIPUNKTI EELDATAV (MIINIMUM) KOORMUS	35
5.6. NARVA VETERINAARKONTROLLIPUNKTI MÕJU HOBUSEKTORI OLULISEMATELE TEGEVUSVALDKONDADELE	38
5.7. NARVA VETERINAARKONTROLLI MÕJU EESTI RATSASPORDI ARENGULE	38
5.8. NARVA VETERINAARKONTROLLI MÕJU HOBUKASVATUSELE JA -KAUBANDUSELE	39
5.9. NARVA VETERINAARKONTROLLI MÕJU HOBUTURISMILE	39
6.VETERINAARKONTROLLIPUNKTI LOOMISE JA KÄIGUSHOIDMISE TULUDE JA KULUDE HINNANG	41
6.1. NARVA PIIRIPUNKTI VETERINAARKONTROLLIHOONE	41
6.2. VETERINAARKONTROLLIPUNKTI RAJAMISE KULUD	43
6.3. VETERINAARKONTROLLIPUNKTI KÄIGUSHOIDMISE PÕHIKULUD	46
6.4. VETERINAARKONTROLLIPUNKTI KÄIGUSHOIDMISE PÕHITULUD	47
7.HINNANG HOBUSTE VETERINAARKONTROLLIPUNKTI TASUVUSEST.....	49
KOKKUVÕTE	51
VIIDATUD ALLIKAD	53
LISA 1. KÜSITLUSE ANKEET	56
LISA 2. NARVA PIIRIPUNKTI HOBUSTE VETERINAARKONTROLLIHOONE SKEEM II	59

SISSEJUHATUS

Hobune on maailmanimi. Hobustel on märgiline tähendus paljude riikide kultuuris ja sotsiaal-majanduslikus elus. Hobune on aidanud edasi, mitte ainult viinud edasi. Hobused on aidanud kujundada inimeste igapäevaelu rutiini, töö- ning vabaajategevusi ning andnud inimkonnale kaheldamatult tähelepanuväärse panuse maailma piiride avastamisel, kultuuride- ja inimeste vahelise kommunikatsiooni loomisel ja tõhustamisel ning uute teadmiste omaks võtmisel ja rakendamisel. Hobustel on olnud tähelepanuväärne roll jagatud väärtuste, praktikate ja innovatsioonide levitamisel ning nende põhistamisel inimeste elukorraldusse. Hobustele võime omistada olulise au selle eest, miks maailm on igaühe ja kõigi ühine kodu. Miks horisont on avastatum, maailm vähem võõram paik. Miks mõõtmatult hinnatum, panustatum ning jagatum on koht, ja nõutum elamise ruum. Ja mitte ainult möödunud. Ei ole piinlikult eksitavamad arusaama, kui tõdemus nagu kuuluksid hobused muuseumi. Hobuste roll on teisenenud. Emotsionaalne kõrgub üle ratsionaalse, kvaliteet allutab kvantiteedi. Hobuseid on vähem, kuid nende väärtus on kõrgem. Hobustel on vähem rolle, kuid nende rollide tähtsus on kõrgem. Hobuste tulevik on helgem, kui me mõistame mitte ainult hobuste väärtust tähtsustada, vaid ka hobuste rollide muutusi väärtustada. See pole pelgalt kutse mõistmise, tähelepanu, hoole ja kaitse järele, vaid ka kutse nii toimivatele kui ka võimalikele uutele rollidele soodsate tingimuste loomise järele. See ongi see osa, nii nagu meie seda mõistame, riiklikult suunatud ja mõtestatud tegevuste planeerimisest, millesse sinne uuring püüab omalt poolt panustada.¹

Paljudes Euroopa riikides ei ole praegusel ajal täpset ametlikku statistikat hobuste arvukuse kohta. Ka Eestis peetavatest hobustest puudub senini usaldusväärne ülevaade. Erinevatel hinnangulistel andmetel jääb Eesti hobuste arv 6500–14 000 isendi vahele.² Euroopa riikide võrdluses on Eestis hobuste suhteline arv elanike kohta pigem tagasihoidlik. Eestis on, sarnaselt näiteks Kreekaga, ligikaudu 1 hobune 200 inimese kohta. See näitaja on parem kui Lätis, kuid kehvem kui Soomes ja Leedus. Tänapäeval on Eestis peetavad hobused hõivatud peamiselt valdkondades, mis seonduvad spordi- ja vabaaja-tegevuste ning hobuste vabapidamisega looduses. Nii Eestis kui ka mujal maailmas on hobused erilised oma mitmekesise mobiilsuse tõttu. Erinevalt paljudest põllumajandusloomadest, toimub hobuste liikumine ruumis sageli klassikalise pendelrände põhimõttel. Hobused liiguvad ühest lähtekohtast sihtkohta perioodiliselt ning ajutiselt, ning pöörduvad teatud aja järel (eesmärgi täitmisel) valdavalt lähtekohta tagasi. Teiste põllumajandusloomadega enamasti nii ei ole, teiste mobiilsus toimub reeglina piiratud skaalal; teiste mobiilsuses puudub (sotsiaalselt) planeeritud korduvus ja perioodilisus. Teiste põllumajandusloomade liikumises puudub domineeriv naasmise tingimus. Hobuste (sotsiaalselt) planeeritud liikumine ruumis

¹ Vt ka Eesti Maaelu arengukava 2014–2020 (2015), Tallinn: Põllumajandusministeerium, <http://agri.ee/et/eesmargid-tegevused/eesti-maaelu-arengukava-mak-2014-2020>, vaadatud jaanuar 2016; Põllumajandusministeeriumi valitsemisala arengukava 2016–2019 (Arengukava toiduohutuse, loomade heaolu ja tervishoiu ning taimetervise ja kvaliteetsete tootmissisendite tegevusvaldkond), <http://www.agri.ee/sites/default/files/content/arengukavad/pollumajandusministeerium-vau-2016-2019.pdf>, vaadatud detsember 2015.

² Removing the Blinkers: The Health and Welfare of European Equidae in 2015. A World Horse Welfare and Eurogroup for Animals report (2015), http://www.four-paws.us/files/International/News_and_Press/EU-Report-web.pdf; Hobuslaste register, <http://ariel.pria.ee/hobu/>, vaadatud detsember 2015.

toimub valdavas osas siseriiklikult. Üle riigipiiride liiguvad hobused eelkõige võistlustele, treeningutele ja näitustele ning muudele hobuste osalemisega seotud (rahvusvahelise) tähtsusega sündmustele. Märkimisväärse osa hobuste liikumisest üle riigipiiride moodustavad ka aretuse ja müügi eesmärkidel toimuvad üleveod. Euroopa Liidus on hobuste liikumine ühest liikmesriigist teise vaba. Riigipiir ei takista hobuste (sotsiaalselt) planeeritud liikumist. Hobuste identifitseerimise süsteemid, veterinaarjärevalve protseduurid ja saatedokumendid hobuste liikumiseks ühest riigist teise on standardiseeritud. Samuti on liikmesriikide vahel kokku lepitud hobuste transportimise tingimused ja nõuded. Järelevetoimingute ning hobuste liikumise teekonna üksteisest eraldamine on oluline strateegiline mehhanism, tagamaks hobuste heaolu ning stressivabam liikumine Euroopa Liidu territooriumil. Samasugust hobuste mobiilsust soodustavaid ning hobuste tervist säästvaid ning heaolu tagavaid tingimusi ei ole aga sageli hobuste liikumisel Euroopa Liidu ja kolmandate riikide vahel. Euroopa Liidu välispiiril toimiv hobuste veterinaarkontroll dikteerib hobuste liikumiste teekonnad, kuna hobustega saab üle Euroopa Liidu välispiiri liikuda vaid selliste piiripunktide kaudu, mis on Euroopa Komisjoni poolt tunnustatud nõuetele vastavaks. Neid punkte ei ole ülemäära palju. Samuti võivad veterinaarkontroll või muud järelevetoimingud piiripunktis tekitada planeerimata seisakuid hobuste liikumise teekonnal. See kahandab hobuste heaolu ning avaldab negatiivset mõju nende tervislikule seisukorrale.

Hobuste liikumine maismaal pikkade vahemaade vahel nõuab selleks sobiva transpordi, rahuldavate sõiduteede ning hobuste heaolu ja tervislikku seisundit tagavate reisingimuste olemasolu. Hobuste liikumisel väljapoole Euroopa Liidu piire on seetõttu oluline tagada ka sujuv, ajaliselt piiratud ja süsteemselt läbimõeldud ning tehtud veterinaarkontroll vastavates maanteepiiripunktides.

See väljakutse ei ole ka Eesti riigile võõras. Hobuste liikumine väljapoole Euroopa Liidu piire ja tagasi on Eesti puhul peamiselt seotud hobuste ülevõega Eesti-Vene piirist, mis on Euroopa Liidu välispiiriks. Hobustega Venemaale ja tagasi liigutakse valdavalt läbi Eesti kagunurgas asuva Luhamaa maanteepiiripunkti. Tulenevalt mitmetest süsteemsetest kitsaskohtadest ning hobuste (sotsiaalselt) eesmärgipõhisest liikumise loogikast Eesti-Vene suunas, on tänane olukord Eesti-Vene piiril hobuste mobiilsust, mobiilsuse tingimusi ning laiemalt ka Eesti hobumajanduse ja ratsaspordi arengut pärssiv. Ühe võimaliku viisina, kuidas olukorda parandada, on nähtud Narva maanteepiiripunkti avamist hobuste ülevõeks Venemaale ja tagasi.

Käesoleva uuringu eesmärk on selgitada, kas ja kuivõrd see on põhjendatud. Selleks tehakse tasuvusanalüüs hobuste veterinaarkontrolli võimaluste loomise kohta Eesti-Vene piiril asuvas Narva maanteepiiripunktis. Uuringus antakse ülevaade hobuste veterinaarkontrolli korraldamisest Eesti-Vene maismaapiiril, kirjeldatakse hobuste veterinaarkontrolliks vajalikke tingimusi ja nende tagamise mehhanisme piiripunktis; ning uuritakse nii kvantitatiivsetel kui ka kvalitatiivsetel andmetel tugineva analüüsi abil Narva piiripunktis hobuste veterinaarkontrolli läbi viimise võimalusi ning otstarbekust.

Uuringu tulemuseks on tasuvusanalüüsil põhinev hinnang hobuste veterinaarkontrolli sisse-seadmise võimaluste ja tingimuste kohta Narva maanteepiiripunktis. Analüüsil põhinev hinnang on oluliseks teadmispõhiseks aluseks edasiste poliitikameetmete kujundamisel hobuste transpordi reguleerimisel ja korraldamisel üle Eesti-Vene maismaapiiri ning Venemaa-suunalise ratsaspordialase tegevuse ja hobukaubanduse korraldamisel ning arendamisel.

Käesolev uuring on kooskõlas Maaeluministeriumi valitsemisala 2015.–2018. aasta arengukavas püstitatud alaeesmärgiga „Tagatud on loomade heaolu ja hea tervislik seisund ning taimetervise hea

seisund“. Uuringu väljundiks olev teadmine võib toetada Narva maanteepiiripunkti veterinaarkontrollipunkti loomise otstarbekust. Vastava institutsiooni olemasolu Narva piiripunktis vähendab eeldatavalt loomade stressi piiriületusel ning loob paremad tingimused loomade heaolu tagamiseks nende transpordil.

1. UURINGU ANDMED JA METOODIKA

Uuringu teostamiseks koguti ja analüüsiti nii kvantitatiivseid kui ka kvalitatiivseid andmeid. Kvantitatiivsete andmete kogumiseks kasutati valdavalt riiklikke andmebaase (Maksu- ja Tolliameti andmebaas, Veterinaar- ja Toiduameti väljaveo andmebaas, PRIA hobuslaste register, Eesti ärireister) ning asjakohast teavet koondavaid võrguallikaid (ratsanet.ee ja spordiregister.ee portaalid). Eesti-Vene piiril Luhamaa maanteepiiripunktis läbiviidava hobuste veterinaarkontrolli statistiliste andmete hankimiseks esitati vastavad päringud Euroopa Liidu ühisesse võrgustikandmebaasi TRACES (Trade Control and Expert System).

Eesti-Vene piiril toimuva elusloomade veterinaarkontrolli üldise korralduse ning Euroopa Liidu välispiiril asuvale elusloomade ülevedu võimaldavale veterinaarkontrolli punktile seatud tingimuste ja nõuete kirjeldamiseks teostati kvalitatiivne dokumendianalüüs. Analüüs hõlmas Euroopa Liidu välispiiril läbiviidava elusloomade veterinaarkontrolli kesksete regulatsioonidokumentide (elusloomade piiriülese transpordi tingimuste ning kontrolli nõuetega seotud EL-i direktiivid, kolmandatest riikidest imporditavate ja/ või üle Eesti-Vene piiri toodavate elusloomade veterinaarkontrolli protseduure ja elusloomade hoiutingimusi ning identifitseerimist täpsustavad Eesti Vabariigi seadused, Vabariigi Valitsuse määrused ja korraldused) ning asjakohaste riigiinstitutsioonide veebilehtedel kajastatavate eeskirjade ja juhendite kontekstualiseeritud analüüsi. Hobuste veterinaarkontrollipunkti rajamisega seotud peamiste probleemide ja vajaduste kaardistamiseks ning teostusvõimaluste argumentide kujundamiseks viidi läbi põhjalikud silmast silma ekspertintervjuud valdkonna korraldusega seotud ametnikega. Intervjuud salvestati diktofoniga, transkribeeriti ning analüüsiti.

Saamaks laiemat ülevaadet erinevate huvigruppide kogemustest seoses hobuste üleveoga Eesti-Vene piirist, ning kogumaks huvigruppide hinnanguid, ootusi ja vajadusi seoses võimaliku hobuste veterinaarkontrollipunkti rajamisega Narva piiripunkti, viidi uuringu raames läbi veebipõhine valikvastustega ankeetküsitlus. Küsitluse sihtrühmadeks olid Vene Föderatsiooni Leningradi ning Moskva oblastite ratsaspordiklubid, spordialaliidud ning vastavad katusorganisatsioonid; Eesti ratsaspordiklubid ning Eestis tõuaretuse ning hobuste impordiga tegelevad seltsid ning ettevõtted. Küsitluse teostamiseks koostati nii eesti- kui ka venekeelne ankeet. Ankeedi täitmiseks kasutati küsitluskeskkonda SurveyMonkey.com.³

Kvalitatiivsete andmete kogumiseks (Eesti-Vene piirist) hobuste üleveoga seotud huvigruppide arvamuste, hinnangute ja ootuste kohta tehti lisaks ka fookusgrupi intervjuud. Intervjuude peamine eesmärk oli välja selgitada: a) kui võrd leiaks hobuste veterinaarkontrolli võimaluste loomine Narvas rakendust nende hulgas, kes hetkel kasutavad piiri ületamiseks Luhamaa piiripunkti; b) kui võrd leiaks hobuste veterinaarkontrolli võimaluste loomine rakendust nende hulgas, kes senini hobuste ülevedu Venemaale erinevatel põhjustel ei teostanud, kuid kellel selline soov võiks olla; ja c) millised ja kui suured võiksid olla Narva

³ Interneti küsitluskeskkond SurveyMonkey, <https://www.surveymonkey.com/>, rakendatud detsember 2015 – jaanuar 2016.

veterinaarkontrollipunkti mõjud hobumajandusele ja ratsaspordi arengule Eestis ning kuidas see mõjutaks hobukaubandust ning hobuturismi arengut piiriäärsetes regioonides.

Kuna hobuste üleveo võimaluste loomine Narva maanteepiiripunktis nõuab igal juhul hobuste veterinaarjärelvalve tegemiseks kasutatava hoone rajamist, siis on oluline ka ligikaudne teadmine vastava hoone rajamise kulude kohta. Hobuste veterinaarkontrollihoone ruumide arvu ja suuruse, ruumide otstarbe, paiknemise ning hoone funktsionaalsuse optimeerimiseks konsulteeriti hobuseid üle Eesti-Vene piiri transportivate ratsasportlastega ning teostati koos kontrolli läbiviiva ametnikuga Luhamaa piiripunktis kohapealne veterinaarkontrollihoone vaatlus (vt ka joonis 16 ja lisa 2). Lisaks kasutati fookusgrupi intervjuudest, ametnike ekspertintervjuudest, Veterinaar- ja Toiduameti lihthanke „Luhamaa piiripunkti koristusteenuse tellimine“ hankelepingu lisas olevast teenuse kirjeldusest ning kontrollihoonete plaanide võrdlusanalüüsist saadud teadmisi. Veterinaarkontrolli hoone maksumuse kalkulatsioonid tehti uuringugrupi poolt ette antud näitajate alusel Riigi Kinnisvara AS spetsialistide poolt. Kommunikatsioonisüsteemide ja hoone ümbruses tehtavate pinnasetööde ligikaudse maksumuse hindamiseks konsulteeriti vastava valdkonna spetsialistidega erasektorist.

Kvantitatiivsete andmete analüüsiks kasutati tarkvaraprogramme MS Excel ning MicroStation. Olulise panuse siinse uuringu läbi viimisesse uuringu andmete valikul, tõlgendamisel ning kontekstualiseerimisel andsid ka konsultatsioonid hobumajanduse valdkonnas tegutsevate institutsioonide ning inimestega.

2. HOBUSTE VETERINAARKONTROLLI KORRALDAMINE EESTI-VENE MAISMAAPIIRIL

Siinse uuringu peamiseks eesmärgiks on selgitada Narva maanteepiiripunkti hobuste veterinaarkontrollipunkti loomise võimalusi ja otstarbekust. Veterinaarkontrollipunkti olemasolu on eelduseks hobuste piiriületuse võimaluse tekkimiseks Narvas. Kui veterinaarkontrolli pole piiripunktis võimalik nõuetekohaselt läbi viia, siis hobuste ülevedu piiripunktist toimuda ei saa. Narva veterinaarkontrollipunkti rajamine peab olema põhjendatud positiivse mõjuga, mida see võib kaasa tuua erinevatele Eesti hobusektoriga seotud tegevusaladele. Veterinaarpunkti eeldatav mõju Eesti hobusektorile on suurel määral sõltuv sellest, kuidas logistiliselt atraktiivseks ja sagedasti kasutatavaks hobuste ülevedu Narva kaudu osutub. Seetõttu on oluline analüüsida, arvesse võttes hobuste Eesti-Vene piirist üleleo seniseid peamisi põhjuseid Narva piiripunkti logistilist potentsiaali hobuste ülevedudeks ning Narva veterinaarkontrollipunkti eeldatavat kasutuskoormust. See teadmine on eelduseks hindamiseks, mil määral piiriületuste tõhusamaks muutumine ning piiriületuste valikuvõimaluste laienemine võiks kaasa aidata Eesti hobusektori erinevate valdkondade edendamisele (nt ratsasport, hobyürituste korraldamine, hobuturism jms). Kuid mitte ainult. See teadmine on veelgi olulisem hindamiseks, kuidas Narva hobuste üleleo võimaluse tekkimine muudab **positiivselt** käesolevat, teemaga seotud huvigruppide hinnangul probleemset, olukorda. Seetõttu keskendub hobuste veterinaarkontrollipunkti otstarbekuse analüüsi esimene etapp teadmise kogumisele selle kohta, kuidas asjad praegu toimuvad.

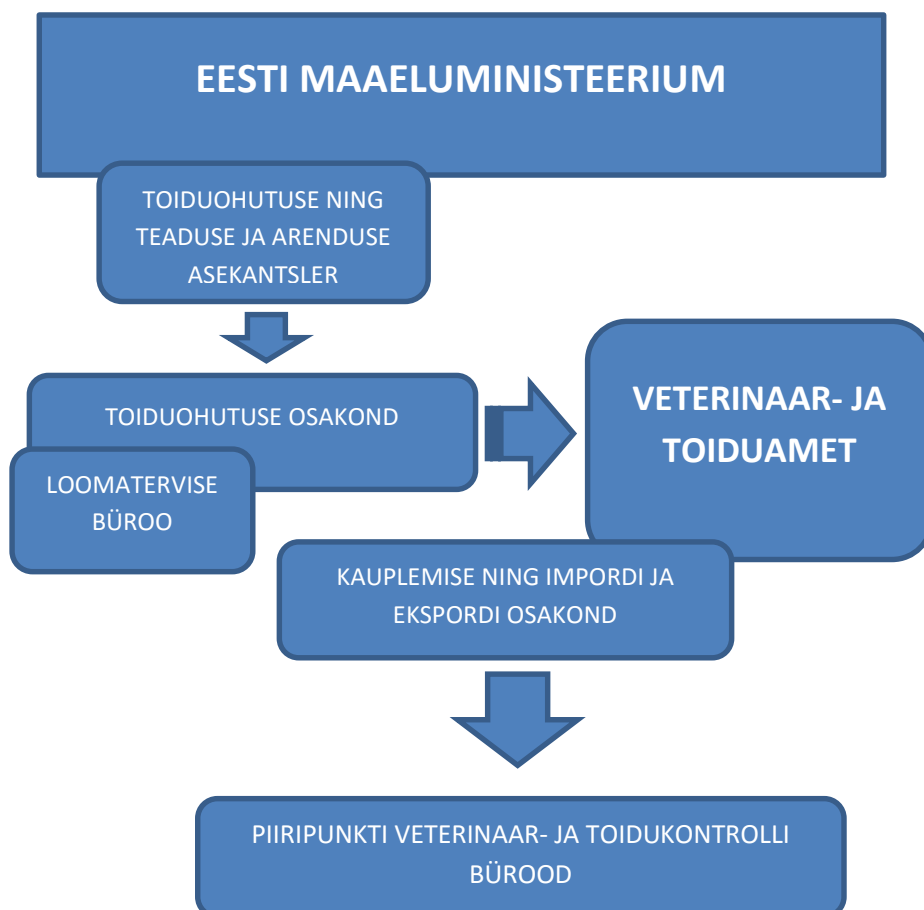
Järgnevalt antakse hetkeolukorra ülevaade sellest, kuidas hobuste ülevedu Eesti-Vene piirist on korraldatud ning millised on olulisemad tingimused ja nõuded, mis on seotud hobuste veterinaarsele järelvalvele –ja kontrollile piiripunktis kui ka hobuste transpordile üle Euroopa Liidu välispiiri.

Eesti-Vene piiril on praegusel ajal üks rahvusvaheline piiripunkt, mille kaudu on võimalik hobuseid Eestist Venemaale ja tagasi transportida. Hobuste transport üle Eesti-Vene piiri toimub ainult läbi Misso vallas asuva Luhamaa – Šumilkino (Шумилкино) maanteepiiripunkti. Teistes Eesti-Vene maismaapiiril paiknevates piiripunktides puudub võimalus hobuste veterinaarkontrolliks. Hobuste veterinaarkontrolli Luhamaa piiri- ja tollipunkti territooriumil korraldab Eesti Maaeluministerium koostöös Maksu- ja Tolliameti ning Politsei- ja Piirivalveametiga.

Eesti Maaeluministeriumi üldstruktuuris kuulub kogu riigi veterinaaria valdkond toiduohutuse ning teaduse- ja arenduse asekanteri vastutusalasse (joonis 1).⁴ Ministeriumi toiduohutuse osakond ning selle alluvuses olev loomatervise büroo tegelevad veterinaaria valdkonna arengukavade välja töötamise ning järelvalve korraldamisega. Samuti koordineerib toiduohutuse osakond loomatervise ja toiduohutuse programmide koostamist ning rakendamist. Osakonna ülesandeks on ka veterinaaria valdkonnaga seotud maaeluministeriumi allasutuste töö koordineerimine. Ministeriumi allasutustest on hobuste veterinaarkontrolliga Eesti-Vene piiril kõige otsesemalt seotud Veterinaar- ja Toiduamet.

⁴ Maaeluministerium, <http://www.agri.ee/>, vaadatud jaanuar 2016.

Ameti peamiseks ülesandeks on teostada Eesti territooriumil veterinaaria, toiduohutuse, turukorralduse, loomakaitse ja põllumajandusloomade aretuse nõuete täitmise üle riiklikku järelevalvet. Muuhulgas on ameti vastutus Euroopa Liidu välispiiril läbi viia järelevalvet veterinaarkontrollile allutatud toidukauba, taimset ja loomset päritolu saaduste ning elusloomade üle.



Joonis 1. Elusloomade ja toiduainete veterinaarkontrolli korraldamine piiripunktides (allikas: Maaeluministerium)

Veterinaaria-alast järelevalvet sadamates ning Eesti-Vene piiril korraldab Veterinaar- ja Toiduametis kauplemise ning impordi ja ekspordi osakond. Järelevalve praktiliseks teostamiseks kuuluvad osakonna koosseisu Soome lahe äärsetes sadamates (Muuga ja Paldiski) ning Eesti-Vene maantee- ja raudteepiiripunktides (Narva, Koidula ja Luhamaa) paiknevad piiripunkti veterinaar- ja toidukontrolli bürood. Büroode personali moodustavad veterinaararsti haridusega kvalifitseeritud inspektorid, kes kontrollivad eelkõige Euroopa Liitu imporditavate toidukaupade vastavust terviseohutusnõuetele ning samuti üle piiri liikuvate elusloomade (sh lemmikloomade) dokumentatsiooni ning tervislikku seisundit.

Piiripunkti veterinaar- ja toidukontrolli büroode töö eesmärk on tagada, et Eesti ja Euroopa Liidu territooriumile ei kanduks loomadele ja inimestele ohtlikke haigusi.⁵

Tabel 1. Eesti-Vene maismaapiiril töötavad riiklikud ametkonnad (allikas: EMTA)

Nimetus	Narva piiripunkt		Luhamaa piiripunkt	Koidula piiripunkt	
	Maantee piiripunkt	Raudtee piiripunkt	Maantee piiripunkt	Maantee piiripunkt	Raudtee piiripunkt
Piiripunkt					
Asukoht	Narva linn, Peterburi tee	Narva linn, Vaksali tänav	Võru maakond, Misso vald, Luhamaa küla	Põlva maakond, Värska vald, Koidula küla	
Politsei- ja Piirivalveamet	X	X	X	X	X
Maksu- ja Tolliamet	X	X	X	X	X
Veterinaar- ja Toiduamet	X	--	X	--	X
Põllumajandusamet	X	--	X	--	--

Piiripunkti veterinaar- ja toidukontrolli bürood töötavad koostöös teiste piiripunktis asuvate riiklike ametkondadega. Peamine koostöö toimub Maksu- ja Tolliametiga, vajadusel ka Politsei- ja Piirivalveameti ning Põllumajandusametiga (tabel 1).⁶ Eesti-Vene maismaapiiril asuvaid piiripunkte teenindab kolm veterinaar- ja toidukontrolli bürood (Luhamaa, Narva ja Koidula piiripunktide veterinaar- ja toidukontrolli bürood).⁷ Veterinaarkontrolli tehakse Luhamaa maanteepiiripunktis, Koidula raudteepiiripunktis ning ka Narva maanteepiiripunktis. Koidula maanteepiiripunktis ning Narva raudteepiiripunktis veterinaarkontrolli ei tehta ning nendest piiripunktidest veterinaarkontrolli alla kuuluvaid kaupu üle piiri ei veeta. Samuti ei võimaldata veterinaarkontrollitavaid kaupu üle piiri transportida kohaliku tähtsusega (avatud vaid Eesti ja Vene Föderatsiooni kodanikele) piiripunktides Eesti-Vene piiril – Saatse ning Narva-2 (jalakäijate sild) piiripunktis.⁸ Piiripunktide veterinaar- ja toidukontrolli bürood ei ole mobiilsed, ning ei tööta ka juhtumipõhiselt. Piiripunktidesse ei liiguta etteteatamiste ega väljakutsete peale saadetisi kontrollima. Saadetis suunatakse piiripunkti, kus veterinaar- ja toidukontrolli büroo asub.

Praegusel ajal veetakse toiduaineid ning taimseid ja loomseid saadusi üle Eesti-Vene maismaapiiri Narva ja Luhamaa maanteepiiripunkti ning Koidula raudteepiiripunkti kaudu (tabel 2). Narva raudteepiiripunkti ning

⁵ Loomade ja loomsete saadustega kauplemise ning nende impordi ja ekspordi seadus. *Riigi Teataja I*, 68, 17.2.2014.

⁶ Maksu- ja Tolliamet, <http://vanaweb.emta.ee/?id=31147>, vaadatud detsember 2015.

⁷ Veterinaar- ja Toiduamet, <http://www.vet.agri.ee/>, vaadatud jaanuar 2016.

⁸ Vabariigi Valitsuse määrus nr. 205, Rahvusvaheliseks liikluseks avatud piiripunktid. *Riigi Teataja I*, 3, 18.6.2005.

Koidula maanteepiiripunkti, nagu mainitud, läbib üksnes sellist liiki kaup, mille suhtes veterinaarkontrolli rakendamist ette ei nähta.

Elusloomade veterinaarkontrolli võimalused on loodud Luhamaa maanteepiiripunkti. Lisaks lubatakse muudest Eesti-Vene maismaapiiril paiknevatest piiripunktidest, mis on avatud rahvusvaheliseks liikumiseks, Eestisse tuua mittekaubanduslikul eesmärgil ning piiratud arvul lemmikloomi. Nendes punktides, kus piiripunkti veterinaar- ja toidukontrolli bürood ei ole, teeb lemmikloomade veterinaarkontrolli Maksu- ja Tolliamet.⁹

Tabel 2. Loomade ja loomsete saaduste ning toidukaupade sissevedu Venemaalt Eestisse (allikas: EMTA)

Piiri- ja tollipunkt	Asukoht	Lubatud saadused, kaubad ja elusloomad
LUHAMAA	Maantee	* Toiduks tarbitavad tooted
		* Loomad: Registreeritud hobuslased , kabjalised ja sõralised: veised, sead, lambad, kitsed, mets- ja koduhobused
		Tsirkuse- ja loomaaloomad
		Koerad ja kassid (üle 5 isendi või kes tuuakse maale kaubanduslikul eesmärgil)
NARVA	Maantee	* Toiduks tarbitavad tooted * Muud tooted (ilma temperatuuri nõudeta)
	Raudtee	* Ei ole lubatud
KOIDULA	Maantee	* Ei ole lubatud
	Raudtee	* Toiduks tarbitavad tooted

2.1 Hobuste veterinaarkontrolli läbiviimine Luhamaa piiripunktis

Luhamaa piiripunktis töötava veterinaar- ja toidukontrolli büroo ülesandeks on lisaks muudele elusloomadele ka Euroopa Liitu sisenevate hobuste veterinaarkontrolli läbiviimine. Luhamaa veterinaarkontrollipunkt on avatud hobuste kontrolliks iga päev 24 tundi ööpäevas. Hobuste saabumine piiripunkti toimub reeglina vähemalt 24-tunnise etteteatamisega.¹⁰ See võimaldab vajadusel suurendada kontrolli läbi viiva personali arvu hobutreilerite saabumisel ning seega kiirendada kontrolliprotsessi piiril. Piiripunkti saabumisel on elusloomi vedavate sõidukite jaoks ette nähtud eraldi sõidurada, mille kaudu pääseb üldjärjekorras seisvatest sõidukitest mööda. Praegu Luhamaal sellist elusloomade transpordi rada

⁹ Euroopa Parlamendi ja Nõukogu määrus nr 998/2003, Lemmikloomade mittekaubandusliku liikumise suhtes kohaldatavad loomatervishoiunõuded. *Euroopa Liidu Teataja* 13.6.2003.

¹⁰ Euroopa Nõukogu direktiiv nr 496/1991, 15. juuli 1991, Ühendusse kolmandatest riikidest saabuvate loomade veterinaarkontrolli põhimõtted. *Euroopa Ühenduste Teataja* 24.09.1991.

ei ole, kuid seoses käimasolevate piiripunkti rekonstrueerimistöödega nähakse ette võimalust eraldi sõiduraja loomiseks. Vältimaks hobuste ooteaja pikenemist piiripunktis, korraldavad piiripunkti töötajad võimalusel hobuveokite liikumise sõidukite üldjärjekorrast mööda.

Hobuste veterinaarkontrolli protseduurid piiripunktis näevad ette, et loomade kontroll tehakse vahetult pärast piiripunkti passikontrolli (Politsei- ja Piirivalveamet) ning enne tollipunkti (Maksu- ja Tolliamet) läbimist. Kui piiripunktis esitatakse dokumendid elusloomade transportimise kohta, siis suunatakse hobuveokid piiripunkti territooriumil paiknevasse veterinaarkontrollipunkti. Pärast veterinaarkontrolli läbimist tehakse vajalikud tolliprotseduurid.

Euroopa Liidu välispiiril paiknevas piiripunktis on veterinaarkontrolli üldine korraldus reguleeritud Euroopa Liidu ühiste piiri- ja veterinaarkontrolli õigusaktide ning väliskaubanduseeskirjadega. Kolmandatest riikidest Euroopa Liitu saabuvate elusloomade, sealhulgas hobuste veterinaarkontrolli korraldamise põhimõtted sätestatakse vastava Euroopa Liidu direktiiviga.¹¹ Hobuste tervisliku seisundi kontrolli läbiviimise detailsemad nõuded ning tingimused liikmesriikide piiripunktides on kindlaks määratud eraldi hobuste Euroopa Liidu sisest transporti ja ühendusevälist importi reguleeriva Euroopa Liidu direktiiviga.¹²

Luhamaa piiripunktis viivad hobuste veterinaarkontrolli läbi kvalifitseeritud piiripunkti büroo järelvalveinspektorid, kelle igapäevasteks ametikohustusteks on elusloomade kontrolli kõrval ka piiripunktis Euroopa Liitu sisseveetava toidukauba ning muude taimsete ja loomsete saaduste kontrollimine. Ametnike ülesandeks on fikseerida ja säilitada andmed kõigist veterinaarkontrollipunktis tehtud järelevalvetoimingutest ning pidada ülevaadet piiril veterinaarkontrolli läbinud hobuste kohta. Luhamaa büroo töötajate poolt tehtava järelevalve oluline osa on ka piiripunkti läbivate hobuste andmete kandmine Euroopa Liidu ühtsesse veterinaar- ja toidukontrollialasesse infosüsteemi TRACES. Lisaks andmete kogumisele ja sisestamisele kuuluvad veterinaarkontrollipunktis läbiviidavate peamiste järelevalvetoimingute hulka:

- ▶ piirile saabunud hobuste saatedokumentide kontrolli tegemine (riikliku asutuse poolt väljastatud loomatervishoiu sertifikaatide ning muude dokumentide kontrollimine);¹³
- ▶ hobuste identsuse kontroll (hobuste märgistuse kontroll ning sertifikaatide või dokumentide vastavuse kontroll sellele);
- ▶ ning hobuste vastavuse kontroll saatedokumentidele (hobuste füüsiline kontrollimine, sealhulgas proovide võtmine, laboratoorne testimine ning hobuste täiendav kontroll karantiinis).¹⁴

¹¹ Euroopa Nõukogu direktiiv nr 496/1991, 15. juuli 1991, Ühendusse kolmandatest riikidest saabuvate loomade veterinaarkontrolli põhimõtted. *Euroopa Ühenduste Teataja* 24.09.1991; Vt ka Euroopa Komisjoni otsus nr 349/2002, 22. aprill 2002, Piiripunktis kontrollitavate toodete loetelu. *Euroopa Ühenduse Teataja* 8.5.2002; Vt ka Euroopa Komisjoni otsus nr 794/1997, 12. november 1997, Nõukogu direktiivi 496/1991 kohaldamine seoses kolmandatest riikidest imporditavate elusloomade veterinaarkontrolliga. *Euroopa Ühenduste Teataja* 26.11.1997.

¹² Euroopa Nõukogu direktiiv nr 156/2009, 30. november 2009, Hobuslaste liikumist ja kolmandatest riikidest importimist reguleerivad loomatervishoiunõuded. *Euroopa Liidu Teataja* 23.07.2010.

¹³ Euroopa Komisjoni rakendusmäärus nr 262/2015, 17. veebruar 2015, Hobuslaste identifitseerimise meetodeid käsitlevad eeskirjad. *Euroopa Liidu Teataja* 03.03.2015.

¹⁴ Euroopa Komisjoni otsus 2. august 2006, Loomatervishoiuünetest ja veterinaarsertifikaatidest seoses registreeritud hobuste taassisenemisega pärast võidusõidu, võistlemise ja kultuuriürituste tõttu toimunud ajutist eksporti. *Euroopa Liidu Teataja* 02.08.2006.

Loomadelt haigustunnuste kahtluse korral võetud järelvalveproovid toimetatakse akrediteeritud laboritesse. Luhamaa veterinaarkontrollipunktis võetud järelvalveproovid analüüsitakse Tartus paiknevas Veterinaar- ja Toidulaboratooriumis. Antud asutus kuulub samuti Maaeluministeeriumi haldusalasse ning on oluline riiklik ennetusinstitsioon, tõrjumaks Eesti territooriumil loomataude ning tagamaks toidu ohutust ja kvaliteeti.

Piiripunkti veterinaarkontrollis läbiviidud toimingute eest kogutakse ka järelvalvetasusid. Veterinaarjärelvalve tasude maksmist veterinaarkontrolli läbivate hobuste eest kohaldatakse Euroopa Parlamendi ja Nõukogu vastava määruse ning veterinaarkorralduse seaduse alusel.¹⁵

2.2. Veterinaarkontrollipunktile esitatavad nõuded

Luhamaa piiripunkti veterinaar- ja toidukontrolli büroo viib ellu Euroopa Liidu ühtset veterinaar- ja toiduohutuspoliitikat. Selle keskne põhimõte seisneb jagatud vastutuse kohaldamises. Kontrolli ei kohaldata liikmesriikide sisepiiridel. Liikmesriikide vahel toimub toidukaupade ja elusloomade vaba liikumine. Liikmesriikide sisepiire kaitstakse välispiiridel tehtava tõhusa veterinaarjärelvalvega. Tõhus järelvalve nõuab tingimustes ja reeglites kokku leppimist. Sellest tulenevalt on kolmandatest riikidest Euroopa Liitu sisenevate hobuste kontrollimiseks ette nähtud veterinaarkontrolli protseduurid, kontrollitav dokumentatsioon ning ka nõudmised kontrolli läbiviimiseks vajaliku personali kvalifikatsioonile, infrastruktuuri kvaliteedile ning inspeksiooniks vajalike vahendite olemasolule liikmesriikide piiripunktidele ühtlustatud.¹⁶ Euroopa Liidu välispiiril paiknev liikmesriigi piiripunkt, mille kaudu toimub hobuste sisenemine Euroopa Liidu territooriumile, peab olema Euroopa Komisjoni poolt kantud tunnustatud piiripunktide nimekirja.¹⁷ Tunnustatud piiripunkt võib olla mis tahes rahvusvahelisele liiklusele avatud liikmesriigi piiripunkt Euroopa Liidu välispiiril (sh sadam, lennujaam või raudtee- ja maanteepiiripunkt, kus toimub teatud liiki veterinaarkontrollile allutatud kauba ja/või elusloomade nõuetekohane veterinaarkontroll). Piiripunktide avamine hobuste üleveoks ehk hobuste impordi ja reimpordi võimaldamine läbi piiripunkti sõltub seetõttu Euroopa Liidu ja kolmandate riikide (sh Venemaa) piiril paiknevate veterinaarkontrollipunktide olemasolust ning nende vastavusest asjakohastes Euroopa Liidu õigusaktides sätestatud nõuetele. Veterinaarkontrollipunkti loomise ning punkti töö korraldamisega

¹⁵ Euroopa Parlamendi ja Komisjoni määrus nr 882/2004, 29. aprill 2004, Ametlikud kontrollid, mida tehakse sööda- ja toidualaste õigusnormide ning loomatervishoiu ja loomade heaolu käsitlevate eeskirjade täitmise kontrollimise tagamiseks. *Euroopa Liidu Teataja* 28.05.2004; Veterinaarkorralduse seadus. *Riigi Teataja I*, 56, 30.12.2015; Veterinaarjärelvalve tasude määrad teatavatel protseduuridel tehtavate veterinaarjärelvalve toimingute eest alates 01.01.2016, Veterinaar- ja Toiduamet, <http://www.vet.agri.ee/?op=body&id=516>, vaadatud jaanuar 2016.

¹⁶ Euroopa Nõukogu direktiiv nr 496/1991, 15. juuli 1991, Ühendusse kolmandatest riikidest saabuvate loomade veterinaarkontrolli põhimõtted. *Euroopa Ühenduste Teataja* 24.9.1991.

¹⁷ Euroopa Komisjoni otsus nr 429/2004, 29. aprill 2004, Euroopa Liidu piiripunktide loetelu muutmisest, mille kaudu on lubatud toodete sisenemine ühenduse territooriumile. *Euroopa Liidu Teataja* 30.4.2004; Euroopa Komisjoni otsus nr 821/2009, 28. september 2009. Loetelu heakskiidetud piirikontrollipunktidest, eeskirjad komisjoni veterinaarekspertide tehtava kontrolli kohta ja veterinaarasutuste kindlaks määramine süsteemis TRACES. *Euroopa Liidu Teataja* 12.11.2009; Euroopa Komisjoni rakendusotsus nr 187/2014, 3. aprill 2014, Piiripunktide loetelu ja süsteemi TRACES kuuluvate veterinaarasutuste loetelu muutmine. *Euroopa Liidu Teataja* 05.04.2014.

seotud üldised nõuded on kindlaks määratud Euroopa Komisjoni vastava otsusega.¹⁸ Liikmesriikide välispiiril paiknevates piiripunktides on Euroopa Liidu nõudeid üldjuhul kohaldatud vastavalt kohalikele tingimustele ja ressursside olemasolule ning kättesaadavusele. Eestis täpsustatakse veterinaarkontrollipunkti töö korraldust ning järeelvalve tegemise tingimusi Euroopa Liidu välispiiril õigusaktiga, mis reguleerib loomade ja loomsete saaduste imporditingimusi ning veterinaarkontrolli.¹⁹ Vastava määrusega kehtestatakse nõuded Eesti ja ühendusevälise riigi vahelisel piiril, sadamas või lennujaamas asuvatele loomade ja loomsete saaduste impordiks ettenähtud piiripunktidele, seal kasutatavatele tehnilistele vahenditele ja seadmetele ning piiripunkti teenindavale personalile sõltuvalt selle piiripunkti kaudu veetavatest loomadest ja loomsetest saadustest.

Euroopa Liidu välispiiril töötavad elusloomade veterinaarkontrollipunktid peavad asuma rahvusvaheliseks liikumiseks avatud piiripunkti (Eesti-Vene piiri puhul piiripunktis, kus teenindatakse lisaks Eesti Vabariigi ja Vene Föderatsiooni kodanikele ka muude riikide kodanikke) tollialal, kus on võimalik läbi viia impordiga seotud tolliformaalsusi. Seega asub veterinaarkontrollipunkt reeglina piiripunkti territooriumil passi- ja tollikontrollihoone vahetus naabruses. Erandiks on raudtee piiripunkt, kus impordi veterinaarkontroll võib olla tehtud ka riigipiirile lähimas raudteejaamas. Elusloomasid, ning eriti hobuseid, raudtee piiripunkti kaudu siiski reeglina ei veeta. Maantee piiripunkti korral võib veterinaarkontrollipunkt paikneda piiripunkti tollitsoonist väljaspool vaid erandjuhul, kui seda tingib piiripunkti asukoha eripära.²⁰ Euroopa Liidu direktiiviga²¹ nähakse ette, et veterinaarkontrollipunkti paiknemine väljaspool piiri- ja tollikontrolliala võib olla lubatud juhul, kui seda tingivad geograafilised kitsendused. Kui hobuste veterinaarkontrollipunkt rajatakse piiri- ja tollitsoonist kaugemale, siis on ainukeseks piiranguks loomapidamisettevõtete puudumine inspeksioonipunkti läheduses.

Veterinaarkontrollipunktis läbiviidavate kontrolli- ja järeelvalveprotseduuride tarbeks on vajalikud vastavad hooned ning vahendid. Piiripunkti inspeksioonirajatised peavad vastama sööda- ja toidualastele õigusnormidele ning loomatervishoidu ja loomade heaolu käsitlevates eeskirjades ette nähtud tingimustele. Üldjuhul ei ole kontrolli tegev riiklik institutsioon (nt Veterinaar- ja Toiduamet) veterinaarkontrollipunktis asuvate hoone(te) omanik ega valdaja, vaid kasutab kontrolliks vajaminevat taristut ning seadmeid vastavalt omaniku või valdajaga kokku lepitud tingimustele tasuta. Samuti võib piiripunkti omanik või valdaja tasuda piiripunktis veterinaarkontrolliks kuluvate kommunaalravete eest. Näiteks Luhamaal tasub Veterinaar- ja Toiduamet vaid igakuiste sidekulude eest, muud kulud (vesi, küte, elekter) on piiripunkti valdaja kanda.

Veterinaarkontrollipunkti inspeksioonihoonete arv ei ole õigusaktidega täpsemalt kindlaks määratud. Kogu impordi veterinaarkontroll võib toimuda ühes hoones, kui selles on olemas tingimused erinevat liiki veterinaarkontrolli alla kuuluva importkauba ja elusloomade kontrollimiseks. Luhamaa piiripunktis paikneb

¹⁸ Euroopa Komisjoni otsus nr 812/2001, 21. november 2001, Kolmandatest riikidest ühendusse toodavate toodete veterinaarkontrolli eest vastutavate piiripunktide heakskiitmise nõuded. *Euroopa Ühenduste Teataja* 23.11.2001.

¹⁹ Vabariigi Valitsuse määrus nr. 154, Nõuded loomade ja loomsete saaduste impordiks ettenähtud piiripunktile ja piiripunktide lahtiolekuajad, piiripunktide Euroopa Komisjoni loetellu kandmise ja sealte väljaarvamise alused, nõuded menetlusele ja menetlemise kord. *Riigi Teataja I*, 14, 26.08.2015.

²⁰ Loomade ja loomsete saadustega kauplemise ning nende impordi ja ekspordi seadus. *Riigi Teataja I*, 68, 17.2.2014.

²¹ Euroopa Nõukogu direktiiv nr 496/1991, 15. juuli 1991, Ühendusse kolmandatest riikidest saabuvate loomade veterinaarkontrolli põhimõtted. *Euroopa Ühenduste Teataja* 24.09.1991.

kaks eraldi veterinaarkontrollihoonet, mis on vastavalt elusloomade inspekteerimiseks ning toidu –ja muude taimsete ning loomsete saaduste kontrollimiseks. Mõlemad hooned on veterinaarkontrolliks ümber kohandatud endised külmutushooned-laod. Elusloomade inspekteerimise hoone on ümberprojekteeritud, arvestades eelkõige elussigade ja veiste kontrollimiseks nõutavate tingimuste täitmist ning kontrollimise mugavust. Hoone on Euroopa Komisjoni poolt tunnustatud vastavaks ka hobuste veterinaarkontrolliks. See eeldab, et piiripunktis on täidetud hobuste inspekteerimiseks nõutavad tingimused ja ohutusnõuded ruumide, keskkonnatingimuste ning läbiviidavateks protseduurideks kasutatavate vahendite osas.

Loomade inspekteerimise hoones peavad olema ruumid, mis vastavad tööohutus- ja töötervishoiunõuetele ning loomatervishoiu- ja hügieenitingimustele. Ruumide täpne nimekiri, otstarve ning kasutamiseks vajalikud tingimused on esitatud vastavas Vabariigi Valitsuse määruses.²² Spetsiaalselt hobuste veterinaarkontrolliks kohaldatud inspeksioonihooone kohta määruses täpsemad nõuded puuduvad. Nõuded on esitatud silmas pidades kõigi põllumajandusloomade veterinaarkontrolli tegemise võimalust veterinaarkontrollipunktis. Inspekteerimishoones on ette nähtud personaliruumid, laboratooriumiruum, loomade (sh hobuste) kontrolliruum, söödaruum, sõnniku- ja allapanuruum, ning hukkunud loomade hoiuruum. Määruses puudub nõue eraldi hobuse bokside ja/või muude loomade ajutiste oote- või kinnipidamisruumide vajaduse kohta inspeksioonihooones. Ette nähtud personaliruumide hulka kuuluvad kontoriruum, laboratooriumiruum, riietusruum ning tualettruumid. Laboratooriumiruum on mõeldud eelkõige loomadelt järelveproovi võtmiseks vajalike instrumentide hoidmiseks ning järelveproovide säilitamiseks. Kohapealse analüüsi kohustust veterinaarkontrollipunktides ei ole. Küll aga peavad veterinaarkontrollipunktid proovide võtmise korral analüüsi teenust tellima ainult riiklikult tunnustatud asutuselt. Loomade kontrolliruumis on ette nähtud sooja- ja külmavee kraanide ning kanalisatsiooni olemasolu. Vee äravoolusüsteem on kohustuslik ka sõnniku- ja allapanuruumis ning hukkunud loomade hoiuruumis. Viimast kasutatakse juhul, kui piiripunktis on hukkunud või haiguste/vigastuste tõttu hädatapetud loomi. Eutanaasia jaoks tarvilikud instrumendid ning pädevus võib olla tellitud selliste toimingute läbiviimiseks akrediteeritud asutuselt. Luhamaa kontrollibüroo kasutab loomade eutanaasia vajaduse korral samuti välise institutsiooni abi.

Veterinaarkontrollihoone ruumide ehitusmaterjalide ning ruumide sisustuse osas on nõuded seotud valdavalt loomade ohutuse tagamisega, rõhutades loomade tervise ja heaolu kindlustamise vajadust. Inspeksiooniruumis ning teistes ruumides, kus loomad võivad liikuda, ei tohi kasutada põrandamaterjale, mis võimaldavad loomade libastumist. Samuti tuleb ruumide sisustuse juures silmas pidada, et oleks välditud loomade vigastumine. Täpsemaid nõudeid veterinaarkontrollihoone ruumide valgustusele, ventilatsioonile ning küttesüsteemidele ei ole kindlaks määratud.

Lisaks nõutud ruumide olemasolule, on elusloomade transportimiseks inspeksiooniruumi(desse) ning loomade söödaruumi, sõnniku- ja allapanuruumi, ning hukkunud loomade hoiuruumide teenindamiseks ette nähtud estakaadid ning laadimisalad, mis peavad olema välistingimuste eest varikatustega kaitstud.

Luhamaal paiknev veterinaarkontrollipunkt kõiki õigusaktides ettenähtud nõudeid ei rahulda. Näiteks seaduse järgi nähakse ette, et veterinaarkontrollis avastatud haigusekahtlusega looma hoidmiseks ning

²² Vabariigi Valitsuse määrus nr 154, Nõuded loomade ja loomsete saaduste impordiks ettenähtud piiripunktile ja piiripunktide lahtiolekuajad, piiripunktide Euroopa Komisjoni loetellu kandmise ja seal väljaarvamise alused, nõuded menetlusele ja menetlemise kord. *Riigi Teataja I*, 14, 26.08.2015.

raviks ja/või hädatapmiseks peab piiripunktis olema inspeksioonihoonest eraldi paiknev hoone.²³ Praktilist vajadust sellise rajatise kasutamiseks aga üldjuhul ei ole. Haigusekahtlusega loomade pikemat viibimist piiripunktitsoonis välditakse ning võimalusel saadetakse potentsiaalselt haigusohalikud loomad piirilt tagasi.

Lisaks veterinaarkontrollipunkti taristule esitatud nõuetele on olulised ka vahendid, millega kontrollipunktis järelveprotseduure teha. Veterinaarkontrollihoones läbiviidava kontrolli tegemiseks kindlustab punkti valdaja kokkuleppel Veterinaar- ja Toiduametiga järelveameetnikele vastavad seadmed ning vahendid (nt sidevahendid, kontorimasinad, külmikud, kontori- ja muu mööbel, proovivõtuvahendid).

²³ Loomade ja loomsete saadustega kauplemise ning nende impordi ja ekspordi seadus. *Riigi Teataja I*, 68, 17.02.2014.

3. HOBUSTE VETERINAARKONTROLLI VAJADUS NARVA PIIRIPUNKTIS

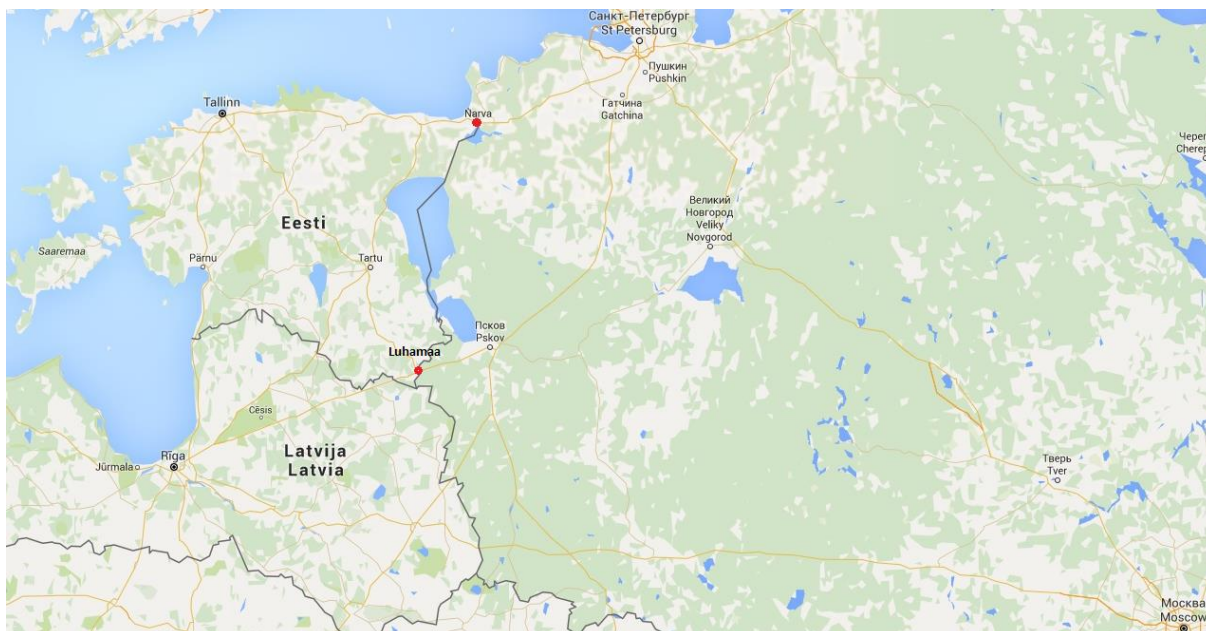
Narva kaudu on Eesti elanikud viinud hobuseid Venemaale nii enne kui ka pärast Eesti taasiseseisvumist. Narva kaudu on meie idapoolsed naabrid tulnud hobustega Eestisse alati kui tulla on saanud. Eesti-Vene piiri muutumisega Euroopa Liidu välispiiriks on kaasnud Narva piiripunkti sulgemine hobuste üleveoks. Luhamaa piiripunkt on käesoleval ajal ainsa hobuste üleveopunktina täitmas funktsiooni, mida Narva punkt täita ei saa. Narva piiripunkti avamine hobuste üleveoks lähimas tulevikus on paljuski seotud sellega, kuid võrd tõhusalt Luhamaa suudab ja on suutnud Narva piiripunktis puuduvat hobuste üleveo funktsiooni täita. See on Narva piiripunkti otstarbekuse hindamisel võtmetähtsusega.

Toetudes fookusgrupi- ja ekspertintervjuudest saadud teadmiste ja hinnangutele tuuakse järgnevalt esile kaks peamist praktilist probleemi, mis praegusel ajal seonduvad hobuste üleveoga Eesti-Vene piirist. Nende praktiliste probleemide puhul on eeldatud, et Narva piiripunkti avamisel hobuste üleveole jääb Luhamaa piiripunkt ilma funktsioonidest, mida ta ei suuda piisavalt tõhusalt täita. Ideaalseks tulemuseks peaksid olema hästi töötavad ning kõiki osapooli rahuldavad piiripunktid.

Keskseimaks praktiliseks probleemiks hobuste üleveol Eesti-Vene piirist on Luhamaa piiripunkti nõrk logistiline asukoht. Luhamaa ei suuda täita Narva piiripunkti funktsiooni olla efektiivselt hobuste üleveo koht valdavale osale Eesti hobumajandusega seotud inimestele, kellel on või võiks olla huvi teostada hobuste ülevedu Eesti-Vene piirist. Hobuste liikumine Eesti ja Venemaa vahel toimub valdavalt neljal marsruudil: Harjumaa–Peterburi (regioon), Harjumaa–Moskva (regioon), Tartu–Peterburi (regioon) ning Tartu–Moskva (regioon). Hobuste veo põhilised liikumistrajektorid Eesti ja Venemaa vahel sõltuvad suurel määral kahest tegurist. Esiteks peamistest põhjustest, miks hobuseid üle Eesti-Vene piiri veetakse. Ja teiseks, liikumiseks pakutavatest tingimustest lähtekohast sihtkohta jõudmisel. Toetudes piiripunktis kogutavatele järelvalveandmetele ning konsultatsioonidele järelvalveametnike ning hobuseid üle Eesti-Vene piiri vedavate inimestega, võib väita, et kõige olulisemad põhjused, miks hobuste liikumine Eesti ja Venemaa vahel toimub, on ratsaspordivõistlused ning hobuste müük ja aretus. Nii Eesti kui ka Venemaa ratsasportlased käivad hobustega välismaal võistlemas eelkõige rahvusvahelise kategooria võistlustel. Eestis toimuvad sellised võistlused peamiselt Harjumaal. Eesti sportlaste jaoks olulised rahvusvahelise kategooria ratsaspordivõistlused Venemaal toimuvad Peterburi ja Moskva regioonides. Ka müügi ja aretusega seotud hobuste liikumised üle Eesti-Vene piiri toimuvad valdavalt samadel trajektoridel. Arvestades Narva ja Luhamaa piiripunktide asukohta hobuste liikumise peamiste marsruutide suhtes, ei ole üllatav, et hobuste üleveoga Venemaale kokku puutuvad inimesed kalduvad Luhamaa piiripunkti asukohta hobuste üleveoks logistiliselt väga ebasobivaks hindama (joonis 2).

„Kui saaks Narvast hobustega otse üle, siis saaks Peterburi võistlustele minnes peaaegu poole vähem sõita. Selge see, et kui reis on lühem, siis võib see kajastuda ka võistlustulemustes. Hobused on vähem väsinud. Praegu selle suure ringiga läheme [Peterburi piirkonda]. Moskva poole kuidagi saab küll, aga Peterburi on lähemal ja seal korraldatakse ka meie jaoks aina

rohkem olulisi võistlusi. See tähendaks igal hooajal ikka mitut reisi sinna ja tagasi, ja see kasu oleks meile väga suur.”²⁴



Joonis 2. Narva ja Luhamaa piiripunktide asukoht Moskva ja Peterburi peamagistraalide suhtes (allikas: Google.com, autorite täiendused)

Lühem teekonna pikkus Venemaa ja Eesti vahel sõitmisel on oluline ka hobuste heaolu ning tervise huvides. Võistlushobuste transportimisel nii Moskva kui ka Peterburi suunal mõjutab vahemaa pikkus negatiivselt hobuste kohanemist võistlusoludega. Pikem teekond võib langetada hobuste sooritusvõimet võistlustel.

„Kui sõidetakse Peterburi võistlema või sõidetakse sealt tagasi, siis Luhamaa [piiripunkt] on liiga kaugel. See on suur ring ümber Peipsi järve. Ja see on probleem mitte ainult rahaliselt, vaid ka hobustele. Ma räägin eelkõige võistlushobusest. Mida vähem tipphobused autos loksuvad, seda parem neil on. Piiri peal seismine kurnab hobust. Seismine võõras, tundmatus kohas, kinnises autos on neile stressi seisukohast kõige probleemsem. Sellepärast on väga vajalik, et oleks distantsid väiksemad [üleveol].”²⁵

Hobuste transpordil läbitavad teekonna pikkused läbi Narva Peterburi piirkonda ja tagasi on võrreldavad hobuste siseriikliku transpordi võimalike maksimaalsete kilomeetritega. Seega on kõigis Eesti maakondades (välja arvatud Võrumaal), asuvad hobused potentsiaalselt Peterburile lähemal, kui nad liiguksid sinna läbi Narva piiripunkti. Peterburi suunal liikudes on tähtis ka asjaolu, et Narva piiripunkti kasutamise puhul on Venemaa territooriumil läbitav teekond märksa lühem kui see on Luhamaa piiripunkti kasutamisel. Lühem teekond Venemaa lõigul tähendab potentsiaalselt turvalisemat transporti, piiratumat kokkupuudet võõra liikluskultuuri ning liiklusjärelvalvega.

²⁴ Fookusgrupi intervjuu, jaanuar 2016.

²⁵ Ekspertintervjuu, jaanuar 2016.

Kuna valdav osa Eesti-Vene piirist üleveetavaid hobuseid paikneb Põhja-Eestis, Harjumaal, siis võib öelda, et Luhamaa piiripunkti asukoht on geograafiliselt sobivam hobuste üleveoks Harjuma-Moskva (region) ja ka Tartu-Moskva (region) suundadel. Samas kahandavad Luhamaa piiripunkti geograafilise asukoha väärtust ka Moskva suuna logistilised kitsaskohad. Venemaa poolel on teede kvaliteet hobuste transpordi seisukohalt paiguti madal²⁶ ning Moskvast lähtuvad peamagistraalid jäävad Luhamaa piiripunktist kaugemale. Luhamaa piiripunkti perifeersus Moskva regiooni suhtes peegeldub ka marsruudi valikutes, mida Moskva piirkonnast hobustega Eestisse suunduvad inimesed teevad. Reeglina kasutatakse Eestisse tulekuks Vene-Läti piiril, Moskva-Riia magistraalil paiknevat Zasitino (Заситино) – Terehova piiripunkti. See piiripunkt ei ole vahemaa osas palju ökonoomsem valik kui Luhamaa, kuid võimaldab liikuda rahuldavamates liiklusoludes.

Teiseks keskseks praktiliseks probleemiks seoses hobuste üleveoga Eesti-Vene piirist on hobuste Luhamaa piiripunktis viibimise aeg. Aja faktor mängib enamasti olulist rolli vaid Eestisse / Euroopa Liitu siseneval suunal. Eestist Venemaale sõites on hobuste piiripunktis viibimise aeg oluliselt lühem, sest hobuste detailsemat inspekteerimist üldjuhul ei toimu ning ka piiripunkti ei satu korraga suurem arv hobutreilereid Venemaa poolele ülesõiduks. Luhamaa piiripunktis tekivad pikemad ootejärjekorrad sageli just siis, kui Baltimaade ja ka Poola ratsasportlased saavad Peterburi regioonis toimunud ratsaspordivõistlustelt tagasi Euroopa Liitu.²⁷ Pika ooteaja põhjuseks pole aga üldjuhul piiripunktis olevad sõidukite üldjärjekorrad. Enamasti on vajadusel võimalik hobutreilerid üldjärjekorrast mööda suunata ning juhtidele eelisjärjekorras passikontroll teha. Piiripunktis viibimise aja probleem tuleneb bürokraatiast. Ekspertteadmise järgi ei suuda Luhamaa piiripunkt hobutreilerite järjekorra tekkimise tingimustes piisavalt tõhusalt ja mõistlikus ajaraamis toime tulla paberite vormistamise ning hobuste kontrolliga. Luhamaal läbi viidavad hobuste järelvevprotseduurid võtavad liiga palju aega. See mõjutab negatiivselt hobuste heaolu nende transpordil Venemaalt Eestisse.

„See on probleem eriti spordi poole peal. Kui hobune läheb ekspordi, siis sa ei tule hobusega tagasi ka. Sportlastel, meil, on see väga oluline, et hobune mitte ainult ükskord ei võistleks, vaid terve hooaja peaks vastu. Hobuste säästmiseks võiks olla kiirem see protsess [piiri peal].”²⁸

Luhamaa piiripunkti veterinaarkontroll on ebaefektiivne mitte niivõrd järelvevinspektorite ebatõhususe tõttu, vaid eelkõige kontrolliprotseduuride keerukuse ning nõutava dokumentatsiooni täitmise nõuete sagedase muutumise tõttu. Samuti on Euroopa Liidu välispiiril tehtava järelvev reeglistikud liiga üldistavat laadi, ning ei lähtu erinevatest tingimustest ning ressursidest, mida liikmesriigid Euroopa välispiiri kontrolliks omavad.

Vaatamata hobuse kiipide kohustuslikuks muutumisele ning piiripunkti saabumisest etteteatamise korra sisseseadmisele, ei ole see andnud hobuste ülevetajatele Luhamaa piiripunktis olulist ajalist võitu. Pigem on reeglistike muutused kasvatanud võimalikku ooteaega piiripunktis, mis tuleb kulutada dokumentide täitmisele ning andmete taasesitamisele.

²⁶ Hobuste üleveoga tegelevate inimeste hinnangul ei ole teede kvaliteedi probleem tänasel päeval niivõrd aktuaalne Luhamaa ja Peterburi vahelisel lõigul.

²⁷ Ekspertintervjuu, detsember 2015.

²⁸ Fookusgrupi intervjuu, jaanuar 2016.

„Me peame teatama ette selle, mida me hakkame piirile jõudes nagunii tegema. Sama asja, mille me oleme faksiga või meiliga sinna ette saatnud. Et kes ja kui palju tuleb. Me teeme kõike topelt. Ehkki oleme teatanud, ja ikka tehakse kõik uuesti. Ja see kõik võtab hullult aega. /.../ See etteteatamine võiks paremaid tulemusi piiril anda.”²⁹

„Seda paberimajandust on piiri peal nii palju, et see on mõttetu. Me teatame ette. Ma pean kodus tegema pabereid ja piiri peal uuesti nende paberitega alustama. Ühed ja samad hobused käivad edasi-tagasi. Ja üks seesama protseduur mitu tundi.”³⁰

Narva maanteepiiripunkti veterinaarkontrolli võimaluste loomine on initsiatiiv, mis tugineb piiriületuse aegruumiliste tingimuste kriitikal. Hobuste üleveoga seotud probleemid viitavad Luhamaa kui ainsa hobuste kontrollivõimalustega piiripunkti ebaefektiivsusele ning sellest tulenevale süsteemsele nõrkusele hobuste üleveo korraldamisel üle Eesti-Vene piiri. Esialgu on see kriitika pelgalt praktikas tõestatud hinnang hobuste Venemaa-suunalise transpordi võimaluste ja hobuste piirist üleveo korraldamise kohta. Samm edasi on küsida, kuivõrd sellel kriitikal on laiemat (sotsiaalset) kandepinda hobusektoris, ja kas sellel kriitikal võiks olla ka analüütiliselt tõendatud alus.

3.1. Ankeetküsitlus hobuste Eesti-Vene piirist üleveo olukorrast ja vajadustest

Seega selgitamaks Narva piiripunkti veterinaarkontrolli loomise vajadust, on oluline analüüsida mitte ainult peamisi üleveoga seotud probleeme, vaid ka hobustega üle Eesti-Vene piiri liikujate kogemusi, ootusi ning hinnanguid. Laiem teadmine piiriületuse olukorrast, liikumismustritest seoses hobuste ülevõetud Eesti-Vene piirist ning toetuse määrast potentsiaalsele Narva veterinaarkontrollipunktile ja hobuste üleveo võimaluse tekkimisele laiemalt võimaldab verifitseerida või kahtluse alla seada ka eelneva eksperthinnangu põhilisi kriitilisi argumente. Sel eesmärgil viidi uuringu raames 2015. aasta detsembris ja 2016. aasta jaanuaris läbi internetipõhine ankeetküsitlus, millega uuriti hobusektori inimeste ja institutsioonide kogemusi seoses Eesti-Vene piiriületusega ning huvi ja vajadusi Narva veterinaarkontrollipunkti loomise suhtes. Küsitlus hõlmas ka Venemaa-poolseid potentsiaalseid huvigruppe, kelle pakutav teadmine võimaldab näha Narva veterinaarkontrollipunkti võimalikku atraktiivsust ka idanaabri hobusektori inimeste jaoks. Küsitlus saadeti kaheksale erinevale hobustega seotud organisatsioonile Eestis (Eesti Hobumajanduse Liit, Eesti Ratsaliit, Eesti Hobuste Kaitse Ühing, Eesti Hobusekasvatajate Selts, Eesti Traaviliit, Eesti Tõugu Hobuse Kasvatajate ja Aretajate Selts, Vana-Tori Hobuse Ühing, Eesti Raskevehobuse Selts), kes omakorda edastasid küsitluse oma liikmetele. Samuti saadeti küsitlus venekeelsena Peterburi ja Moskva piirkonna ratsaklubidesse ning Eesti Hobumajanduse Liidu kontaktidele. Eestikeelse ankeedi (lisa 1) täitis etteantud tähtjaks 45 hobusektoriga seotud inimest. Venekeelses küsitluses osales kokku 28 vastajat.

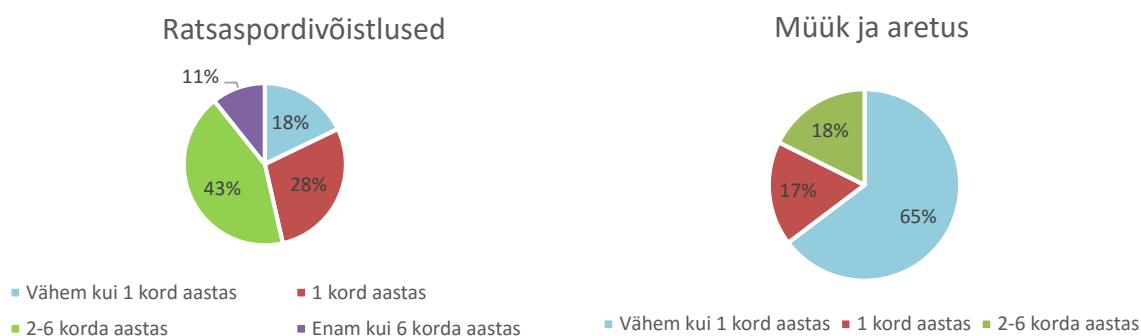
3.2. Hobuste Eesti-Vene piirist üleveo peamised põhjused

Eestikeelsele küsitlusele vastanute peamine huvi hobustega Eesti-Vene piiri ületada on seotud, nagu ka ekspertarvamused kinnitasid, kas ratsaspordi või hobuste müügi ja aretusega. Valdav enamik küsitluses osalenutest (73%) ületavad Eesti-Vene piiri hobustega peamiselt ratsaspordiga seotud põhjustel. Ligikaudu

²⁹ Fookusgrupi intervjuu, jaanuar 2016.

³⁰ Ekspertintervjuu, jaanuar 2016.

neljandiku (27%) vastanute jaoks on peamine huvi Eesti-Vene piiri ületada seotud hobuste müügi- ja aretusvõimalustega. Peamiselt ratsaspordiga seotud piiriületajatest ligikaudu 82% osalevad Venemaal toimuvatel ratsaspordivõistlustel vähemalt ühe korra aastas. Peamiselt müügi ja aretusega seotud piiriületajatest ligikaudu 35% veab hobuseid üle vähemalt üks kord aastas (joonis 3). Seega on sagedasemad hobuste ülevedajad ratsasportlased.



Joonis 3. Eesti-Vene piiri ületamise põhjused ja sagedus eestikeelse küsitluse järgi (allikas: küsitlus)

Sarnaselt Eesti vastajatega märgiti ka venekeelses ankeedis hobustega Eesti-Vene piiri ületamise peamiseks põhjusteks ratsasporti ning hobuste müügi- ja aretusega seotud tegevusi. Küsitlusele vastanutest 46% osaleb vähemalt üks kord aastas ratsaspordiga seotud üritusel Eestis. Sarnase osakaalu (46%) moodustavad vastajatest ka need, kes veavad hobuseid üle Eesti-Vene piiri muudel põhjustel. Eelkõige peeti sellega silmas asjaolu, et geograafilisest asukohast tulenevalt toimib Eesti territoorium Peterburi ratsasportlastele transiitalana jõudmaks Euroopas toimuvatele ratsaspordivõistlustele. Eesti kaudu on logistiliselt sobiv liikuda edasi teistesse Euroopa Liidu riikidesse. Leiti, et „Suur osa Peterburi võistlejaid [ratsasportlasi] ei käi Tallinnas just nimelt selle pärast, et ring Luhamaa kaudu venitab liikumiste graafiku ebaotstarbekaks. See puudutab ka transiiti Euroopasse (Rootsi ja Rootsist Venemaale)“.³¹ Hobuste transiidiga seonduvana toodi venekeelsele küsimustikule vastaja poolt välja ka Eesti sadamate perspektiiv. Oldi arvamusel, et Narva piiripunkti avamine hobuste üleveoks võimaldaks vene ratsasportlastel kasutada Tallinna sadamaid Euroopasse võistlustele minemiseks. Eesti sadamate eelistamine hetkel kasutatavate Helsingi sadamate ees võimaldaks oluliselt kahandada transpordi- ja ajakulu.

Ankeetküsitlusele vastanute ütluste järgi ületatakse hobustega Eesti-Vene piiri eelkõige jõudmaks ratsaspordivõistlustele, mis toimuvad kas Venemaal, Eestis või mujal Euroopa Liidus. Müügi- ja aretuse eesmärgil piiriületused on erinevatel põhjustel harvemad nii Venemaa kui ka Eesti suunas.

3.3. Piiripunkti valik Euroopa Liidu piiri ületamiseks

Eestikeelsele küsimustikule vastanutest ligikaudu 82% kasutavad hobustega Venemaale jõudmiseks Luhamaa – Šumilkino (Шумилкино) piiripunkti. Läti-Vene piiril paiknevat piiripunkti (Terehova – Zasitino (Заситино)) on hobustega Venemaale (Moskva regiooni) jõudmiseks kasutanud ligikaudu 13% vastanutest

³¹ Allikas: avatud küsimus, venekeelne ankeetküsitlus

ning Soome-Vene piiripunkti (Vaalimaa – Torfjanovka (Торфяновка) 4% vastanutest. Venemaalt Eestisse tulles on Luhamaa – Šumilkino (Шумилкино) piiripunkt samuti kõige populaarsem piiriületuskoht (84% vastanutest). Harva kasutatakse ka Peterburist naasmisel Vene-Soome piiripunkti (Torfjanovka (Торфяновка) – Vaalimaa) ning Moskva suunast tulekul Vene-Läti piiripunkti (Zasitino (Заситино) – Terehova).

Piiripunktide valikul Eesti elanike ja Venemaa elanike vahel suuri erinevusi ei esine. Luhamaa – Šumilkino (Шумилкино) piiripunkt on kõige sagedamini eelistatud piiripunkt ka Venemaalt hobustega Eestisse tulijate hulgas. Venekeelsele küsitlusele vastajate jaoks on sarnaselt eestikeelsetele vastajatele teised eelistatud valikud Eestisse jõudmiseks Vene-Soome (Peterburi suund) ning Vene-Läti piiripunktid (Moskva suund).

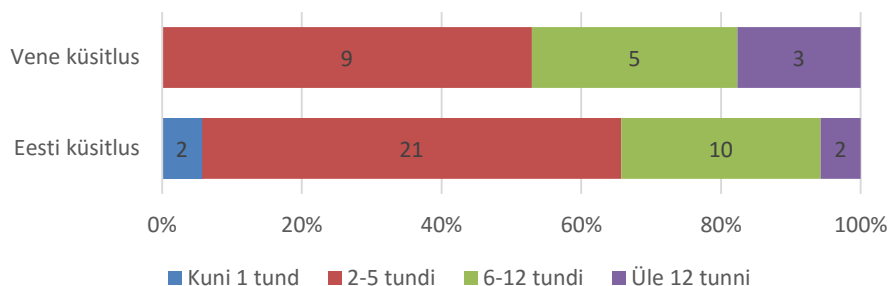
Piiripunktide valikul mängib nii Eesti kui ka Venemaa ülevedajate puhul rolli ka alternatiivide nappus. Ehkki Soome-Vene piiriületust aeg-ajalt kasutatakse, on see ikkagi tülikam, kui Luhamaa kaudu minek-tulek. Moskva regioonist tulekul ja sinna minekul on Läti-Vene piiril asuv piiripunkt võimalik alternatiiv, kuid seda ei kasutata kuigivõrd sagedasti eelkõige muutuvate protseduurinõuete tõttu. Ülevedajatel on suhtluse osas lihtsam ja turvalisem läbida oma riigi piiripunkti järelvalveprotseduurid.

3.4. Teekonna pikkus ja ajakulu hobuste üleveol Eesti-Vene piirist

Valdava osa (50%) küsitlusele vastanute hinnangul on hobuste üleveo keskmine teekonna pikkus lähtekohast sihtkohta (Venemaalt Eestisse ja/või Eestist Venemaale) reeglina üle 600 kilomeetri. See kinnitab, et suur osa ülevedudest tehakse Põhja-Eestist Peterburi regiooni ja vastupidi. Lõuna-Eestist liigutakse hobustega Peterburi regiooni ja vastupidi harvemini. Moskva suunas on ülesõidud Peterburi suunaga võrreldes samuti harvemad.

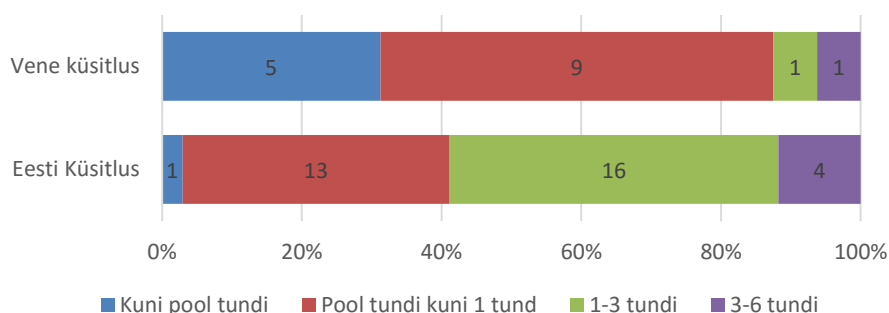
Reisi ajaline kestus lähtekohast sihtkohta on kõige sagedamini 6–12 tundi (Eestist Venemaale eestikeelse küsitluse korral – 49% ja Venemaalt Eestisse venekeelse küsitluse korral – 36% vastanutest). Ligikaudu neljandik mõlema ankeedi täitjatest märkis teekonna ajaliseks pikkuseks 12 – 24 tundi (27% eesti keelsele ja 23% venekeelsele ankeedile vastanutest). Teekonna ajaline kulu ühildub hästi vastajate poolt hinnatud keskmise teepikkuse keskmise sõiduajaga. Teekonna ajaline pikkus sisaldab ka ooteaega piiripunktides, mis on vastajate hinnangul sageli sõltuv mitmetest (tihti ettenägematutest) teguritest (nt järjekorrad, bürokraatia, teiste hobutreilerite kontroll jms).

Luhamaa piiripunkti läbimise ajakulu Eestisse sisenemisel (piiripunkti jõudmise hetkest kuni piiripunktist lahkumise hetkeni) on vastajate hinnangul valdavalt 2–5 tundi (joonis 4). Maksimaalselt on hobustega piirist ülesaamine võtnud aega ka üle 12 tunni. Piiriületuse aeg kulub peamiselt hobuste kontrolliprotseduuridele. Suurema osa (45%) vastajate hinnangul kulub Luhamaa piiripunktis hobuste kontrollile keskmiselt 1–3 tundi ühe hobuse kohta (joonis 5). Ligikaudu 38% vastanutest tõi välja, et ühe hobuse kontrollimine kestab Luhamaal keskmiselt 0,5–1 tundi. Üksikutel juhtudel on kontrolliprotseduurid Luhamaa piiripunktis võtnud aega isegi üle 3 tunni hobuse kohta. Suhteliselt erinevad hinnangud kontrolliprotseduuride ajalisele kestusele võivad olla siiski tingitud vastajate arusaamast tõlgendada hobuste kontrolli järjekorras kuluvat ooteaega piiripunktis hobuste kontrolliprotseduuridele kuluva ajana.



Joonis 4. Keskmiselt piiriületusele kuluv aeg Luhamaa piiripunktis (allikas: küsimustik)

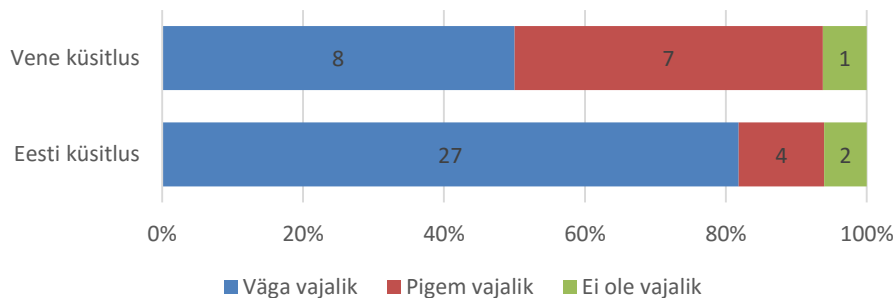
Ka enamuse venekeelsele küsitlusele vastanutest leidis, et Eestisse sisenemisel on keskmine ajakulu Luhamaa piiripunktis 2–5 tundi. Samas on ka neil esinenud juhtumeid, kus piiriületus Luhamaal on kestnud üle 12 tunni. Erinevalt eestikeelsest küsitlusest, märgiti venekeelses küsitluses kõige sagedamini (56%) Luhamaal läbiviidavate hobuste kontrolliprotseduuride pikkuseks 0,5–1 tundi hobuse kohta.



Joonis 5. Veterinaarkontrollile kuluv aeg Luhamaa piiripunktis keskmiselt hobuse kohta (allikas: küsimustik)

3.5. Narva veterinaarkontrollipunkti vajalikkus ja arvatav kasutamissagedus

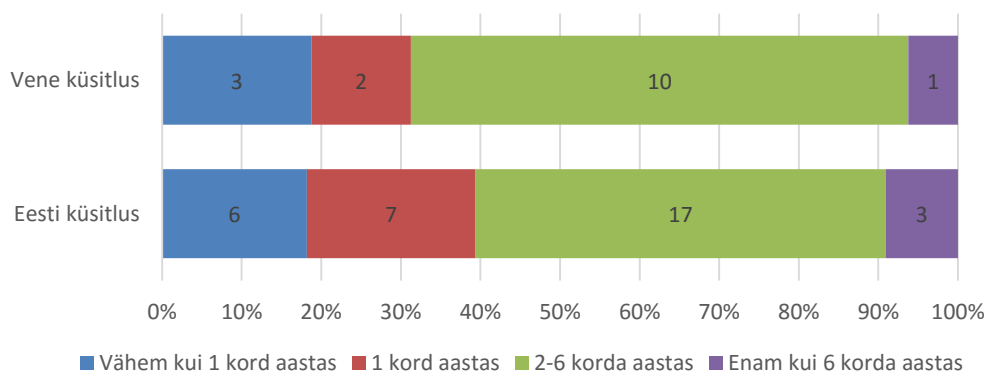
Küsitluses uuriti Eesti ja Venemaa hobusektoriga seotud inimestelt, kui võrd oluliseks hinnatakse Narva piiripunktis hobuste veterinaarkontrolli võimaluste loomist. Eestikeelsele küsitlusele vastajatest ligikaudu 94% oli seisukohal, et hobuste veterinaarkontrollipunkti loomine Narva piiripunkti on pigem oluline või väga oluline (joonis 6). Narva kontrollipunkti vajadust ei näinud ligikaudu 6% vastanutest. Venekeelsele küsitlusele vastajad olid Narva hobuste veterinaarkontrollipunkti loomise otstarbekuse osas samuti väga positiivselt meelestatud. Venekeelsele küsitlusele vastanutest 94% oli seisukohal, et Narva veterinaarkontrollipunkti rajamine on väga vajalik või pigem vajalik. Samas on venekeelsele küsitlusele vastanute hulgas (võrreldes eestikeelsete vastajatega) nende osakaal väiksem, kes hindavad veterinaarkontrollipunkti loomist väga vajalikuks.



Joonis 6. Hobuste veterinaarkontrolli võimaluste loomise vajadus Narva piiripunktis (allikas: küsimustik)

Kui kontrollipunkti loomise vajalikkuse osas oldi üsna üksmeelsel seisukohal, siis selle kasutamise osas olid arvamused mõnevõrra lahknevamad. Enamik (52%) eestikeelsele küsitlusele vastanutest kasutaks hobuste üleveoks Narva piiripunkti 2–6 korda aastas (joonis 7). Ligikaudu viiendik oli seisukohal, et Narva punkti kasutamise tõenäoline sagedus oleks üks kord aastas. Sarnase osakaalu moodustasid vastajatest ka need, kelle hinnangul kasutaksid nad Narva piiripunkti hobuste Venemaale veoks vähem kui üks kord aastas. Küsitluse järgi suureneks hobustega Eesti-Vene piiri ületamise sagedus ligikaudu 16%.

Venekeelsele küsitlusele vastanute hinnang Narva punkti kasutamise osas oli üldjoontes sarnane. Ligikaudu 63% vastanutest kasutaks hobuste üleveol Eesti-Vene piirist Narva piiripunkti sagedusega 2–6 korda aastas.



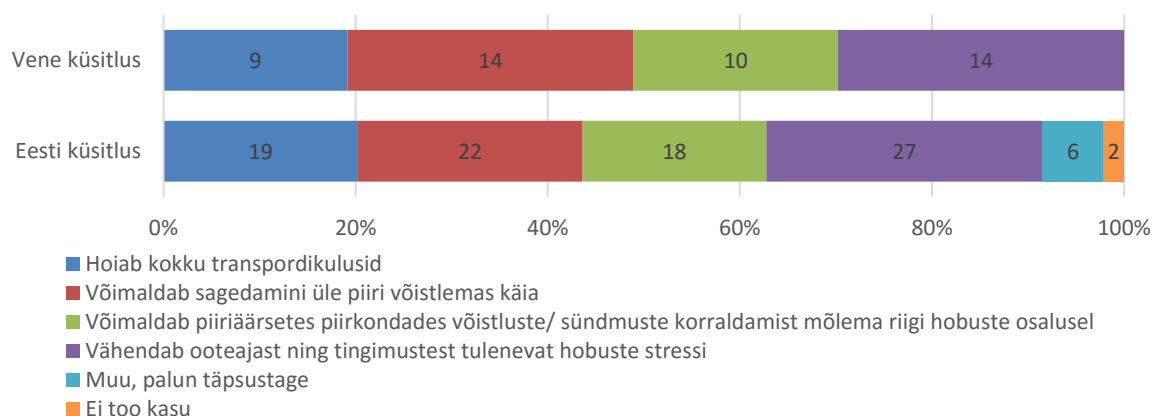
Joonis 7. Narva veterinaarkontrollipunkti võimalik kasutamise sagedus (allikas: küsitlus)

3.6. Narva veterinaarkontrollipunkti kasulikkus ja võimalik positiivne mõju

Küsitlusel osalejatel paluti valida kõige olulisemad põhjused, arvestades käesolevat olukorda, miks oleks kasulik luua Narva piiripunkti hobuste veterinaarkontrollipunkt. Nii eesti- kui ka venekeelsele küsitlusele vastajate meelest oleks veterinaarkontrolli võimaluste loomine Narva piiripunktis kasulik eelkõige seetõttu, et see vähendaks ooteajast ning keskkonna tingimustest tulenevat hobuste stressi (vastavalt 29% ning 30%)

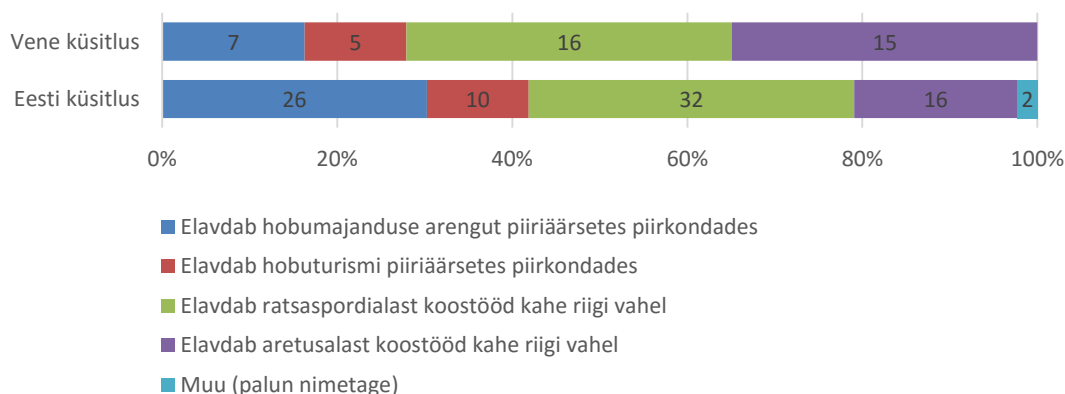
(joonis 8). Ühe olulisema punktina hinnati ka ratsasportlaste kasvavaid võimalusi üle piiri võistlemas käia (lühem teekond, lühemad ooteajad piiril) (vastavalt 23% ning 30%).

Lisaks nimetatud põhjustele oli ligikaudu viiendik vastajatest seisukohal, et Narva piiripunkti avamine hobuste üleveoks võimaldaks piiriäärsetes piirkondades ratsavõistluste ja/ või hobustega seotud ürituste korraldamist mõlema riigi hobuste osalusel. Sama osakaal vastajatest näeb Narva veterinaarkontrollipunkti loomisel olulisema kasuna transpordikulude kokkuhoidu. Muu otsene kasu Narva veterinaarkontrollipunktist oli vastajate hinnangul väiksema osakaaluga (nt hobuste transiidi suurenemine Skandinaavia suunast või Venemaa hobuste liikumine läbi Eesti sadamate Euroopasse).



Joonis 8. Narva piiripunkti hobuste veterinaarkontrolli võimaluste loomise kasu (allikas: küsitlus)

Veterinaarkontrolli võimaluse loomisel Narva piiripunkti oleks vastanute arvates positiivne mõju mitmetele hobusektoriga seotud tegevustele (joonis 9). Eestikeelsele küsitlusele vastajad tõid esile eelkõige kolme peamist aspekti. Enim (37% märgitud juhtudest) oldi veendunud, et piiri avamine hobuste üleveoks Narvas elavdaks ratsaspordialast koostööd kahe riigi vahel.



Joonis 9. Hobuste veterinaarkontrollipunkti loomise mõju hobusektoriga seotud tegevustele (allikas: küsimustik)

Mõnevõrra vähem (30% juhtudel) toodi välja, et hobuste liikumisele avatud piiripunkt võiks märkimisväärselt elavdada hobumajanduse arengut piiriäärsetes piirkondades. Venekeelsele küsitlusele

vastanute hinnangul võiks Narva piiripunkti avamine kaasa aidata eelkõige ratsaspordi- ning aretuslase koostöö edendamisele kahe riigi vahel.

Küsitlusele vastanud andsid hinnangu ka hobuste üleveo hetkeolukorrale Eesti-Vene piiril. Peamiste probleemidena toodi esile sarnaseid takistusi, mida rõhutati ka fookusgrupi- ja ekspertintervjuudes. Olulise kitsaskohana nimetati bürokraatiat, sealhulgas muutuvaid nõudmisi dokumentatsioonile, ning selge ülevaate puudumist protseduuridest. Tõdeti, et Luhamaa piiripunktis kulub sageli hobuste kontrollile liiga kaua aega. Bürookraatiaga seonduvalt toodi esile ka riikide ametkondade vahelise infovahetuse kitsaskohti:

„Kõige vajalikum on, et mõlema riigi veterinaarametid tunnustaksid üksteise dokumentide vorme ja omaksid infot, milliseid analüüse ja dokumente on vaja. Meil oli hiljuti juhus, kus üks Peterburi veterinaaramet keeldus väljastamast sertifikaati sellisel blanketil, mida nõudis Eesti VTA (pool aastat tagasi oli sõlminud Venemaa lepingu Tolliliiduga ja seal oli mõni asi teisiti kui varem). Sisuliselt oli kõik sama. Ainult tänu headele tuttavatele Peterburis saime teises V[T]A keskuses õigel blanketil sertifikaadi. Hobune pidi 24 tundi Luhamaal passima. Aga sellegi eest tuleb tänulik olla, sest seaduse järgi oleks võinud ka tagasi saata.”³²

Koostöö Venemaa ametkondadega on hobuste piiriületuse tõhustamisel väga suure tähtsusega. Koostööl Venemaa ametkondadega on otsene seos ka Narva veterinaarkontrollipunkti rajamise otstarbekusega. Ekspertintervjuudes toodi selgelt esile, et Eesti ja Venemaa piiril töötavate Eesti ja Venemaa riiklike ametkondade omavaheline suhtlemine on praegusel ajal väga piiratud.

„Vene poolega absoluutselt ei suhtle. Kuigi nad on füüsiliselt siit vaid umbes 400 meetri kaugusel. Mina olen siin piiril töötanud aastast 1992. Siis kui vetkontroll piiril loodi. Ja suhtlesime venelastega kuni neil sai uus punkt valmis. Pärast seda enam mitte. Isegi telefoni teel nad ei suhtle. Ilmesti on see mingi kõrgemalt poolt tulenev korraldus. See võib olla probleem selles osas ka [hobuste üleveo suhtes]. Venemaa võib päeva pealt vastu võtta mingi kitsenduse, ja ongi kogu liiklus üle piiri häiritud.”³³

Samas rõhutati ekspertintervjuudes asjaolu, et eri riikide ametkondade kommunikatsiooniprobleemid ei ole ülekantavad hobuste piirikontrolli protseduuridele. Venemaa poole piiripunktis Šumilkinos ei ole hobuste kontrolli läbimisel reeglina erilisi takistusi. Piiriületuse aeg on keskmiselt isegi kiirem kui Eesti piiripunktis.

³² Allikas: avatud küsimus, eestikeelne ankeetküsitlus

³³ Ekspertintervjuu, detsember 2015.

4. HOBUSTE EESTI-VENE PIIRIST ÜLEVEO LOGISTILINE TASUVUSANALÜÜS

Eelmises peatükis sai ekspertide kriitika Luhamaa piiripunkti ebatõhususe kohta kinnitust ka erinevate üleveoga seotud hobusektori huvigruppide poolt. Nii fookusgrupi- ja ekspertintervjuud, ankeetküsitlus hobusektori inimeste seas Eestis ja Venemaal kui ka konsultatsioonid sektori erinevate huvigruppidega andsid selge tagasiside Luhamaa piiripunkti logistiliselt nõrga asukoha suhtes. Ekspertide hinnangul oleks valdav osa hobuste üleveo reisidest Narva veterinaarkontrollipunkti olemasolu korral nii ajaliselt kui ka rahaliselt kokkuhoidlikumad. Seetõttu on järgnevalt oluline vaadata, kuivõrd esitatud kriitika ja ekspertide hinnang on analüütiliselt tõendatav. Saamaks teada võimalikku üleveokulu kahanemist Narva piiriületuse võimaluse tekkimisel, on oluline teha võrdlev analüüs teekondade pikkuse ning ajalise kestuse kohta kõigi peamiste üleveo marsruutide lõikes. Analüüs võimaldab kinnitada või ümber lükata ekspertide ja huvigruppide antud hinnangute kehtivust nii kogu üleveo osas kui ka peamiste lähte- ja sihtkohtade (piirkondade) kohta eraldi. Samuti võimaldab võrdlev analüüs selgitada, millises ulatuses ajaline ning rahaline kokkuhoid ühe reisi kohta võiks keskmiselt olla.

Lähte- ja sihtkohtade vahemaade arvutamiseks, teekonna läbimiseks kuluva sõiduaja ning lühema teekonna arvutustel on analüüsis kasutatud vastavat Google'i kaardil põhinevat veebikalkulaatorit (vt ka joonis 2).³⁴ Kalkulaatori andmeid marsruutide pikkuse ning sõiduaja kohta on võrreldud ning kontrollitud analoogsete arvutusprogrammidega. Saadud tulemustes on mõningaid lahknevusi, kuid erinevused on reeglina väikesed ning ei oma põhimõttelist mõju tulemustel tuginevatele hinnangutele. Esmalt analüüsitakse kulusid, mis tulenevad hetkeolukorra valikuvõimalustest Luhamaa piiripunkti kaudu hobuseid üle vedades. Seejärel analüüsitakse kulusid, mis tekiksid, kui ülevedajad kasutaksid (potentsiaalset) Narva piiripunkti. Analüüsil eeldatakse, et hobuste ülevedajad käituvad ratsionaalselt (valides lühima võimaliku tee lähte- ja sihtkoha vahel või valides liikumiseks pikema, kuid ökonoomsema või hobuste heaolu arvestavama marsruudi, nt kasutades liikumiseks hea teekatte ning kõrgema lubatud sõidukiirusega peamagistraale.

Luhamaa maanteepiiripunkti veterinaarkontrollipunkti kasutab praegusel ajal ligikaudu 83% Eestist lähtuvatest hobuste ülevedajatest. Eesti ülevedajad stardivad Venemaale valdavalt Tallinnast või Tartust ning suunduvad peamiselt Peterburi regiooni ning ka Moskva regiooni. Kui Tallinna ülevedajad teevad ratsionaalseid valikuid, liikudes Peterburi regiooni, on lühima teekonna kogupikkuseks (sihtkohta ja tagasi) 1286 km; Tartu ülevedajatel on see vastavalt 926 km (tabel 3). Kui Tallinna ülevedajatel oleks võimalus kasutada Luhamaa asemel Narva piiripunkti, oleks nende teekonna kogupikkus Peterburi ja tagasi 738 km – ehk koguni 548 km lühem. Tartust Peterburi sõites oleks Narva marsruudi kogupikkus 250 km lühem kui Luhamaa marsruuti kasutades.

Tallinnast oleks võimalik hobuseid Venemaale transportida ka Soome kaudu (Euroopa Liidu piiriületus Vaalimaa–Torfjanovka (Торфяновка) piiripunktis). Maanteel läbitava teekonna kogupikkus on sellel

³⁴ Google'i kaardi põhine asulate vahemaa ja sõiduaja kalkulaator, <http://distance-from-to.com>, vaadatud jaanuar 2016.

marsruudil märkimisväärselt lühem kui Luhamaa variandil, kuid jääks mõnevõrra alla Narva marsruudile. Soome kaudu minnes lisandub maanteel läbitavatele kilomeetritele ka kaks laevareisi, mis koos ooteajaga kahandavad oluliselt Soome marsruudi atraktiivsust hobustega Venemaal käijate hulgas.

Tabel 3. Hobuste üleveo marsruutide kogupikkuse võrdlus, km (allikas: distance-from-to.com; autorite arvutused)

	Peterburi		
	Luhamaa-Šumilkino	Vaalimaa-Torfjanovka	Narva-Ivangorod
TALLINN	1286	774	738
TARTU	926	1134	676
	Moskva		
	Luhamaa-Šumilkino	Terehova-Zasitino	Narva-Ivangorod
TALLINN	2170	2214	2108
TARTU	1810	1842	2046

Lisaks transpordiviisi vahetusele tuleb Helsingi kaudu liikumisel arvestada tõenäoliselt ka Peterburi linnast läbi või suure kaarega ümber sõitmisega, kuna tähtsamad rahvusvahelised ratsaspordivõistlused Peterburi lähedal toimuvad enamasti Soome lahe lõuna kalda mõttelisest teljest lõuna pool. Soome marsruuti on siiani hobustega Eestist Peterburi liikumiseks kasutatud pigem juhuslikult ning ülevedajad ei hinda seda teekonda valdavalt ökonoomsemaks kui Luhamaa marsruuti.³⁵

Teiseks peamiseks sihtkohaks hobustega Venemaale liikumisel on Moskva. Praegu kasutatakse sellel marsruudil liikumiseks peamiselt kahte piiripunkti ja kolme teekonda. Teekond Tallinnast läbi Luhamaa piiripunkti kulgeb Pihkva ja Pustoška (Пустошка) (Moskva-Riia magistraalil) kaudu ning selle kogupikkus (sinna ja tagasi) on 2170 km. Alternatiivsed marsruudid kulgevad läbi Läti Vabariigi ning Läti-Vene piiripunkti Terehova–Zasitino (Заситино). Tallinnast Valga ja Rēzekne (Ida-Läti) kaudu Moskvasse ja tagasi on teekonna kogupikkus 2214 km. Tallinnast Riia kaudu Moskvasse ja tagasi sõites on teekonna kogupikkus veel 254 km võrra suurem, kuid seda vahet võib olulisel määral kompenseerida sõitmine peamagistraalidel. Kui Luhamaa kaudu kulgev teekond Peterburi oli märgatavalt pikem kui Narva kaudu sõites, siis mõneti üllatuslikult on Tallinnast läbi Luhamaa ka Moskvasse pikem teekond kui Narvas piiri ületades. Tallinnast läbi Narva Moskvasse ei kulge optimaalne marsruut läbi Peterburi linna, vaid läbi sellest lõunas asuva Gattšina (Гатчина) linna, mis tagab kokkuvõttes 62 km võrra lühema teekonna võrrelduna Luhamaa piiripunkti läbiva marsruudiga. Tartust Moskvasse suundudes on aga Luhamaa kaudu sõitmine 236 km võrra lühem kui Tartust Narva kaudu Moskvasse ja tagasi sõitmine.

Seega oleks Narva veterinaarpunkti olemasolul läbisõit ühe reisi kohta Tallinnast Peterburi ja tagasi 548 km ning Tallinnast Moskvasse ja tagasi 62 km võrra lühem. Tartust on Narva kaudu lühem teekond küll Peterburi (248 km võrra), kuid mitte Moskvasse (236 km võrra pikem). Kui lähtuda tingimusest, et Luhamaa veterinaarkontrollipunktis inspekteeritakse hobuseid jätkuvalt ka siis, kui seda tehakse Narvas (ehk nii

³⁵ Fookusgrupi intervjuu, detsember 2015.

Luhamaa kui ka Narva piiripunktis tehakse hobuste veterinaarkontrolli), siis oleks Luhamaa punkti kasutus ökonoomsem variant vaid Tartust Moskvasse mineval suunal. Kõigil muudel juhtudel oleks Eesti ülevedajatel kokkuhoidlikum kasutada Narva piiripunkti. Venemaa ülevedajate jaoks oleks nii Peterburi kui ka Moskva regioonist Eestisse tules ökonoomsem marsruut läbi Narva. Narva piiripunkti võimalik kasutamine nende Venemaa elanike poolt, kes viivad ja toovad hobuseid Euroopa Liitu ja tagasi ning kasutavad Eesti territooriumi üksnes sihtriikidesse jõudmiseks, on aga ebaselgem. Teekonna pikkuse järgi, võttes sihiks Riia kaudu Euroopasse liikumise, on Peterburi ja Riia vahemaa läbi Luhamaa 576 km ning läbi Narva (Tartu suunas) 583 km. Kuna teekonna pikkuste vahe on väga väike, siis võib nende piiripunktide valikul puhul määravaks saada sõiduaeg (antud näite korral pool tundi Narva kahjuks), teeolud ja ooteaeg / inspekteerimise aeg piiripunktis.

Narva piiripunkti logistiliselt tugevam asukoht võrreldes Luhamaaga on nähtav ka marsruutide läbimiseks kuluva sõiduaega võrdlusanalüüsil. Teekonnal Tallinnast Peterburi ja tagasi on sõiduaeg kokku veidi alla 10 tunni, mis on ligikaudu 7 tundi lühem kui Luhamaa kaudu Peterburi ja tagasi sõitmisel (tabel 4).

Tabel 4. Hobuste üleveo marsruutide sõiduaega võrdlus, h (allikas: distance-from-to.com; autorite arvutused)

	Peterburi		
	Luhamaa-Šumilkino	Vaalimaa-Torfjanovka	Narva-Ivangorod
TALLINN	16,26	9,16	9,38
TARTU	12,14	13,46	9,14
	Moskva		
	Luhamaa-Šumilkino	Terehova-Zasitino	Narva-Ivangorod
TALLINN	25,38	27,04	26,34
TARTU	21,26	22,34	26,10

Tartust läbi Narva Peterburi ja tagasi sõitmine on ajaliselt ligikaudu 3 tundi säästlikum võrreldes Luhamaa kaudu liikumisega. Tallinnast Narva kaudu Moskvasse ja tagasi sõidul on vaatamata veidi lühemale teekonnale sõiduaeg ligikaudu ühe tunni võrra pikem kui Luhamaa kaudu sõites. Läti-Vene piiripunkti kasutades on reisiaeg samuti tunni võrra pikem kui Luhamaa puhul.

Analüüsist nähtub, et Narva piiripunkti kasutamine on Eesti ülevedajatele enamiku valitavate marsruutide korral tõepoolest vähem kulukas. Enamgi veel, võib väita, et hobuste inspeksiooni vajadus Luhamaal on hobuste piiriülest transporti ja selle efektiivsust ning säästlikkust silmas pidades selgelt madalam kui see oleks Narva puhul. Luhamaa piiripunktis tehtav hobuste veterinaarkontroll teenib pigem välisriikide ülevedajate huve. Sõidukulu ja sõiduaega arvestades on Luhamaa piiripunkt optimaalne valik vaid Tartust Moskvasse ja tagasi sõitmiseks. Samas ei anna see parima võimaliku alternatiivse marsruudi, mis läheb läbi Läti-Venemaa piiripunkt, ees kvaliteetselt suuremat kulude kokkuhoidu.

5. VETERINAARKONTROLLIPUNKTI EELDATAV KOORMUS JA MÕJUD HOBUSEKTORI ARENGULE

Narva maanteepiiripunkti hobuste veterinaarkontrollipunkti vajaduse hindamisel on oluline keskenduda lisaks piiriületuse praktiliste probleemide vaatlemisele ning aega, finantsvahendeid ja materiaalselt kulu kokkuhoidvate liikumisvõimaluste analüüsile ka sellele, milliseid sotsiaal-majanduslikke muutusi hobuste üleveo võimaluse loomine Narvas võib kaasa tuua. Narva piiripunkti hobuste veterinaarkontrolli sotsiaal-majanduslikud mõjud seonduvad peamiselt hobusektoris toimuvate arenguprotsessidega. Mõjude ulatus ja kvaliteet on olulisel määral sõltuvad hobuste üleveo voogudest, voogude perioodilisusest ja üleveo eeldatavatest eesmärkidest.

Hobuste üleveo eeldatavad suurusjärgud, sesoonsus ja eesmärgid Narvas on tuletatavad ning hinnatavad Luhamaa piiripunkti vastavate andmete alusel, võttes arvesse võimalikke ülevedajate ratsionaalseid logistilisi valikuid ning tõenäolist hobuste üleveo kasvu määra.

5.1. Eesti-Vene piiril kogutavad hobuste mobiilsuse andmed

Euroopa Liidu ja Venemaa vahel liikuvate hobuste üle peetakse regulaarset arvestust. Eesti-Vene piiri ületavate hobuste andmed kantakse Luhamaa piiripunkti veterinaarkontrollipunkti järelvalveametnike poolt TRACES andmebaasi.³⁶ Andmeid sisestatakse nii Euroopa Liidust ajutiselt Venemaale kui ka Venemaalt Euroopa Liitu transporditud hobuste kohta. Kõik piiriületuste andmed, mida Eestis hobuste kohta kogutakse, puudutavad liikumisi läbi Luhamaa piiripunkti. TRACES andmed ei näita siiski tegelikku hobuste mobiilsust Eesti ja Venemaa vahel, vaid kajastavad hobuste piiriületusi. Oluline osa Luhamaa piiripunktist üle veetavatest hobustest liiguvad teistesse Euroopa Liidu riikidesse. Ülevedajad kasutavad selleks logistilise sobivuse tõttu Eesti piiripunkti. Seega näitavad TRACES andmed vaid osaliselt Eesti ja Venemaa vahel transporditavate hobuste liikumisi. Käesolevas töös on TRACES andmeid hobuste transpordi kohta üle Eesti-Vene piiri analüüsitud 2013–2015 perioodi kohta.

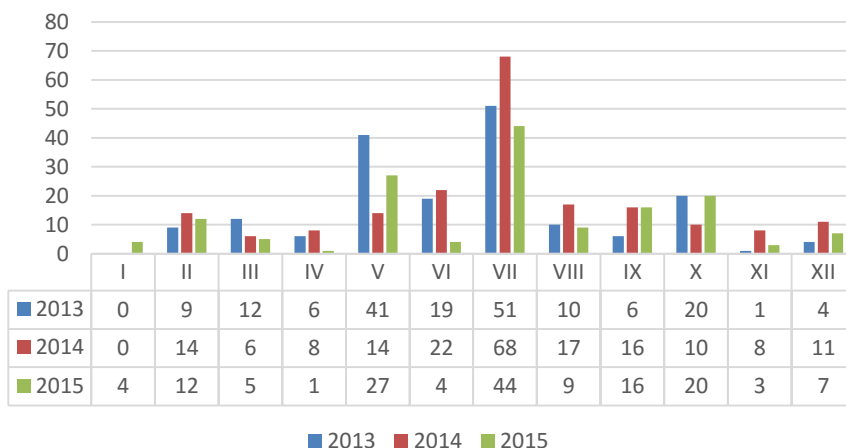
5.2. Hobuste transport üle Eesti-Vene piiri

Perioodil 2013–2015 veeti läbi Luhamaa piiripunkti kokku 525 (691) hobust (joonis 10).³⁷ Suurim ülevedu toimus 2014. aastal, kui üle piiri viidi 194 (261) hobust. Keskmiselt oli antud perioodil aastane hobuste üleveo hulk 175 (230) hobust ehk ligikaudu üks hobune iga kahe päeva kohta. Hobuste üleveost märkimisväärse osa (31%) moodustavad juulikuus üle piiri transporditud hobused. Kõige vähem on hobuseid läbi Luhamaa piiripunkti liikunud jaanuaris. Hobuste üleveo jaotumine kuude lõikes näitab, et üle piiri liikunud hobuste arv on mõnevõrra kõrgem perioodil maist oktoobrini. Samas paistab aastate võrdluses

³⁶ TRACES andmebaas, <https://webgate.ec.europa.eu/sanco/traces/>, andmed tellitud detsember 2015.

³⁷ Sulgudes: koos ligikaudse Venemaa suunas piiri ületavate Euroopa Liidu päritolu hobustega, kes ületavad piiri tagasi Euroopa Liitu Luhamaa piiripunkti kaudu.

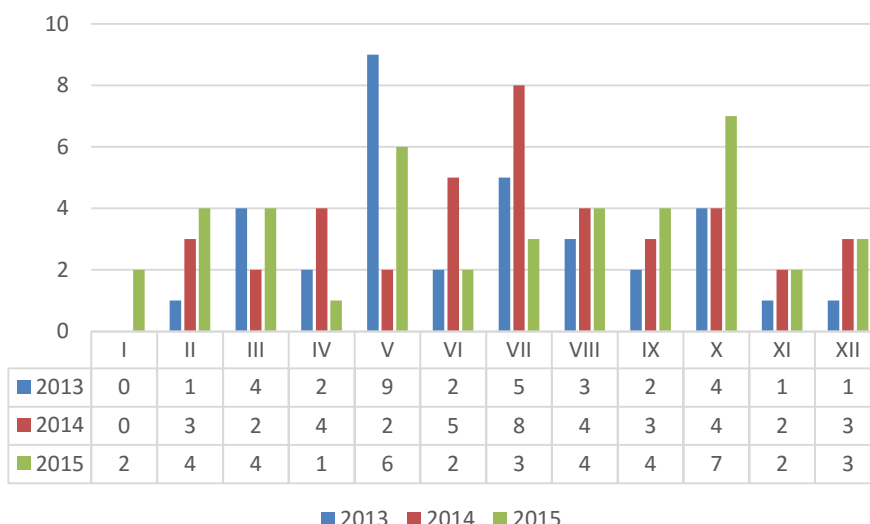
silma ka suhteliselt selge hobuste üleveo arvude kõikumine olenevalt kuust, mis viitab üleveo voogude näitajate märkimisväärsele sõltuvusele (üksikute) suurema hulga hobuste ülevedajate käitumisest.



■ 2013 ■ 2014 ■ 2015

Joonis 10. Hobuste transport läbi Luhamaa piiripunkti, 2013–2015 (allikas: TRACES)

Hobuste üleveo arvude sõltuvust üksikutest ülevedajatest peaks mõnevõrra korrigeerima hobuste üleveo statistilise jaotuse vaatamine päevade alusel. 2013. aastal veeti hobuseid Luhamaa piiripunkti üle 34 päeval aastas (joonis 11). 2015. aastal oli vastav näitaja mõnevõrra tõusnud, ulatudes 42 päevani aastas. Keskmiselt toimus hobuste ülevedu antud perioodil 39 päeval aastas.



■ 2013 ■ 2014 ■ 2015

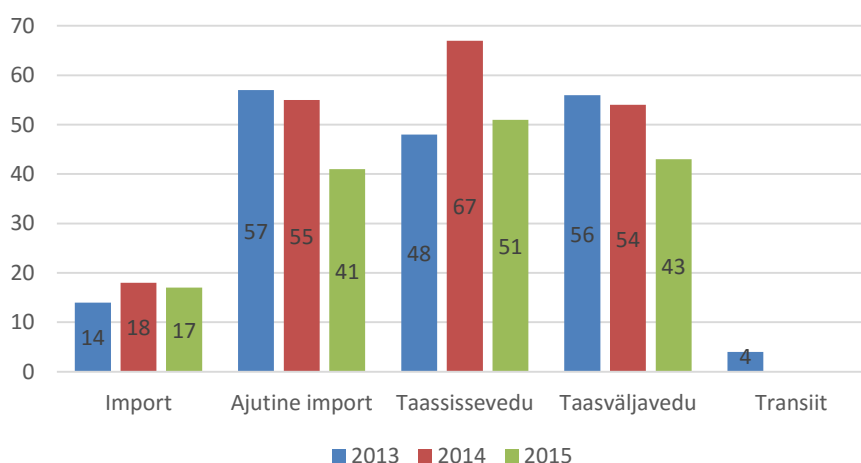
Joonis 11. Hobuste üleveo sagedus Luhamaa piiripunktis päevades, 2013–2015 (allikas: TRACES)

Perioodil novembrist jaanuarini on hobuste ülevedu kõigil vaadeldud aastatel olnud kõige harvem. Muudel kuudel kaldub hobuste üleveo sagedus olema pigem juhuslikku laadi. Hobuste üleveo päevade arvu alusel võib siiski esile tuua, sarnaselt üleveo koguarvude jaotumusega, tihedamate üleveo kuudena mai, juuli ning oktoobri. Üheks antud näitaja mõjutajaks on Eesti ratsaspordi võistluskalender. Enamasti nendel kuudel

toimuvad Eestis rahvusvahelised ratsaspordivõistlused, kus osalevad ka Venemaa sportlased. Ka Eesti ratsaspordlased käivad Venemaa rahvusvahelistel ratsaspordivõistlustel suuremalt jaolt mais ja juulis.

5.3. Hobuste üleveo jaotumine vormistuse alusel

Hobuste Eesti-Vene piirist üleveo andmed saab transportimise põhjuse ja/või vormistuse alusel jagada viide statistilisse gruppi: hobuste import, hobuste ajutine import (viibimine kuni 90 päeva Euroopa Liidu territooriumil), taassissevedu, taasväljavedu ja transiit. Perioodil 2013–2015 on kõige enam hobuseid liikunud Venemaalt Eestisse ajutise impordina, taassisseveona ja taasväljaveona (joonis 12).



Joonis 12. Hobuste transport läbi Luhamaa piiripunkti jaotatuna vormistuse alusel, 2013–2015 (allikas: TRACES)

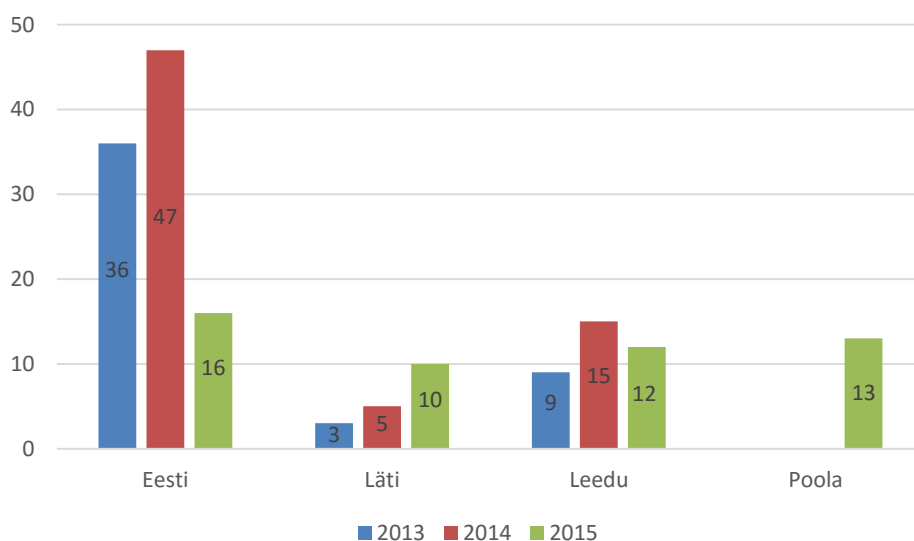
TRACES andmed ei kajasta Euroopa Liidust / Eestist Venemaale eksporditud hobuste arvu ning Euroopa Liidust / Eestist Venemaale ajutiselt eksporditud hobuste arvu. Viimased andmed on siiski tõenäoliselt üsna lähedased hobuste taassisseveo andmetega.

Hobuste transiit on viimase kolme aasta jooksul olnud pigem marginaalne. Transiidi madalad näitajad tulenevad asjaolust, et TRACES andmebaasis ei eristata statistiliselt hobuste sihtkohti Euroopa Liidu riikide alusel. Eesti territooriumi ei käsitleta seega ametlikus statistikas transiidialana. Selleks on kogu Euroopa Liidu territoorium. Seega on transiidi andmed esitatud nende hobuste kohta, kes liiguvad Venemaalt läbi Eesti territooriumi väljapoole Euroopa Liitu asuvatesse riikidesse (kaasa arvatud ka Vene Föderatsiooni Kaliningradi oblast).

Hobuste müük Venemaalt Euroopa Liitu läbi Luhamaa piiripunkti on olnud samuti suhteliselt tagasihoidlik. Keskmiselt läbib vormistatud impordina Luhamaa piiripunkti aastas ligikaudu 18 hobust. Kokku on kolme aasta jooksul imporditud läbi Luhamaa piiripunkti 49 hobust. Euroopa Liidu riikidesse müüdüd hobuste arv on olnud vaadeldava perioodil suhteliselt stabiilne. Ehkki hobuste impordi näitajad pole vaadeldaval perioodil küll kõrged, tehti impordiga seotud piiriületusi siiski suhteliselt arvukalt. Hobused toodi impordi eesmärgil Euroopa Liitu valdavalt ühe hobuse kaupa.

Hobuste ajutise impordi statistiline eristamine tuleneb kaupade topeltmaksustamise vältimise vajalikkusest. Üldjuhul on Luhamaa piiripunktis ajutise impordina vormistatud need Venemaal registreeritud hobused, keda tuuakse Euroopa Liitu võistlusteks, näitusteks, treeninguteks või mõnel muul hobuste tegevustega seotud põhjusel. Ajutise impordina registreeritud hobused võivad viibida Euroopa Liidus korraka kuni 90 päeva. Ajutise impordina registreeriti Luhamaa piiripunktis perioodil 2013–2015 kokku 153 hobust ehk 29% üleveetud hobustest. Kõige enam läbis ajutiselt imporditud hobuseid Luhamaa piiripunkti 2013. aastal (57 hobust). Hobuste ajutine sissetulek Eestisse / Euroopa Liitu on vaadeldaval kolmel aastal mõnevõrra vähenenud, olles 2015. aastal kokku 41 hobust.

Luhamaa piiripunktis kogutakse eraldi andmeid ka hobuste taasväljaveo kohta. Aastatel 2013–2015 oli hobuste taasväljavedu samas suurusjärgus ajutise impordiga, seda nii hobuste arvu kui ka üleveo kordade arvu osas. Ajutise impordi ja taasväljaveo seos on ideaalis üks ühele. Vähesed erinevused Luhamaa piiripunkti arvudes tulenevad sellest, kas hobused on liikunud ajutise impordina Euroopa Liitu kusagilt teisest piiripunktist ja pöörduvad Venemaale tagasi läbi Luhamaa või vastupidi, kus Luhamaa piiripunkti kaudu sisenetakse Euroopa Liitu ajutise impordi vormistusega ja naastakse üle piiri Venemaale taassisseveo vormistusega mõnest teisest piiripunktist. Seega kajastab taasväljavedu eelkõige Venemaa päritolu hobuste liikumist Euroopa Liidu territooriumilt välja. Lisaks võib taasväljaveo statistiline erinevus ajutisest impordist olla tingitud ka aastapõhisest arvestusest, mille tõttu näiteks aasta lõpukuudel ajutiselt imporditud hobused võivad taasväljaveona saada vormistatud uue aasta esimestel kuudel.



Joonis 13. Hobuste taassissevedu Luhamaa piiripunktis riikide lõikes, 2013–2015 (allikas: TRACES)

Euroopa Liidu riikides (sh Eestis) registreeritud ja sealt ajutiselt Venemaale liikuvad hobused arvestatakse tagasi saabudes Luhamaa piiripunktis taassisseveo statistikasse. Luhamaa piiripunkti kaudu toodi perioodil 2013–2015 Eestisse kokku 166 taassisseveona registreeritud hobust. Kõige enam liikus hobuseid taassisseveona läbi Luhamaa piiripunkti Euroopa Liitu / Eestisse 2014. aastal (67 hobust). Võrreldes hobuste ajutise impordi näitajatega, toimus hobuste taassisseveo puhul piiriületusi kordade poolest märgatavalt vähem. Hobused toodi üle piiri suuremate gruppidenä. Näiteks 2013. aastal toodi taassisseveona Eestisse / Euroopa Liitu 48 hobust, kuid piiri ületati taassisseveona registreeritud hobustega vaid kolmel korral.

Peamiselt on taassisseveo statistikasse arvestatud Eestisse / Euroopa Liitu tagasi saabuvas Eestis, Lätis, Leedus ning Poolas registreeritud võistlushobused (joonis 13).

5.4. Hobuste ülevedu Eestist Venemaale

Eestis registreeritud hobused kuuluvad eelneva statistilise jaotuse alusel valdavalt taassisseveo hulka. Arvestades kolme aastase perioodi keskmisi näitajaid ning teistes riikides registreeritud hobuste osakaalu taassisseveostatistikas, võib öelda, et TRACES andmetele tuginedes moodustavad Eesti hobused Luhamaa piiripunkti kaudu Venemaale transporditavatest Euroopa Liidu hobustest 60%. See osakaal ei puuduta niisiis ostetud ega müüdud hobuseid, vaid edasi-tagasi liikuvaid hobuseid. Edasi-tagasi transporditavatest hobustest moodustavad Venemaal registreeritud hobused 48% ning Euroopa Liidu päritolu hobused 52%. Eesti hobuste osakaal kõigist edasi-tagasi liikuvaatest hobustest on ligikaudu 31% ja teiste Euroopa Liidu riikide hobuste osakaal 21%.

Luhamaa piiripunkti andmed hobuste liikumise kohta annavad üldise teadmise Venemaal ja Euroopa Liidus registreeritud hobuste üleveo sagedusest ja hulgast. Nende andmete olulisus on näidata, millal ja mis mahus kasutatakse hobuste üleveoks Luhamaa piiripunkti. Need andmed ei erista aga põhjuseid, miks hobuseid läbi Luhamaa Eestisse ja Venemaale transporditakse. Hobustega Venemaale liikumise peamised põhjused on Eestis viimasel kolmel aastal välja jagatud loomatervishoiu sertifikaatide alusel osalemine ratsaspordivõistlustel ning hobuste eksport. Aastatel 2012–2014 moodustasid ratsaspordiga seotud sertifikaadid 75% Eestis registreeritud hobustele Venemaale sõiduks jagatud sertifikaatidest. Ekspordi eesmärgil 2014. aastal sertifikaate ei jagatud, kuid kahel varasemal aastal moodustasid hobuste Venemaale eksportimiseks väljastatud sertifikaadid ligikaudu 30% sertifikaatide üldarvust.

5.5. Narva maanteepiiripunkti eeldatav (miinimum) koormus

TRACES andmed näitavad, et Eesti-Vene piiri ületavate hobuste arv on küll aastate lõikes erinev, kuid selgeid kasvu ega kahanemise trende ei ole märgata. Seetõttu on ligikaudne Luhamaa piiripunktis fikseeritud hobuste aastase keskmise üleveo näitaja rahuldavaks aluseks Narva piiripunkti (miinimum)-koormuse hindamisel. Lisades ekspordi eeldatava osakaalu ratsaspordivõistlustel käijate arvule, võib tõenäoliseks aasta jooksul keskmiselt (Eestis registreeritud) Venemaale transporditavate hobuste arvuks arvestada ligikaudu 45–50 hobust, kellest 35–40 on ajutiselt Venemaale liikuvad hobused (ratsaspordivõistlused ning muud hobustega seotud üritused). Arvestades ülevedadajate eeldatavalt kulupõhiseid logistilisi valikuid ja tõenäolist Eesti hobuste üleveo kasvu (16–20%) üle Eesti-Vene piiri, tingituna Narva veterinaarkontrollipunkti avamisest, võib 3–5 aasta perspektiivis Narva veterinaarkontrollipunkti läbivate Eestis registreeritud hobuste arv olla 45–50. Teistes Euroopa Liidu riikides registreeritud hobuste liikumine võib toimuda läbi Narva veterinaarkontrollipunkti eelkõige kahel juhul. Esiteks, kui läbi Baltikumi Peterburi piirkonda suunduvad ülevedadajad eelistavad sõita Venemaa territooriumil lühemaid vahemaid. Teiseks, kui Norra või Rootsi ratsasportlased eelistavad Venemaale võistlustele liikuda läbi Eesti territooriumi (alternatiiviks Soomele). Mõlema variandi puhul on piiriületuse koha valik tõenäoliselt seotud piiril kuluva ajaga (eelkõige seetõttu, et Narva piiripunkt poleks nende üleveo gruppidele tingimata ratsionaalne valik). Kvaliteetsed reisi- ja teeolud ning sujuv piiriületus võivad ülevedadajate hulgas selle sihtgrupi potentsiaali

oluliselt tõsta. Minimaalseks muude Euroopa Liidu riikide hobuste üleveo hulgakaks võib Narvas arvestada 10–15 hobust, kellest 10 hobust liiguvad ka Narva kaudu Euroopa Liitu tagasi.

Eelneva arvestuse järgi on Narvas kõigi Euroopa Liidu riikide päritolu hobuste üleveo aastane näitaja Venemaa suunas 50–55 hobust, kellest 45–50 tuuakse Narva kaudu ka Euroopa Liitu tagasi. Aastane piiriületuste koguarv on 95–105 hobust. Sellele eeldatavale miinumkoormusele lisanduvad ka Venemaa päritolu hobused.

Venemaal registreeritud hobustest liigub Luhamaa piiripunkti kaudu Euroopa Liitu aastas keskmiselt 68 hobust, kellest tagasi Venemaale liigub 51 hobust. Venemaa päritolu hobuste piiriületuste koguarv Luhamaal on 119 hobust aastas. Nagu ka Euroopa Liidu hobuste puhul, moodustavad suurema osa nendest hobustest võistlusspordi hobused. Täpsed andmed selle kohta, kui palju ületab Luhamaa piiripunkti Venemaal registreeritud hobuseid, mille sihtkoht on Eesti Vabariik, puuduvad. Ligikaudseid arve on siiski võimalik tuletada Eestis toimuvatel rahvusvahelistel ratsaspordivõistlustel võistlevate hobuste registreeringute andmetest.³⁸

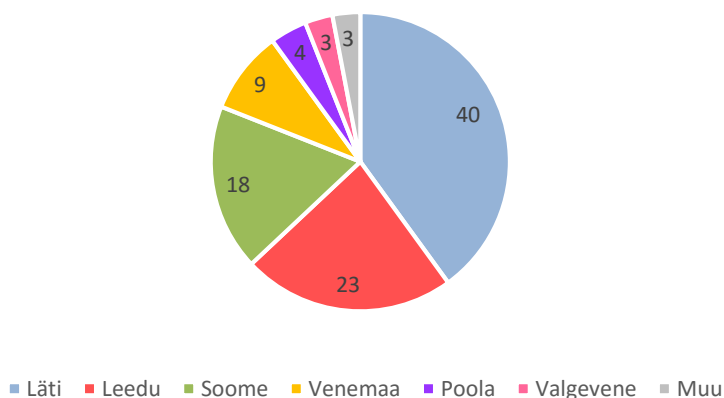
Eesti Ratsaspordi Liidu kogutavad andmed annavad ülevaate Eestisse saabunud Venemaa ratsasportlaste ning Venemaal registreeritud võistlushobuste arvu, saabumise sageduse ning saabumise sesoonsuse kohta.³⁹ Eesti ratsaspordivõistlustel osalevate Venemaa litsentsiga ratsasportlaste andmed erinevad hobuste registreerimise andmetest eelkõige seetõttu, et välismaa sportlased kasutavad Eestis võistlemiseks ka kohalikke või muudes Euroopa riikides registreeritud hobuseid.⁴⁰ Seetõttu kajastavad andmed hobuste registreerimise riigi kohta võimalikke piiriületuse sagedusi ning motive (Luhamaal) tõenäolisemalt. Kuna täpsemad andmed selle kohta, millise piiripunkti kaudu Venemaal registreeritud ning Eesti ratsaspordivõistlustel startivad hobused Euroopa Liitu (ja Eestisse) sisenevad, ei ole kättesaadavad, siis tuleb arvestada, et registreeringute andmed ei võrdu üksüheselt Luhamaa piiripunkti üle toodud ja Eestisse võistlema saabunud hobuste andmetega. Andmete tõlgendamisel on mõistlik lähtuda sellest, et tõenäosus Venemaal registreeritud ja Eestis võistelnud hobuste üleveoks Luhamaa piiripunkti kaudu on kõrge.

Viimasel kahel aastal Eesti ratsaspordivõistlustel startinud välismaise registreeringuga hobustest oli ligikaudu 40% pärit Lätist, 23% Leedust ning 18% Soomest. Venemaa hobuste osakaal Eestis korraldatud ratsaspordivõistlustel startinud välismaistest hobustest oli 9% (joonis 14). Väljastpoolt Euroopa Liitu pärit hobuste osakaal Eesti võistlustel startinud välismaistest hobustest oli 12%. Venemaa hobused moodustasid neist 75%. Tinglikult võib võistlustel osalenud hobuste päritoluriigi andmetes peegelduda negatiivne efekt, mida Euroopa Liidu välispiir võistlushobuste liikumisele Eesti ja tema naaberriikide vahel esile kutsub. Ligikaudu neljakordne osakaalude erinevus Eesti naaberriikide Venemaa ja Läti vahel viitab, et (võistlus)hobuste üleveo kasvupotentsiaal Eestisse on piiriületuse tingimuste paranemisel kõrge. Võttes arvesse (Venemaa) kvantiteedi potentsiaali, võib hinnata, et Euroopa Liidu välispiiri negatiivne efekt võistlushobuste üleveole Eesti ja Venemaa vahel on veelgi tugevam.

³⁸ Andmeid korrigeeritud ja täiendatud Venemaa ratsaspordiportaali <http://www.equestrian.ru/> andmetega detsember 2015.

³⁹ Eesti Ratsaspordi Liidu andmebaas, <https://ratsanet.ee/>, andmed tellitud detsember 2015.

⁴⁰ Rahvusvahelise Ratsaspordi Föderatsiooni (Fédération Équestre Internationale, FEI) andmebaas, <https://data.fei.org/default.aspx>, vaadatud detsember 2015.



Joonis 14. Eesti ratsaspordivõistlustel startinud välismaiste hobuste päritoluriik, (%), 2014–2015
 (allikas: Eesti Ratsaspordiliit, autorite arvutused)

Perioodil 2014–2015 osales 16 Venemaa sportlast Eestis korraldatud rahvusvahelistel ratsaspordivõistlustel kokku 41 erineva hobusega. Venemaa sportlased tegid Eesti võistlustel ühtekokku 156 starti. Venemaa ratsasportlased osalesid peamiselt kolmel Eestis korraldataval rahvusvahelisel võistlusel: Tallinn International Horse Show’l, Harjumaal Niitväljal Cavalor Baltic Summer Cup’il ning Võrumaal Kurgjärvel toimival Haanjamaa Estonian Open kestvusratsutamise võistlusel. Maksimaalne Venemaalt pärit hobuste arv ühel võistlustel oli 20 hobust. Peamiselt võistlesid Venemaalt pärit hobused takistussõidus. Tulenevalt Eesti rahvusvaheliste ratsaspordivõistluste kalendrist, liikusid Venemaalt pärit võistlushobused Eestisse eelkõige soojal perioodil mai lõpust kuni oktoobri alguseni.

2015. aasta andmete järgi võib maksimaalseks Luhamaa kaudu Eestisse ja tagasi liikunud hobuste arvuks olla 29 hobust, ehk 58 hobuste piiriületust Luhamaal. Kõik hobused sellisel marsruudil kindlasti liikunud ei ole, kuna reeglina püüavad Venemaa ratsasportlased Eesti võistlused ühendada ühte Euroopa Liidu reisi koos teistes Euroopa Liidus samal perioodil toimuvate võistlustega.⁴¹ Samuti võivad eelkõige Moskva piirkonnast pärit võistlejad valida Euroopa Liitu sisenemiseks ja/või väljumiseks logistiliselt Luhamaaga võrreldava Vene-Läti piiripunkti. Samas on tõenäoline, arvestades Eesti geograafilist asendit, et Venemaa sportlaste jaoks on vähemalt üks Euroopa Liidu reisi piiriületuskoht Luhamaal. Hinnanguliselt võib siiski ligikaudu kolmveerand Eestis võistlevate Venemaa sportlaste piiriületustest toimuda Luhamaal.⁴² Eelnevalt vaadeldud piiriületuse statistikale ning Eesti ratsaspordi võistlustele registreeritud hobuste andmetele tuginedes võib öelda, et Luhamaa piiripunktis on Venemaa päritolu edasi-tagasi (potentsiaalsete võistlushobuste liikumine) liikuvate hobuste keskmine aastane näitaja 102 piiriületust. Seega võib vähemalt 45% nendest piiriületustest olla seotud tegevustega Eestis. Aasta keskmise Venemaalt imporditud hobuste arvu lisandumisel⁴³ on tõenäoline, et Luhamaal veetakse aastas üle piiri minimaalselt 50 Venemaa päritolu hobust, kelle tegevus Euroopa Liidus on seotud Eestiga.

⁴¹ Ekspertintervjuu, veebruar 2016.

⁴² Ekspertintervjuu, detsember 2015.

⁴³ Maksu- ja Tolliameti andmebaas, <http://www.emta.ee/et>, andmed tellitud november 2015.

Narva piiripunkti eelistamine on tõenäoline Peterburi regiooni sportlaste puhul, kes osalevad Eestis toimuvatel rahvusvahelistel ratsaspordivõistlustel. Ka ligikaudu 55% Luhamaal piiriületajatest (eelkõige Peterburi suunast ja Peterburi suunal liikujad) võivad potentsiaalselt ligikaudu kolmandik valida (kvaliteetsete teede ja ladusa piiriületuse korral Euroopasse sõitmiseks teekonna läbi Eesti. Samuti võivad neile lisanduda Venemaalt hobustega läbi Narva piiripunkti Eesti sadamatesse sõitjad. Arvestades ka Venemaal registreeritud hobuste puhul üleveo kasvuks 3–5 aasta jooksul potentsiaalselt viiendiku, võib hinnata Narva piiripunkti eeldatavaks Venemaa registreeringuga hobuste teenindus koormuseks minimaalselt 75–80 piiriületust aastas. Muude riikide hobuste lisandumisel võib Narva piiripunkti (minimaalne) koormus olla keskmiselt 175–185 hobuse piiriületust ühes aastas (perspektiiviga 3–5 aastat). See moodustab ligikaudu 80% Luhamaa piiripunkti praegusest hobuste üleveo koormusest.

5.6. Narva veterinaarkontrollipunkti mõju hobusektori olulisematele tegevusvaldkondadele

Narva maanteepiiripunkti veterinaarkontrolli võimaluse loomine on Eesti hobusektorile olulise tähendusega. Kõige rohkem mõjutab piiripunkti avamine hobuste ülesõiduks ratsasporti arengut ning hobuste aretust ning müügi võimalusi Venemaale. Veterinaarpunkti loomise (piiri avamine hobuste üleveoks) eeldatav positiivne mõju hobuturismi sektorile on pigem teoreetilist laadi.

5.7. Narva veterinaarkontrolli mõju Eesti ratsaspordi arengule

Kui 3–5 aasta perspektiivis on Narva (minimaalne) koormus aastas ligikaudu 80% Luhamaa praegusest koormusest, siis märkimisväärselt suur osa sellest koormusest tuleb Eesti ratsasportlaste arvelt. Piiripunkti avamisega hobuste üleveoks tõuseb Venemaal Peterburi piirkonnas võistlevate Eesti ratsasportlaste arv, tõuseb (noor)sportlaste professionaalne tase ning laienevad kontaktid Venemaa võistluste korraldajate ning ratsaspordiklubidega. Eesti ratsaspordivõistlustel osalevatele potentsiaalsetele Venemaa võistlejatele on siiani olnud üheks oluliseks takistuseks rahvusvaheliste võistluste vähesus ning piiratud kohtade arv riikidele võistlustest osavõtul.⁴⁴ Narva punkti avamisel hobustele muutuvad Eesti võistlused potentsiaalselt Peterburi piirkonna ratsasportlastele atraktiivsemaks. On mõnevõrra üllatav, et seni Eestis võistlemas käivatest Venemaa ratsasportlastest on niivõrd suur osa tulnud mujalt kui Peterburi linn või Leningradi oblast. See viitab, et tegelikult võib Peterburi regioon kvaliteetse Narva piiriületuse korral olla alles avastamata potentsiaaliga rahvusvaheliste võistluste korraldamisele Eestis. Ka võistluste korraldamiseks vajalike sponsorrahade hankimise võimalused Venemaalt võiksid ühes piiri avanemisega lihtsustuda. Lisanduvate rahvusvaheliste võistluste korraldamine oleks vajalik nii Eesti ratsaspordi arengu jaoks kui ka hobumajandusele laiemalt. Tihedamad kontaktid Venemaa ratsaspordi ja hobumajanduse inimestega annavad potentsiaalselt uusi võimalusi pakkumaks Eestis ka muid hobumajandusega seotud teenuseid. Nii nagu piiripunktide valikul, oleksid ka siin olulisteks atraktiivsuse teguriteks nii Eesti geograafiliselt lähedane asukoht kui ka võimalus suhelda emakeeles.

⁴⁴ Fookusgrupi intervjuu, detsember 2015.

5.8. Narva veterinaarkontrolli mõju hobukasvatusele ja kaubandusele

Narva veterinaarkontrollipunkti loomisel võib olla positiivne mõju ka hobukaubanduse kasvule kahe riigi vahel. Eesti hobusekasvatajate võimalused Venemaale aretushobuseid müüa võiksid Narva veterinaarkontrollipunkti loomisega laieneda. Hetkel on müügi mahud üsna piiratud, kuid hobusekasvatajatega konsulteerimisel toodi põhjusena esile mitte huvipuudust, vaid eelkõige kestvaid probleeme dokumentide vormistamisel ning protsessi kulukust. Fookusgrupi intervjuul juhiti tähelepanu samadele takistustele, kuid toodi lisaks esile aretuse väljundite mitmekesisumise positiivne mõju kogu Eesti hobusektori arengule.

„[Hobuste veterinaarkontrolli võimaluse juures Narvas] oleks oluline aspekt lisaks ratsaspordile ka see, et majanduslikus mõttes Eesti hobusekasvatajatel oleks võimalus ja turg oleks avatud rohkem sennapoole. Sest meil huvilisi on. Aga just tänu sellele, et see sõitmine on kuskilt Luhamaa kaudu, ja piiri peal on raske neid pabereid korda ajada, siis jäävad päris paljud kaubad katki. Eesti hobumajandus tahaks kasvada. Et Eesti hobusekasvatajad ikka hakkaksid aretama häid hobuseid. Meil siin näiteid on, et suudetakse sõita nii takistussõidus kui koolisõidus. Aga selleks peab olema motivatsioon. Et ehkki me ei suuda konkureerida Hollandi ja Saksamaaga, oleks meil vaja pidevat oma hobuste aretust Eesti ratsaspordile. See oleks ka mõttekoht, millele mõelda.”⁴⁵

Aretushobuste müügi maht Venemaale võiks eeldatavasti 5 aasta perspektiivis tõusta ligikaudu 20% võrreldes praegusega. Samas on Narva punkti avamise mõju tegelik potentsiaal hobuste aretusele ja hobukaubandusele kõrgem. Potentsiaalne turg (Peterburi regioon) oleks Eesti hobusekasvatajatele märgatavalt lähemal kui varem. Ühes Narva veterinaarpunkti loomisega oleks aga oluline muuta hobuste ekspordi protseduurid lihtsamaks ning hobuste Venemaale müük aretajatele majanduslikult atraktiivsemaks.⁴⁶

Narva veterinaarkontrollipunkti loomise positiivne mõju hobuste transiidile Venemaalt (Eesti territooriumi mõttes) on tõenäoline. Ka venekeelsele ankeetküsitlusele vastajad tõid välja, et Narva piiripunkti kaudu oleks Venemaa ülevadajatel sobilik kasutada Euroopasse suundumiseks Eesti sadamaid, praeguste Soome sadamate asemel (ühels eeliseks on ka võimalus ametnikega emakeeles suhelda). Transiidi alla antud tähenduses läheksid ka need müügiks mõeldud hobused, keda transporditakse Euroopasse läbi Baltikumi. Ja neid hobuseid eelistatakse võimalusel vedada Luhamaa asemel läbi Narva piiripunkti.

5.9. Narva veterinaarkontrolli mõju hobuturismile

Ekspertide hinnangul piiriülese hobuturismi arenguvõimalused piiripunkti veterinaarkontrolli punkti loomisega olulisel määral ei parane.⁴⁷ Veterinaarpunkti olemasolu ei avalda hobuturismi arengule suurt

⁴⁵ Fookusgrupi intervjuu, detsember 2015.

⁴⁶ Ekspertintervjuu, veebruar 2016.

⁴⁷ Fookusgrupi intervjuu, detsember 2015.

mõju, sest hobuturismi teenuse kasutamine ei nõua hobuste ülevedu piirist. Turismi eesmärgil hobuste Eesti-Vene piirist üle vedamine ei ole majanduslikult otstarbekas. Hobuturismi harrastamiseks eelistatakse kasutada kohapealse teenuseosutaja poolt pakutavaid hobuseid. Teoreetiliselt võib majanduslikult väga suutlike (Venemaa) klientide jaoks ka piiriülese hobuturismi harrastamine mõeldav olla. Samas oleks sellise teenuse kasutamine siiski tõenäoliselt väga piiratud ning teenuse arendamine küsitava jätkusuutlikkusega. Eestis puudub tänasel päeval süsteemse piiriülese hobuturismi arendamiseks ka vastav infrastruktuur.

Hobuturismi võimalik areng riigipiiri vahetus läheduses on negatiivselt mõjutatud ka kahest olulisest faktorist. Esiteks on Venemaa poolel piirilähedane ala piiratud liikumisvõimalustega piiritsoon, kus piiriülese majandustegevuse edendamine on raskendatud. Teiseks, Ida-Virumaal on hobuturismiga tegelevate ettevõtete arv Eesti keskmist arvestades madal.⁴⁸ Ka Eesti-Vene piiriga külgnevas halduspiirkonnas Venemaa poolel, Kingissepa rajoonis, mille rahvaarv on kaks korda väiksem kui Ida-Virumaal, on hobusektori ettevõtteid vähe. Potentsiaal hobuturismi arendamiseks on tänase päeva seisuga väike.

⁴⁸ Eesti ärireister, <https://ariregister.rik.ee/>, vaadatud detsember 2015.

6. VETERINAARKONTROLLIPUNKTI LOOMISE JA KÄIGUS HOIDMISE TULUDE JA KULUDE HINNANG

6.1. Narva piiripunkti veterinaarkontrollihoone

Kulud, mis kaasnevad Narva piiripunktis veterinaarkontrollipunkti rajamise ja käigus hoidmisega, sõltuvad suurel määral sellest, kuidas optimaalne on rajatav inspeksioonihooned ning kuidas ökonoomne on hoone kasutus. Euroopa Liidu õigusaktid näevad ette, et Euroopa Liidu liikmesriik, mis omab ühist maismaapiiri kolmandate riikidega, peab järgima ühendusesiseselt kokku lepitud veterinaarjäreelvalve reegleid ja protseduure ning omama vastavas rahvusvahelisele liiklusele avatud piiripunktis veterinaarkontrolli läbiviimiseks ette nähtud taristut ning vahendeid. Vastavate nõuete täitmist kontrollib regulaarselt Euroopa Komisjon. Nõutava taristu hulka kuulub ka spetsiaalne loomade inspeksioonihooned. Piiripunktides, mis on Euroopa Komisjoni poolt tunnustanud elusloomade ülevõetavate nõuetele vastavaks ning kantud vastavate piiripunktide nimekirja, peab olema kas eraldi kontrollihoone, või kontrollihoones eraldatud ruumid elusloomade veterinaarkontrolli läbi viimiseks. Hobuste ja muude elusloomade kontrollimiseks ei pea olema eraldi hooned, kui on tagatud nõutavad tingimused hobuste veterinaarkontrolliks.⁴⁹

Euroopa Liidu välispiiridel paiknevates piiripunktides on elusloomade inspeksioonihooned reeglina kõigi kontrollitavate loomade jaoks ühine. Eraldi hobuste kontrollimiseks mõeldud hooned on rajatud eelkõige sellistesse piiripunktidesse, kus veterinaarkontrolli tehakse elusloomadest ainult hobustele. Niisugused maismaapiiripunktid Euroopa Liidu välispiiril on näiteks Ungari ja Serbia piiripunkt Röszke-Horgos ning Kreeka ja Türgi piiripunkt Peplos-İpsala. Eestile lähimatest Euroopa Liidu välispiiril paiknevatest piiripunktidest, kuhu on rajatud eraldi hobuste inspekteerimiseks mõeldud hooned, kuid kus on olemas ka muude põllumajandusloomade inspeksioonihooned, võib nimetada Leedu-Valgevene piiripunkti Medininkai – Kamennõi Log (Каменный Лог).

Narva maanteepiiripunkti territooriumil on praegusel ajal olemas peamiselt vaid Venemaalt (või teistest kolmandatest riikidest läbi Venemaa) imporditava toidukauba kontrolliks mõeldud veterinaarkontrollihoone (joonis 15). Elusloomade, kaasa arvatud hobuste nõuetekohaseks inspekteerimiseks piiripunktis hoonet ei ole. Samuti puudub piiripunktis hooned, mida oleks võimalik kohandada loomade veterinaarkontrolliks.

Võttes arvesse Luhamaa piiripunkti viimase kümne aasta koormust seoses elusloomade liikumisega üle Eesti-Vene piiri ning Venemaa ebastabiilset väliskaubandus- ja välispoliitikat, on tõenäoline, et Narva piiripunkti ei hakka elusloomade ülevõetavate pigem ka keskpikas (10 aastat) perspektiivis (stabiilselt ja tasuvas

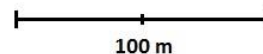
⁴⁹ Vabariigi Valitsuse määrus nr 154, Nõuded loomade ja loomsete saaduste impordiks ettenähtud piiripunktile ja piiripunktide lahtiolekuajad, piiripunktide Euroopa Komisjoni loetellu kandmise ja sealte väljaarvamise alused, nõuded menetlusele ja menetlemise kord. *Riigi Teataja I*, 14, 26.08.2015.

kvantiteedis) toimuma.⁵⁰ Seetõttu on erinevad ametnikud ja huvigrupid avaldanud seisukohta, mille kohaselt Narva piiripunkti veterinaarkontroll peaks hõlmama lisaks praegusele toidukontrollile ainult hobuste kontrolli. Muude elusloomade (võimalik) liikumine kaubandus- ja kommertseesmärkidel üle Eesti-Vene piiri toimuks ka edaspidi vaid läbi Luhamaa piiripunkti.



1 - Tolli- ja veterinaarkontrolli ooteala
 2 - Tolli- ja veterinaarkontrollihoone
 3 - Passikontrollihoone A (tollitav kaup)

4 - Passikontrollihoone B
 5 - Narva jõe sild



Joonis 15. Narva piiripunkti ala ja kontrollihoonete asetus (allikas: Maa-amet, autorite täiendused)⁵¹

Veterinaarkontrollihoone peab õigusaktidest tulenevalt üldjuhul paiknema liikmesriigi rahvusvahelisele liiklusele avatud tolli- ja piiripunkti territooriumil. Hobuste veterinaarkontrollihoone rajamine Narva piiripunkti territooriumile pole siiski tõenäoline, kuna piiripunkt asub Narva kesklinnas väga piiratud maa-alal Narva jõe, Narva Hermanni linnuse, Vestervalli tänava ja Peetri platsi vahel (joonis 15). Piiripunkti territoorium on mõõtmetelt liiga väike, et lisanduv hobuste inspeksioonihooone sinna tolli- ja piirikontrolli töökorraldust takistamata planeeritav oleks. Ehitusruumi puudumist piiripunkti maa-alal saab siiski tõenäoliselt käsitleda Euroopa õigusaktides määratletud erijuhtumina – geograafilise eripärana, mis lubaks vastava kontrollihoone rajada ka väljapoole piiripunkti territooriumi.

Kui seda tingivad geograafilised kitsendused (näiteks lossimissild, raudteejaam, läbipääsukohad) ning tingimused, et inspeksioonipunkt paikneb sellisel juhul kaugel majanditest või kohtadest, kus peetakse nakkushaigustesse tõenäoliselt nakatuda võivaid

⁵⁰ Ekspertintervjuu, detsember 2015.

⁵¹ Maa-ameti geoportaal, <http://geoportaal.maaamet.ee/est/Kaardiserver/Maainfo-kaardirakendus-p532.html>, vaadatud jaanuar 2016.

loomi, võidakse siiski lubada inspeksioonipunkti paiknemist teatavas kauguses sisenemispunktist.⁵²

Narva veterinaarkontrollihoone võimalik sobivaim asukoht on vastavate asjaosaliste asutuste (sh Riigi Kinnisvara AS, Maa-amet) kokkuleppe küsimus. On tõenäoline, et hoone asukoha sobivaim variant on väljaspool Narva linna administratiivpiire, riigi omanduses oleval maaüksusel Tallinn-Narva maantee vahetus läheduses. Kui kaugemale võib Narva puhul inspeksioonihoone piiripunktist maksimaalselt rajada, on Euroopa Komisjoni otsustada/lubada. Kuna täpseid kaugusi pole erijuhtumite puhul õigusaktides välja toodud, siis käsitletakse eeldatavasti iga juhtumit eraldi vastavalt erisuse tingimustele.

Veterinaarkontrollihoone kaugus Narva piiripunktist on oluline eelkõige hoone rajamise ja käigus hoidmise kulude kokkuhoidu arvestades. Kui veterinaarkontrollihoone asub piiripunktist eemal, siis tuleb välja töötada optimaalne transpordikorraldus hobuste kontrollimiseks veterinaarkontrollihoones ning hobuste tollimiseks piiripunktis (protseduurid nõuavad pärast veterinaarkontrolli tolli läbimist). Mida lähemal hoone piiripunktile asub, seda väiksemad on selle kasutuses hoidmiseks tehtavad kulutused kütusele. Kui Narva puhul paikneks hoone linnast väljas Tallinna suunas, siis minimaalne vahemaa hoone ja piiripunkti vahel saaks olla ligikaudu 2,5 km.

Arvestades võimalikku hobuste üleveo mahtu ja sagedust Narva piiripunkti kaudu, pole personali pidev kohalolek kontrollihoones otstarbekas.⁵³ Kuna ülevedajatel on seaduse järgi kohustus teatada hobustega piiripunkti saabumisest vähemalt 24 tundi ette, siis on võimalik hobuste saabumise ajaks vajadusel garanteerida ka personali kohalolek piiripunktist eemal asuvas kontrollihoones. See tähendab, et inspektoril ei kulu sõiduks piiripunktist (kus asub füüsiliselt tema põhitöökoht – toidukontrollihoone) veterinaarkontrollihoone juurde rohkem kui 5 km ööpäevas (minimaalne edasi-tagasi teekond). Kasutades Luhamaa piiripunkti 2013.–2015. aasta keskmisi andmeid hobuste üleveo sageduse kohta päevades, arvestades potentsiaalset hobuste üleveo kasvu üle Eesti-Vene piiri (küsitluse ja eksperthinnangu keskmine – 18%), ülevedajate eeldatavalt ratsionaalselt käitumist üleveo marsruutide valikul ja osaliselt sellele tuginevat Narva piiripunkti hinnangulist aasta keskmist hobuste üleveo hulka – miinimum–koormust (keskmiselt 175–185 piiriületust ühes aastas), võib öelda, et Narva veterinaarkontrollipunkti kasutamise sagedus oleks minimaalselt 30 päeva aastas. Seega on aastane ligikaudne minimaalne läbisõit hobuste kontrollimiseks 150 km. Selle distantsi läbimiseks kulub umbes 15 liitrit kütust, hinnaga 1 €/liiter (veebruar 2016). Seega, juhul kui kontrollihoone paikneks Narva linna servas, peamagistraali lähedal, kuluks kontrolli läbiviimiseks aastas kütusele ligikaudu 15 €, millele lisanduksid kulud sõiduki hooldusele 150 km läbimiseks.

6.2. Veterinaarkontrollipunkti rajamise kulud

Narva veterinaarkontrollihoone rajamise kulud sõltuvad erinevatest teguritest, kaasa arvatud ehituse aeg, ehituse asukoht, hoone suurus, funktsionaalne lahendus, hoone ehitamisel kasutatud materjalid ning (sise)viimistluse kvaliteet. Lisaks on veterinaarkontrollipunkti rajamise kulude juures oluline võtta arvesse ka seadmete ja vahendite kulu, mida kontrolli tegemiseks vajatakse.

⁵² Euroopa Nõukogu direktiiv nr 496/1991, 15. juuli 1991, Ühendusse kolmandatest riikidest saabuvate loomade veterinaarkontrolli põhimõtted. *Euroopa Ühenduste Teataja* 24.09.1991.

⁵³ Ekspertintervjuu, detsember 2015.

Narva maanteepiiripunkti hobuste inspeksioonihooned ohutusnõuete, ruumides nõutavate tingimuste ning ruumide arvu, optimaalse suuruse, paiknemise ja funktsionaalsuse osas võeti aluseks vastavad õigusaktid⁵⁴ ning konsulteeriti Veterinaar- ja Toiduameti ametnike ja ratsasportlastega. Selle tulemusena loodi inspeksioonihooned skeem, mida optimeeriti ja täiendati Luhamaa piiripunktis tehtud kohapealse vaatluse ja hooned koristustööde juhendi ning elusloomade veterinaarkontrollihooned plaani võrdlusanalüüsi andmetega (joonis 16).⁵⁵ Inspeksioonihooned ehituskulude kalkulatsioonid telliti vastavalt uurimismeeskonna poolt etteantud andmetele ning inspeksioonihooned skeemile Riigi Kinnisvara AS ehitusjuhtimisosakonna spetsialistidelt (Priit Püss, Igor Gerasenkov). Muude kommunikatsioonide ligikaudsete kulude arvutamisel lähtuti vastavate valdkondade (vee- ja kanalisatsioonisüsteemide rajamine, elektrivõrkude rajamine, haljastus- ja asfalditööd) spetsialistidega konsulteerimisel saadud andmetest.

Alljärgnevas tabelis on esitatud inspeksioonihooned rajamiseks tehtavate peamiste tööde loetelu ja tööde orienteeruvad maksumused (tabel 5). Hobuste veterinaarkontrolli hooned pindala on 168 m² ning hooned maht 465,5 m³ (vt joonis 16).

Tabel 5. Narva piiripunkti hobuste veterinaarkontrollihooned ehitusmaksumus (€) (allikas: Riigi Kinnisvara AS, Priit Püss)

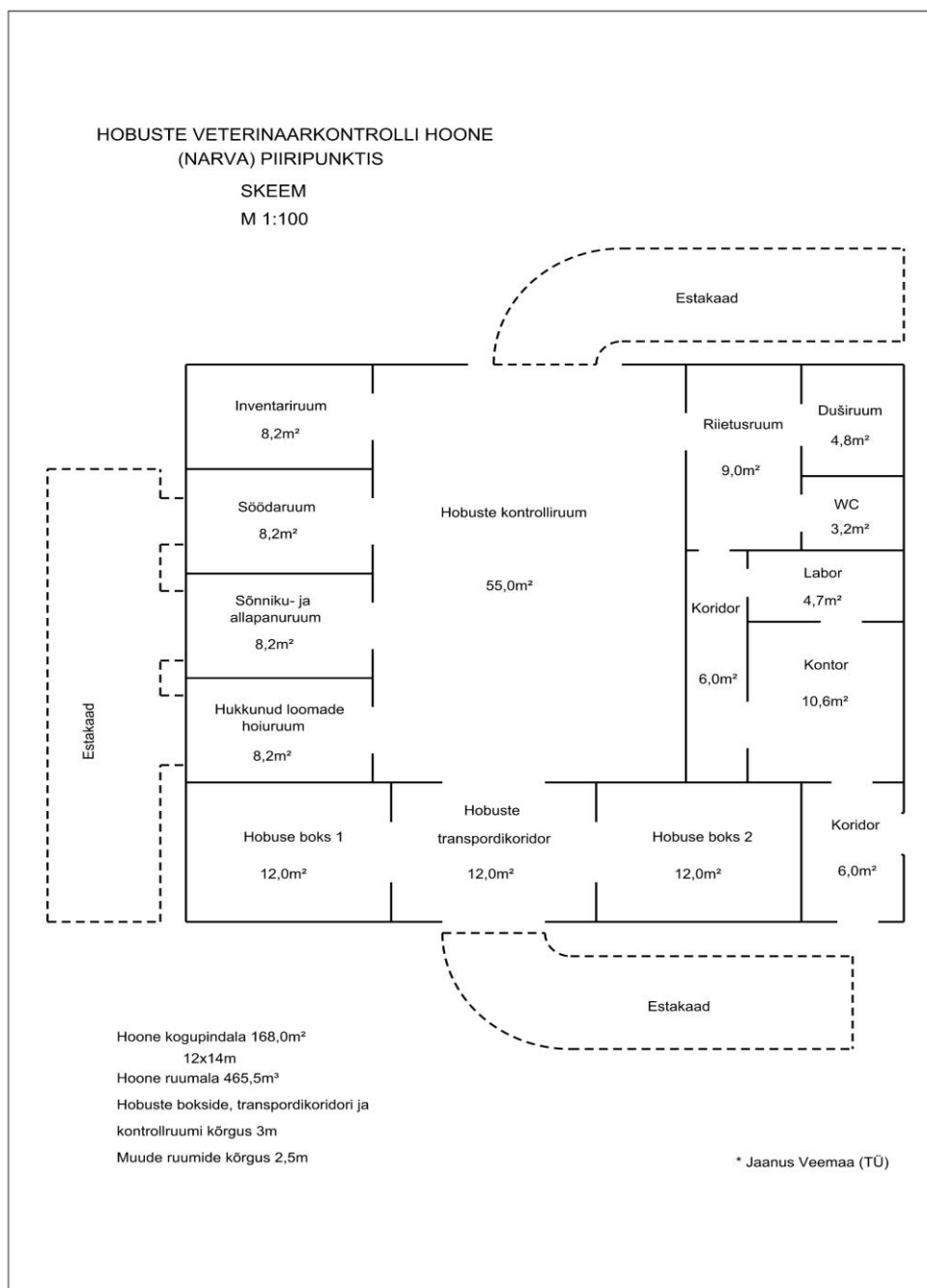
Jrk	Töö	Ühik	Maht	Ühiku maksumus	Maksumus kokku
1	Projekteerimistööd ja kooskõlastused	kompl	1	15 000	15 000
2	Hooned koos estakaadidega	m ²	168	1 150	193 200
3	Projektijuhtimine	kompl	1	12 000	12 000
4	Omanikujärelevalve	kompl	1	5 000	5 000
				kokku:	225 200
				km 20%:	45 040
				Kokku koos km-ga:	270 240

Hooned ehitusmaksumuse kalkulatsioonis on arvestatud kolme metallist piirdega betoonestakaadiga, mille viimistluseks on "harjapind". Estakaadidel on mootoriga tõstandväravad. Hooned konstruktsiooniks on betoonplokkidest kandeseinad ja metallfermidel plekist katus. Hooned harja kõrgus maapinnast on 4,5 m. Vundament on madal lintvundament. Põrand on pinnasel betoonplaat. Hooned välissein on soojustatud ja plekist viimistlusega. Märgrõõmsidega ruumides on ülespõrdega epohõõrdmass põrandaviimistlus ja seinel epovärv. Muudes ruumides on linoleumist põrandakate ja värvitud seinad ning moodulriiplaad.

⁵⁴ Euroopa Komisjoni otsus nr 812/2001, 21. november 2001, Kolmandatest riikidest ühendusse toodavate toodete veterinaarkontrolli eest vastutavate piiripunktide heakskiitmise nõuded. *Euroopa Ühenduste Teataja* 23.11.2001; Vabariigi Valitsuse määrus nr. 154, Nõuded loomade ja loomsete saaduste impordiks ettenähtud piiripunktile ja piiripunktide lahtiolekuaegade, piiripunktide Euroopa Komisjoni loetellu kandmise ja sealt väljaarvamise alused, nõuded menetlusele ja menetlemise kord. *Riigi Teataja I*, 14, 26.08.2015.

⁵⁵ Vt ka lisa 2 skeemi veterinaarkontrollihooned laiendatud/ideaalsest variandist.

Hoone küttesüsteemiks on arvestatud õhk-vesi pörandaküte ning ruumides on soojustagastusega sundventilatsioon.



Joonis 16. Narva piiripunkti hobuste veterinaarkontrollihoone skeem I (allikas: autorite arvutused)

Vee- ja kanalisatsioonisüsteemi rajamise ning elektriühenduse ja elektritööde orienteeruv maksumus on juhul, kui planeeritav ehitus jääb 50 m kaugusele peatrassidest, koos projekteerimisega 7000–7500 eurot.

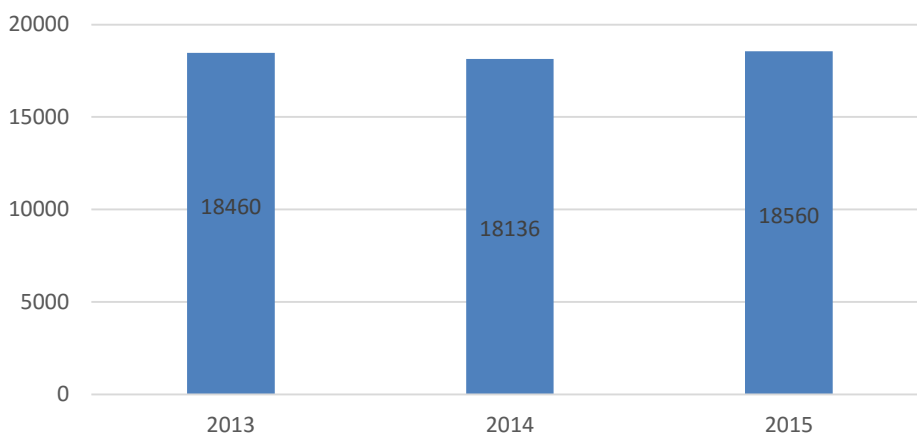
See sisaldab muuhulgas materjali, töötasu, kasumit ning projekteerimise kooskõlastusi. Antud summale lisandub ka siseruumides kasutatava materjali kulu. Hoonet ümbritseva asfaltplatsi ehitusmaksumus koos pinnasetöödega on näiteks 200 m² korral 6500–7000 eurot. Suurema platsi korral on ruutmeetri hind odavam.

Veterinaarkontrollihoone ehitusmaksumuse juures ei ole arvestatud kuludega, mis sõltuvad suurel määral sellest, kuhu vastav hoone ehitatakse. Niisuguste kulude hulka võivad, kuid ei pruugi, kuuluda juurdesõiduteede, parkimiskohtade, piirete ja haljastusega seotud kulud. Samuti ei sisalda ehitusmaksumus hoone ruumide sisustuse maksumust. Hoone sisustuses on olulised libisemisvastased põrandakatted ruumidesse, kus liiguvad hobused. Kuna õigusaktid ei näe ette veterinaarkontrollihoones spetsiaalsete, kõrge maksumusega seadmete ja/või tehnika olemasolu, siis eeldatavalt ei ole sisustuse kulu märkimisväärselt kõrge. Hoone ehitusmaksumus koos kõigi vajaminevate kommunikatsioonide ning sisustusega on seega ligikaudu 300 000–320 000 eurot koos käibemaksuga.

6.3. Veterinaarkontrollipunkti käigus hoidmise põhikulud

Veterinaarkontrollipunkti jooksvate ülalpidamiskulude hulka kuuluvad peamiselt personalikulud ning inspeksioonihooned kommunaalkulud. Narva piiripunkti veterinaar- ja toidukontrolli büros töötab 2016. aasta alguse seisuga 8 ametnikku, kes töötavad täistööajaga.⁵⁶ Kuna piiripunkti toidu- ja veterinaarkontrollipunkt on avatud 24 tundi ööpäevas, nõuab see vahetustega, graafiku alusel töötaja jaotamist 8 inimese vahel. Töötajate palgakulu arvestatuna eelneva kolme aasta perioodi alusel (2013–2015) on ühes aastas eeldatavalt 147 084 eurot ning ühes kuus 12 257 eurot. Keskmine eeldatav palgakulu ühes aastas töötaja kohta on arvestuslikult 18 385 eurot ning palgakulu ühes kuus töötaja kohta on 1532 eurot (vt ka joonis 17). Eeldatavaid personalikulusid võivad mõjutada tulemustasude määrad, koosseisu täituvus aasta jooksul ja lapsehoolduspuhkused.

⁵⁶ Veterinaar- ja Toiduamet, <http://www.vet.agri.ee/>, vaadatud jaanuar 2016.



Joonis 17. Personali keskmine palgakulu töötaja kohta Narva piiripunktis 2013–2015 (allikas: Veterinaar- ja Toiduamet, autorite arvutused)

Hobuste veterinaarkontrolli võimaluse tekkimisega Narva piirile sealse büroo personalikulud 3–5 aasta perspektiivis ei tõuse. Eeldatav tööülesannete sisu, mis seondub hobuste veterinaarkontrollipunkti töö läbiviimisega, ei nõua töötajate lisakvalifikatsiooni olemasolu. Eeldatav lisanduv töömaht hobuste veterinaarkontrolli tegemiseks ei tingi lisanduva personali palkamist.⁵⁷

Narva piiripunkti veterinaarkontrollihoone kommunaalkulude arvestamisel on võtmetähtsusega hoone rajamise asukoht ning hoone kasutuse kord. Hoone käigus hoidmisega seotud jooksvate kulude hindamiseks ei ole otstarbekas kohandada Luhamaa piiripunkti kulusid, kuna hoonete asukoht, köetavad pinnad, küttesüsteemide valik ning hoonete kasutamise kord võivad olulisel määral erineda.⁵⁸ Luhamaa piiripunkti kommunaalkuludest võtavad olulise osa, kuna hoone on kohandatud ümber kunagisest külmaost, elektrikütel töötavad soojapuhurid. Vee- ja kanalisatsiooni kulud on seejuures madalad. Kuna muude elusloomade ülevedu piiripunktist üldjuhul ei toimu, siis on veekasutus hoones piiratud. Narva inspeksioonihoone puhul, nagu ülalpool mainitud, sõltuvad kulud paljuski sellest, kuidas määratakse hoone käigusolemise režiim: mis eesmärgil ja millises ulatuses kasutatakse hoonet nendel päevadel, kui hobuste tulekut ei ole ette planeeritud. Eriti talvisel perioodil. Hoone päevane ja sesoonne töörežiimi võiksid olla aluseks ka hoone rajamisel võimaliku ökonoomseima küttesüsteemi valikul.

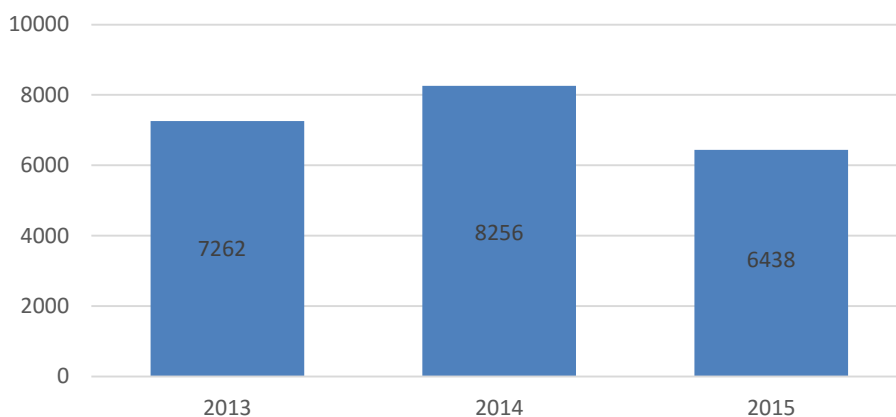
6.4. Veterinaarkontrollipunkti käigus hoidmise põhitulud

Veterinaarkontrollipunkti otsesed tulud on veterinaarjärevalve tasud. Veterinaarkontrollipunktis võetakse järevalvetasu iga kontrolli läbinud (Eestisse / Euroopa Liitu siseneva) hobuse pealt eraldi. Käesoleval ajal on järevalvetasu suurus ühe hobuse kohta 55 eurot. Lisaks kohaldatakse ka taasväljaveo hobustele järevalvetasu, mille suurus on 11,1 eurot tunnitasa.⁵⁹

⁵⁷ Ekspertintervjuu, detsember 2015.

⁵⁸ Ekspertintervjuu, detsember 2015.

⁵⁹ Veterinaarjärevalve tasude määrad teatavatel protseduuridel tehtavate veterinaarjärevalve toimingute eest alates 01.01.2016, Veterinaar- ja Toiduamet, <http://www.vet.agri.ee/?op=body&id=516>, vaadatud jaanuar 2016; taasväljaveo järevalve tasu 2013–2015 statistikas 10,3 eurot hobuse kohta.



Joonis 18. Luhamaa piiripunktis kogutud hobuste veterinaarjärelvalve tasud (€/aastas) (allikas: Veterinaar- ja Toiduamet)

Varasematel aastatel on järelvalvetasude määrad ja kogumise põhimõtted mõnevõrra erinenud. Luhamaa piiripunktis kogutavate järelvalvetasude andmed aastatest 2013–2015 annavad siinkohal ülevaatliku teadmise, millises suurusjärgus tuludest on Narva veterinaarkontrollipunkti puhul orienteeruvalt mõistlik lähtuda.

Perioodil 2013–2015 koguti Luhamaa piiripunktis Eestisse saabuvate hobuste pealt veterinaarjärelvalve tasusid 21 956 eurot ehk keskmiselt ligikaudu 7300 eurot aastas (joonis 18). Kõige rohkem maksti tasusid 2014. aastal, mil TRACES andmetel toodi ka kõige enam hobuseid läbi Luhamaa piiripunkti Euroopa Liitu / Eestisse. 2015. aastal olid tasudelt kogutud summad mõnevõrra väiksemad, sest 2015. aastal kahanes ka võrreldes eelneva kahe aastaga Euroopa Liitu / Eestisse toodud hobuste arv.

Kui Luhamaa piiripunktis registreeritud hobuste statistika ja ülevedajate ratsionaalsete logistiliste valikute alusel arvatud Narva veterinaarkontrollipunkti eeldatav (minimaalne) koormus – 80% Luhamaa praegusest koormusest – aluseks võtta, siis oleksid veterinaarjärelvalve tasud Narva veterinaarkontrollipunktis 3–5 aasta perspektiivis keskmiselt 5840 eurot aastas.

7. HINNANG HOBUSTE VETERINAARKONTROLLIPUNKTI TASUVUSEST

Luhamaa piiripunkt on käesoleval ajal Venemaa Peterburi regiooni elanikele geograafiliselt sobivaim koht ületamiseks Euroopa Liidu piiri ning võimaldamaks transportida hobuseid muudesse Euroopa Liidu riikidesse. Piiripunktil on sobivaim asukoht ka Peterburi piirkonnas toimuvatele ratsaspordivõistlustele sõitvatele ja tagasi pöörduvatele Läti, Leedu ja Poola ratsasportlastele ning Peterburi piirkonnast hobuste impordiga Euroopa Liitu tegelevatele ülevedajatele. Luhamaa kaudu saavad Peterburi piirkonna elanikud viia hobuseid ka Kaliningradi oblastisse ja vastupidi, kasutades sel juhul kõigi kolme Balti riigi territooriume transiidialana. Seega läbib oluline osas ametlikult registreeritud hobuseid Luhamaa piiripunkti vaid Euroopa Liitu sisenemise, sealt väljumise või selle kaudu kolmandasse riiki jõudmise eesmärgil. Valdavale osale Eestist hobustega Venemaale ja tagasi sõitjate jaoks on Luhamaa piiripunkti kasutamine logistiliselt ebaratsionaalne, ajakulukas ning ülemääraseid finantsvahendeid nõudev ettevõtmine. Luhamaa piiripunkti kasutavad Eesti ülevedajad eelkõige seetõttu, et muud alternatiivid on enamasti veel halvemad.

Luhamaa piiripunkt ei teeni esmajärjekorras Eesti hobusektori huve ega toeta hobumajanduse strateegilisi tegevusi. Narva piiripunkt eraldi või koos Luhamaaga teeks seda. Eesti hobusektor ei kaota Luhamaa kontrollipunkti **välja vahetamisel** Narva vastu ülevedude tõhususe ja potentsiaalse kasvu mõttes midagi märkimisväärset (v.a 20% vähem järelvalvetasusid 3–5 aasta perspektiivis, mis on ligikaudu 2000 eurot aastas). Luhamaa sulgemine hobuste üleveoks võib tõenäoliselt mõnevõrra kahandada vaid Moskva regiooni ülevedajate huvi Eestisse liikumiseks. Enamikel muudel juhtudel on Luhamaa piiripunkti seos hobuste liikumisega Eestist Venemaale ja vastupidi Narvast punktist nõrgem. Võib öelda, et Narva piiripunkti avamisel hobuste üleveoks kaotavad teised (muud riigid) vähem kui Eesti praegu teistele (muudele riikidele) Luhamaal kaotab.

Eesti-Vene suunalise hobuste üleveo koondumine Narva või jaotumine Narva ja Luhamaa vahel tingib oluliste investeeringute suunamise Narva piiripunkti. Hobuste üleveoks Euroopa Liidu välispiirist peab Narva piiripunkt kuuluma Euroopa Komisjoni poolt tunnustatud piiripunktide nimistusse. Piiripunkti valdaja taotleb Veterinaar- ja Toiduametilt piiripunkti tunnustamist hobuste üleveoks. Positiivne vastus eeldab õigusaktides sätestatud nõuete täitmist. Euroopa Komisjon kannab piiripunkti vastavasse nimistusse Veterinaar- ja Toiduametilt saadud avalduse alusel. Narva piiripunktile hobuste veterinaarkontrolli tunnustuse taotlemine nõuab õigusaktide järgi (elusloomade) inspeksioonihoone ning kontrolli protseduurideks vajalike ruumide olemasolu. Narva piiripunktis neid tingimusi praegusel ajal ei ole. Vastavate tingimuste loomine hobuste üleveoks Narva piiripunktist eeldab kahe olulise eeltingimuse täitmist.

- ▶ Eesti ja Venemaa vastavad riiklikud ametkonnad peavad leidma võimalused läbi rääkimaks ja kokku leppimaks Narva ning Ivangorodi (Ивангород) piiripunktides hobuste veterinaarkontrolli sisse seadmise osas. Kokkuleppele jõudmist Venemaa poolega võib lihtsustada kaks asjaolu. Esiteks asub Ivangorodi piiripunktis institutsioon, mis tegeleb Euroopa Liidust imporditavate toidukaupade veterinaarkontrolliga. Venemaa pool ei pruugi vajada täiendava personali lisamist piiril

toidukontrolli läbi viiva institutsiooni koosseisu. Teiseks, Venemaa seadused ei nõua hobuste veterinaarkontrolli läbi viimiseks piiril spetsiaalse hoone olemasolu. Seetõttu ei ole Vene poolel tingimata vajalik taotleda täiendavate rahaliste investeeringute tegemist piiripunkti infrastruktuurile.

- ▶ Võimaliku rajatava hobuste veterinaarkontrollihoone asukoht jääks tõenäoliselt väljapoole Narva piiripunkti territooriumi, kuna rajatise ehituseks pole piiripunkti alal piisavalt ruumi. Veterinaar- ja Toiduamet koostöös teiste ametkondadega saaks taotleda Euroopa Komisjonilt võimalust ehitada hobuste veterinaarkontrollihoone väljapoole piiripunkti. Rajatise võib planeerida ka väljapoole Narva linna territooriumit, ideaalvariandis riigi või kohaliku omavalitsuse omandis olevale maaüksusele, mis asub Tallinn-Narva maantee vahetus läheduses. Rajatise asukoha valikul on võimalik pidada silmas ka Narva piiripunkti sõidukite ootealade naabrust. Narvas, Euroopa Liidu välispiiril on eri riiklike ametkondade poolt läbi viidavad kontrolli- ja järelvalve protseduurid ning tingimused rangelt reglementeeritud Euroopa Liidu seadustega. Seetõttu on piiripunktist kaugemal asetseva kontrollihoone puhul oluline leida ka tõhusaim ning vähemkulukaim viis loomade kontrolli logistiliseks korraldamiseks.

Nende kahe eeltingimuse täitmine teeb hobuste veterinaarkontrollipunkti loomise võimalikuks. Edasine sõltub suuremal määral juba finantseeringutest. Hobuste veterinaarkontrolli võimaluste loomine Narva tingib ainult hobustele mõeldud vastava rajatise ehitamise. Analüüsil tugineva kalkulatsiooni järgi on selle hoone maksumus ligikaudu 300 000–320 000 eurot. On ilmne, et lühiajalises perspektiivis punkti ehitus finantsilist kasu ei teeni. Ja kas see peakski olema strateegilise planeerimise osana otsustatava investeeringuna eesmärk omaette? Oluline on siiski, et punktis korjatavad veterinaarjärelvalve tasud kataksid valdava osa hoone jooksvatest ülalpidamiskuludest.

Seega oleks uurimismeeskonna hinnangul hobuste veterinaarkontrollipunkti loomine Narva piiripunkti eelkõige pikaajaline strateegiline investeering Eesti hobusektori tulevikku, mis võimaldaks tõsta Eesti ratsaspordi rahvusvahelist konkurentsivõimet ning elavdaks Eesti ja Venemaa vahelist hobumajanduse koostööd. Narva piiripunkti kasutamise võimalus pakuks hobuste üleveol Eesti-Vene piirist olulist ajalist ja finantsilist kokkuhoidu ning võimaldaks hobuste heaolu ja tervist säästvamaid transpordi tingimusi.

KOKKUVÕTE

Käesoleva töö eesmärgiks oli uurida Narva maanteepiiripunktis hobuste veterinaarkontrolli loomise võimaluste otstarbekust ning tasuvust. Uuringu läbiviimiseks koguti ja analüüsiti teemakohaseid kvantitatiivseid ja kvalitatiivseid andmeid. Projektis kasutati kvantitatiivsete andmete kogumiseks hobusektori, väliskaubanduse ja Eesti-Vene piiriületuse statistikat koondavaid andmebaase ning veebilehti. Kvalitatiivsete andmete kogumiseks teostati teemavaldkonna dokumendianalüüs, viidi läbi veebipõhine ankeetküsitlus nii Eesti kui ka Venemaa huvigruppide hulgas, fookusgrupi- ja ekspertintervjuud ning konsultatsioonid hobusektoris tegutsevate inimestega.

Uuringu tulemuseks on Narva maanteepiiripunkti hobuste veterinaarkontrollipunkti loomise tasuvusanalüüs, mis koosneb olukorra kaardistamisest, hobuste üleveo marsruutide logistilisest analüüsist, Narva veterinaarkontrollipunkti potentsiaalsest kasutuskoormuse analüüsist, punkti mõjude hindamisest Eesti hobusektori arengule ning punkti rajamise kulude analüüsist.

Hetkeolukorra analüüs toob esile peamised kitsaskohad, mis seonduvad Luhamaa piiripunkti kasutamisega hobuste üleveoks Eesti-Vene piirist: logistiliselt ebasobiv asukoht ja pikk ooteaeg piiripunktis. Samuti annab hetkeolukorra analüüs selge vastuse, et nii Eesti kui ka Venemaa hobusektori inimeste huvi Narva piiripunkti kaudu hobustega üle piiri liikuda on kõrge. Üleveo marsruutide logistilises analüüsis tuuakse välja ülevעדajate võimalikud ökonomsemad teekonnad Eesti-Vene piiriületuseks ning näidatakse Narva punkti selget logistilist eelist Luhamaa punkti ees. Narva veterinaarkontrollipunktil on positiivne mõju Eesti hobusektori arengule. Kõige suurem kasu, arvestades hobuste Eesti-Vene piirist üleveo peamisi põhjuseid tänasel päeval, peaks punkti loomisest sündima Eesti ratsaspordi arengule ning ratsaspordi rahvusvahelise konkurentsivõime tõstmisele (nii võistlustel osalemine kui ka võistluste korraldamine). Kuna Narva veterinaarkontrollipunkti avamine hobuste üleveoks tõstab analüüsi järgi (hetketingimusi ja nõudeid arvestades) hobuste arvu Eesti-Vene piirist üleveol ligikaudu 20%, siis on tõenäoline ka veterinaarkontrollipunkti positiivne mõju Eesti ja Venemaa vahelisele hobukaubandusele. Punkti mõju hobukaubanduse hoogustumisele võiks olla veelgi suurem, kuid seda pärsib hobuste ekspordi-impordi protseduuride keerukus ning müügi-ostu tehingutega kaasneva paberimajanduse ja üleveo finantsiline kulukus.

Analüüsi järgi on Narva veterinaarkontrollipunkti eeldatav kasutuskoormus 3–5 aasta perspektiivis ligikaudu 80% Luhamaa piiripunkti praegusest hobuste üleveo koormusest. Narva piiripunkti hinnanguline aasta keskmine hobuste üleveo hulk on minimaalselt 175–185 piiriületust ning veterinaarkontrollipunkti kasutamise sagedus on minimaalselt 30 päeva aastas. Narva piiripunktis hobuste veterinaarkontrollipunkti loomise peamised kulud seonduvad õigusaktides kohustusliku nõudena sätestatud, kuid Narva piiripunktis praegusel ajal puuduva elusloomade (hobuste) inspeksioonihoonde ehitusmaksumusega. Uurimisrühma analüüsi põhjal Riigi Kinnisvara AS spetsialistide poolt kalkuleeritud hobuste inspeksioonihoonde maksumus on koos käibemaksuga 300 000–320 000 eurot (koos kommunikatsioonide ja sisseseadega). Hobuste inspeksioonihoonde eeldatavad kommunaalkulud sõltuvad suurel määral hoonde planeeritavast asukohast ning hoonde kasutusrežiimist (kütte)perioodil. Kuna inspeksioonihoonde hakkaks asuma väljaspool Narva

piiripunkti territooriumi või isegi väljaspool Narva linna halduspiire, siis kulub inspeksioonihooone teenindamisele aastas ligikaudu 15 eurot kütusekulu. Töötajate palgakulu 3–5 aasta perspektiivis veterinaarkontrollipunkti loomisega ei kaasne, kuna eeldatava hobuste kontrolliks kuluva töömahu katavad ära Narva veterinaar- ja toidukontrolli büroo 8 ametnikku-inspektorit. Narva hobuste veterinaarkontrollipunkti otsesed tulud on veterinaarjärelvalve tasud, mille hinnanguline maht on 5 840 eurot aastas.

Hobuste inspeksioonihooone rajamise eelduseks pole ainult vastavate finantside olemasolu või otsus nende eraldamiseks. Narva maanteepiiripunkti veterinaarkontrolli võimaluse loomine sõltub kahest tingimatust eeldusest: kokkuleppes Vene Föderatsiooni asjakohaste ametkondadega, et Venemaa piiripunktis Ivangorodis leitaks samuti võimalused hobuste inspekteerimiseks ning Narvas leitaks võimalused rajada hooone Euroopa Komisjonilt taotletud eritingimuste alusel väljapoole piiripunkti territooriumi (kuna piiripunkti territooriumil puudub vastav ehitusruum).

Hobuste veterinaarkontrollipunkti loomine Narva piiripunkti ei teeni kasu lühiajalises perspektiivis. See oleks eelkõige strateegiline investering Eesti hobusektori tulevikku, mis võimaldaks tõsta Eesti ratsaspordi rahvusvahelist konkurentsivõimet ning arendada Eesti ja Venemaa vahelist hobumajanduse koostööd. Narva piiripunkti kasutamine pakub Eesti ülevedajatele ajaliselt ja finantsiliselt kokkuhoidlikumaid ning hobuste heaolu ja tervist säästvamaid võimalusi Venemaale ja tagasi sõitmiseks.

Lõpetuseks, siinse uuringu keskne argument on analüüsil põhinev jaatav hinnang veterinaarkontrollipunkti loomisele Narvas. Peamine põhjus, miks hobuste veterinaarkontrollipunkt on Narva piiripunktis vajalik, pole mitte pelgalt vajadus täiendava võimaluse loomise järele hobuste üleveoks Euroopa Liidu / Eesti-Vene piirist, kuivõrd asjaolu, et Luhamaa veterinaarkontrollipunkt teenindab eelkõige välisriikide ülevedajate huve ja eesmärgid paigutuvad esikohale Narva veterinaarkontrollipunkti rajamisel. Ja mitte ainult need. Sest kelle eest me seisame? Kes viib edasi, ja kes aitab edasi. Meie hobune on maailmanimi.

VIIDATUD ALLIKAD

Eesti Maaelu arengukava 2014–2020 (2015), Tallinn: Põllumajandusministeerium, <http://agri.ee/et/eesmargid-tegevused/eesti-maaelu-arengukava-mak-2014-2020>, vaadatud jaanuar 2016.

Eesti Ratsaspordi Liidu andmebaas, <https://ratsanet.ee/>, andmed tellitud detsember 2015.

Eesti äriregister, <https://ariregister.rik.ee/>, vaadatud detsember 2015.

Euroopa Komisjoni otsus nr 349/2002, 22. aprill 2002, Piiripunktis kontrollitavate toodete loetelu. *Euroopa Ühenduste Teataja* 08.05.2002.

Euroopa Komisjoni otsus nr 429/2004, 29. aprill 2004, Euroopa Liidu piiripunktide loetelu muutmisest, mille kaudu on lubatud toodete sisenemine ühenduse territooriumile. *Euroopa Liidu Teataja* 30.04.2004.

Euroopa Komisjoni otsus nr 542/2006, 2. august 2006, Loomatervishoiuõuetest ja veterinaarsertifikaatidest seoses registreeritud hobuste taassisenemisega pärast võidusõidu, võistlemise ja kultuuriürituste tõttu toimunud ajutist eksporti. *Euroopa Liidu Teataja* 04.08.2006.

Euroopa Komisjoni otsus nr 794/1997, 12. november 1997, Nõukogu direktiivi 1991/496 kohaldamine seoses kolmandatest riikidest imporditavate elusloomade veterinaarkontrolliga. *Euroopa Ühenduste Teataja* 26.11.1997.

Euroopa Komisjoni otsus nr 812/2001, 21. november 2001, Kolmandatest riikidest ühendusse toodavate toodete veterinaarkontrolli eest vastutavate piiripunktide heakskiitmise nõuded. *Euroopa Ühenduste Teataja* 23.11.2001.

Euroopa Komisjoni otsus nr 821/2009, 28. september 2009. Loetelu heakskiidetud piirikontrollipunktidest, eeskirjad komisjoni veterinaareksperptide tehtava kontrolli kohta ja veterinaarasutuste kindlaks määramine süsteemis TRACES. *Euroopa Liidu Teataja* 12.11.2009.

Euroopa Komisjoni rakendusmäärus 262/2015, 17. veebruar 2015, Hobuslaste identifitseerimise meetodeid käsitlevad eeskirjad. *Euroopa Liidu Teataja* 03.03.2015.

Euroopa Komisjoni rakendusotsus nr 187/2014, 3. aprill 2014, Piiripunktide loetelu ja süsteemi TRACES kuuluvate veterinaarasutuste loetelu muutmine. *Euroopa Liidu Teataja* 05.04.2014.

Euroopa Nõukogu direktiiv nr 156/2009, 30. november 2009, Hobuslaste liikumist ja kolmandatest riikidest importimist reguleerivad loomatervishoiuõuded. *Euroopa Liidu Teataja* 23.07.2010.

Euroopa Nõukogu direktiiv nr 496/1991, 15. juuli 1991, Ühendusse kolmandatest riikidest saabuvate loomade veterinaarkontrolli põhimõtted. *Euroopa Ühenduste Teataja* 24.09.1991.

Euroopa Parlamendi ja Nõukogu määrus nr 998/2003, Lemmikloomade mittekaubandusliku liikumise suhtes kohaldatavad loomatervishoiuõuded. *Euroopa Liidu Teataja* 13.06.2003.

Euroopa Parlamendi ja Komisjoni määrus nr 882/2004, 29. aprill 2004, Ametlikud kontrollid, mida tehakse sööda- ja toidualaste õigusnormide ning loomatervishoiu ja loomade heaolu käsitlevate eeskirjade täitmise kontrollimise tagamiseks. *Euroopa Liidu Teataja* 28.05.2004.

Google'i kaardi põhine asulate vahemaa ja sõiduaja kalkulaator, <http://distance-from-to.com>, vaadatud jaanuar 2016.

Hobuslaste register, <http://ariel.pria.ee/hobu/>, vaadatud detsember 2015.

Interneti küsitluskeskkond SurveyMonkey, <https://www.surveymonkey.com/>, rakendatud detsember 2015 kuni jaanuar 2016.

Loomade ja loomsete saadustega kauplemise ning nende impordi ja ekspordi seadus. *Riigi Teataja I*, 68, 17.02.2014.

Maa-ameti geoportaal, <http://geoportaal.maaamet.ee/est/Kaardiserver/Maainfo-kaardirakendus-p532.html>, vaadatud jaanuar 2016.

Maaeluministerium, <http://www.agri.ee/>, vaadatud jaanuar 2016.

Maksu- ja Tolliamet, <http://vanaweb.emta.ee/?id=31147>, vaadatud detsember 2015.

Maksu- ja Tolliameti andmebaas, <http://www.emta.ee/et>, andmed tellitud november 2015.

Põllumajandusministeriumi valitsemisala arengukava 2016–2019 [Arengukava toiduohutuse, loomade heaolu ja tervishoiu ning taimetervise ja kvaliteetsete tootmissisendite tegevusvaldkond], <http://www.agri.ee/sites/default/files/content/arengukavad/pollumajandusministerium-vau-2016-2019.pdf>, vaadatud detsember 2015.

Rahvusvahelise Ratsaspordi Föderatsiooni [Fédération Équestre Internationale, FEI] andmebaas, <https://data.fei.org/default.aspx>, vaadatud detsember 2016.

Removing the Blinkers: The Health and Welfare of European Equidae in 2015. A World Horse Welfare and Eurogroup for Animals report (2015) http://www.four-paws.us/files/International/News_and_Press/EU-Report-web.pdf

TRACES andmebaas, <https://webgate.ec.europa.eu/sanco/traces/>, andmed tellitud detsember 2015.

Vabariigi Valitsuse määrus nr 154, Nõuded loomade ja loomsete saaduste impordiks ettenähtud piiripunktile ja piiripunktide lahtiolekuajad, piiripunktide Euroopa Komisjoni loetellu kandmise ja sealt väljaarvamise alused, nõuded menetlusele ja menetlemise kord. *Riigi Teataja I*, 14, 26.08.2015.

Vabariigi Valitsuse määrus nr 205, Rahvusvaheliseks liikluseks avatud piiripunktid. *Riigi Teataja I*, 3, 18.06.2005.

Venemaa ratsaspordiportaal <http://www.equestrian.ru/>, vaadatud detsember 2015.

Veterinaar- ja Toiduamet, <http://www.vet.agri.ee/>, vaadatud jaanuar 2016.

Veterinaarjäreelvalve tasude määrad teatavatel protseduuridel tehtavate veterinaarjäreelvalve toimingute eest alates 01.01.2016, Veterinaar- ja Toiduamet, <http://www.vet.agri.ee/?op=body&id=516>, vaadatud jaanuar 2016.

Veterinaarkorralduse seadus. *Riigi Teataja I*, 56, 30.12.2015.

LISA 1. KÜSITLUSE ANKEET

Narva maanteepiiripunktis hobuste veterinaarkontrolli võimaluste loomise tasuvusuuring

1. Kui sageli Te osalete Venemaal toimuvatel ratsaspordi võistlustel?

Kui sageli Te osalete Eestis toimuvatel ratsaspordi võistlustel?

- a) Vähem kui 1 kord aastas
- b) 1 kord aastas
- c) 2-6 korda aastas
- d) Enam kui 6 korda aastas

2. Kas teostate hobuste ülevedu Eestisse ka muudel põhjustel?

Kas teostate hobuste ülevedu Venemaale ka muudel põhjustel?

- a) Jah, sageli → suunatakse küsimuse 3 juurde
- b) Jah, harva → suunatakse küsimuse 3 juurde
- c) Ei, mitte kunagi → suunatakse küsimuse 4 juurde

3. Palun täpsustage, mis põhjustel käite hobustega Venemaal? (avatud küsimus)

4. Kui kaua kestab keskmiselt üks reis hobustega lähtekohast sihtkohta?

- a) 0–5 tundi
- b) 6–12 tundi
- c) 24 tundi
- d) Üle 24 tunni

5. Kui kaua aega on võtnud piiriületuse protseduur (alates järjekorda jõudmisest kuni piirilt lahkumiseni) maksimaalselt/minimaalselt/hinnanguliselt keskmiselt?

Maksimaalselt	Kuni 5 tundi	6–11 tundi	12–24 tundi	Üle 24 tunni
Minimaalselt	Kuni pool tundi	Pool tundi kuni 2 tundi	3–6 tundi	Üle 6 tunni
Hinnanguline keskmine	Kuni 1 tund	2–5 tundi	6–12 tundi	Üle 12 tunni

6. Kui kaua võtab piiripunktis keskmiselt aega veterinaarkontroll ühe hobuse kohta?

- a) Kuni pool tundi
- b) Pool tundi kuni 1 tund
- c) 1–3 tundi
- d) 3–6 tundi
- e) Üle 6 tunni

7. Kui pikk on keskmiselt üks reis hobustega lähtekohast sihtkohta?

- a) Kuni 300 km
- b) 400 km
- c) 500 km
- d) 600 km
- e) Üle 600 km

8. Millist piiripunkti / piiri Te kasutate kõige sagedamini hobuste üleveoks Venemaal võistlemas käimisel?

Millist piiripunkti / piiri Te kasutate kõige sagedamini hobuste üleveoks Eestis võistlemas käimisel?

- a) Luhamaa/ Šumilkino piiripunkt
- b) Soome/ Venemaa piir
- c) Läti/ Venemaa piir
- d) Muu piir / piiripunkt

9. Kuivõrd vajalik on Teie hinnangul Narva/Ivangorodi maanteepiiripunktis hobuste veterinaarkontrolli võimaluste olemasolu?

- a) Väga vajalik
- b) Pigem vajalik
- c) Pigem ei ole vajalik
- d) Ei ole vajalik

10. Kui sageli kasutaksite veterinaarkontrolli olemasolul hobuste üleveoks Narva/Ivangorodi maanteepiiripunkti?

- a) Vähem kui 1 kord aastas
- b) 1 kord aastas
- c) 2–6 korda aastas
- d) Enam kui 6 korda aastas

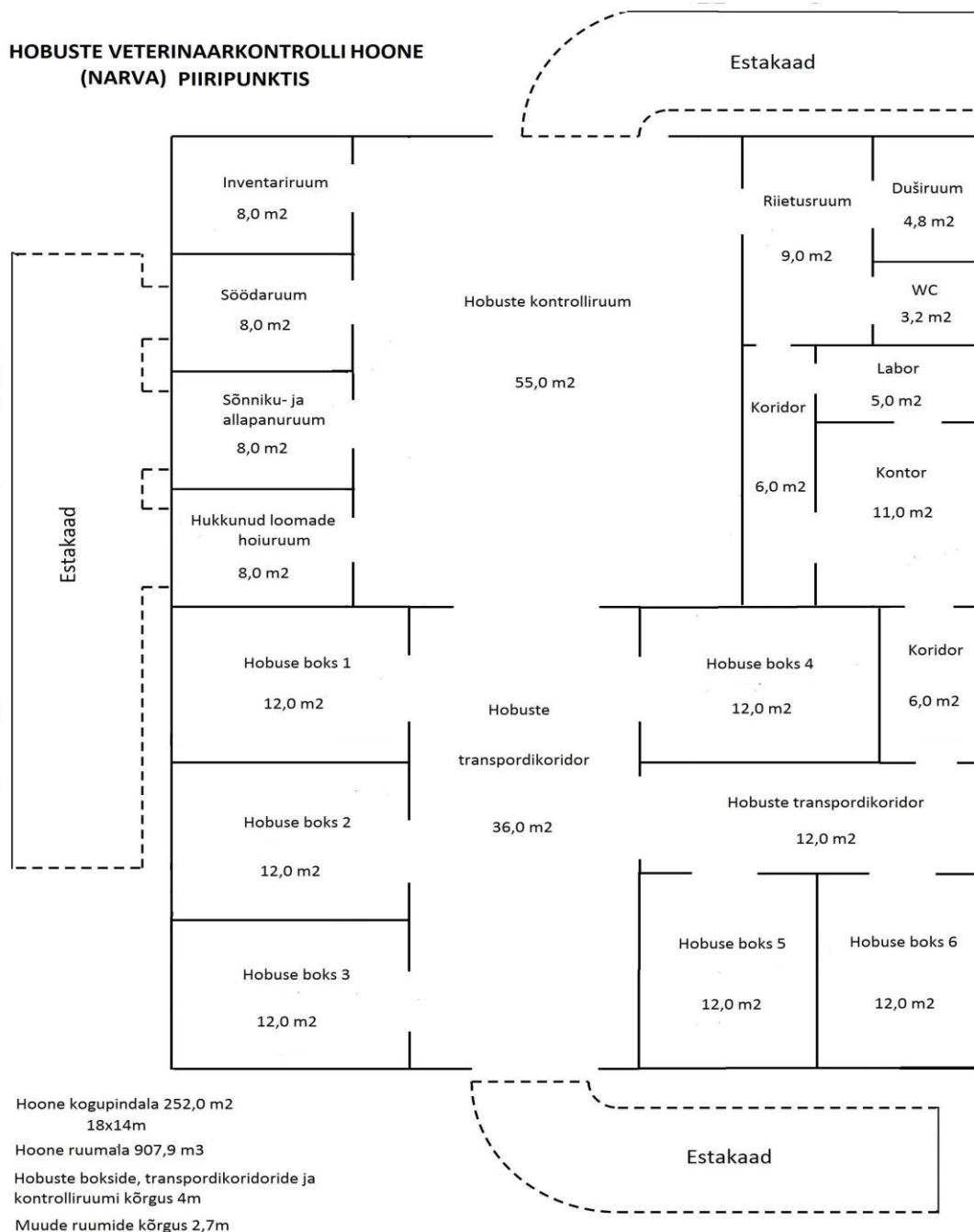
11. Millist kasu Narva/ Ivangorodi maanteepiiripunktis hobuste veterinaarkontrolli võimalus Teile hobustega tegeleja seisukohalt eelkõige tooks? Valige vähemalt 2 olulisemat vastuse varianti.

- a) Hoiab kokku transpordikulusid
- b) Võimaldab sagedamini üle piiri võistlemas käia
- c) Vähendab ooteajast ning tingimustest tulenevat hobuste stressi
- d) Muu, palun täpsustage

12. Millist positiivset mõju võiks Teie hinnangul Eesti – Venemaa suhete arengule anda Narva/Ivangorodi maanteepiiripunktis hobuste veterinaarkontrolli võimalus? Valige vähemalt 2 olulisemat vastuse varianti.

- a) Elavdab hobumajanduse arengut piiriäärsetes piirkondades
- b) Elavdab hobuturismi piiriäärsetes piirkondades
- c) Elavdab ratsaspordialast koostööd kahe riigi vahel
- d) Muu, palun täpsustage

LISA 2. NARVA PIIRIPUNKTI HOBUSTE VETERINAARKONTROLLIHOONE SCHEEM II



* Jaanus Veemaa (TÜ)