



TARTU ÜLIKOOL
RAKE



KURITEOENNETUS

KOHALIKUL TASANDIL EESTIS

LISA 2

Kohalike omavalitsuste
juhtide veebiküsitlus



JUSTIITSMINISTEERIUM



HARIDUS- JA
TEADUSMINISTEERIUM



SOTSIAALMINISTEERIUM



Uuring viidi läbi Justiitsministeeriumi tellimusel Euroopa Majanduspiirkonna toetuste programmi „Riskilapsed ja -noored“ raames.

Uuringu koostas Tartu Ülikooli sotsiaalteaduslike rakendusuringute keskus RAKE.

Uuringu autorid: **Jaanus Veemaa** (analüütik)
Veiko Sepp (analüütik)
Märten Veskimäe (analüütik)
Anneli Kann (analüütik)
Merli Aksen (analüütik)
Elvo Themas (projektijuht)

ISBN 978-9985-4-0995-4 (pdf)

ISBN 978-9985-4-0996-1 (pdf : lisa 1)

ISBN 978-9985-4-0997-8 (pdf : lisa 2)

RAKE on võrgustikutüüpi rakendusuringute keskus. Meie missioon on tõsta teadmisel põhineva otsustamise osakaalu Eesti ühiskonnas.

Uuringuga seotud küsimuste puhul palume pöörduda:

Elvo Themas (e-post elvo.themas@ut.ee)
Lossi 36-329, 51003, Tartu
Telefon/e-post 737 6373, rake@ut.ee
<http://rake.ut.ee>

SISUKORD

1.	KOVi juhtide veebiküsitlus.....	4
1.1.	Kirjeldav ülevaade küsitluse tulemustest.....	5
1.2.	Kokkuvõte	19
1.3.	Viited	20

1. KOVI JUHTIDE VEEBIKÜSITLUS

Uuringu ühe osana planeeritud veebiküsitlus viidi läbi vahemikus 25. jaanuar kuni 22. veebruar. Veebiküsitluse küsimustik koostati võttes arvesse tehtud dokumendianalüüsist ja läbiviidud intervjuudest saadud teadmisi. Intervjuude läbiviimise algus planeeriti seejuures enne veebiküsitlust, et oleks võimalik täpsustada küsimuste fookust ja valikuvariante. Samuti saadi küsimustiku loomisel olulist tagasisidet tellijalt.

Küsitlus viidi läbi SurveyMonkey veebikeskkonnas, mis võimaldas jooksvalt jälgida vastuste laekumist, saata veel vastamata KOVi juhtidele meeldetuletuskirju ning eristada poolelijäänud ankeete täidetutest. Küsitlusperioodi jooksul saadeti kaks meeldetuletuskirja, misjärel võttis tellija individuaalselt ühendust kõigi seniks mittevastanutega. Kokku laekus eelpool nimetatud perioodil 133 vastust 213st, mis teeb vastamismääraks 62% KOVi juhtidest. Vastamismäär suurus saab pidada esinduslikuks, kuna selle põhjal tehtavad järeldused on ligi 95%-lise usaldusnivooga.

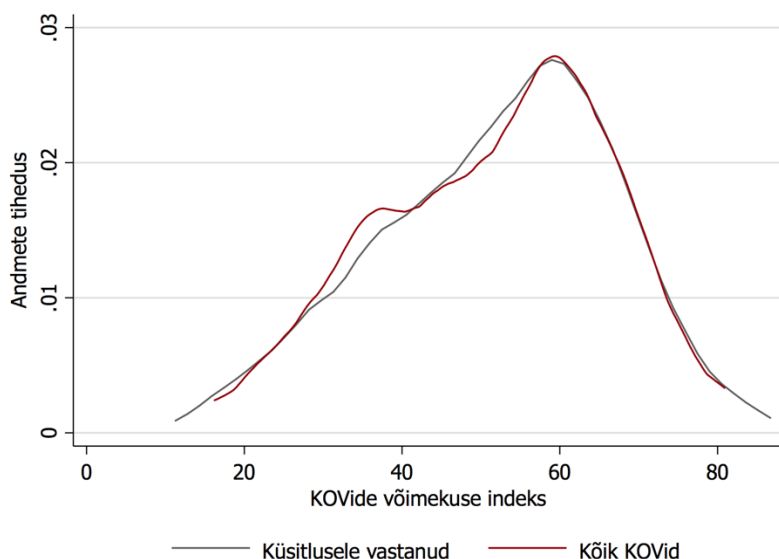
Teine parameeter, mida saadud tulemuste esinduslikkuse hindamiseks kasutati oli KOVide võimekuse indeks. Antud indeks näitab KOVi üksuste "potentsiaali midagi ära teha"¹, sh tegeleda kuriteo ennetustööga. Taolise indeksi kasutamine võimaldab analüüsida, kas erinevused võimekuses mõjutavad ennetustööga seotud faktoreid. Küsitluse tulemused on 2013. aasta KOVide võimekuse indeksi lõikes osutunud representatiivseks². Nii vastanute kui ka KOVide jaotus sarnaneb normaaljaotusele ja on ligilähedase kattuvusega (Joonis 1).

Tabel 1. Veebiküsitluse tulemused KOVi võimekuse indeksi lõikes

	Keskmine ja standardhälve
Kõik KOVid	51.69758 (14.55291)
Küsitlusele vastanud KOVid	52.01235 (14.52955)

¹ Geomedia KOVi indeksi määratlus (2016). URL: <http://geomedia.ee/moiste/>

² KOVide võimekuse indeks (2013). URL: https://www.siseministeerium.ee/sites/default/files/dokumendid/Uuringud/Kohalikud_omavalitsused/2014_kov_voimekuse_indeks_loppversioon.pdf



Joonis 1. KOV võimekuse indeks

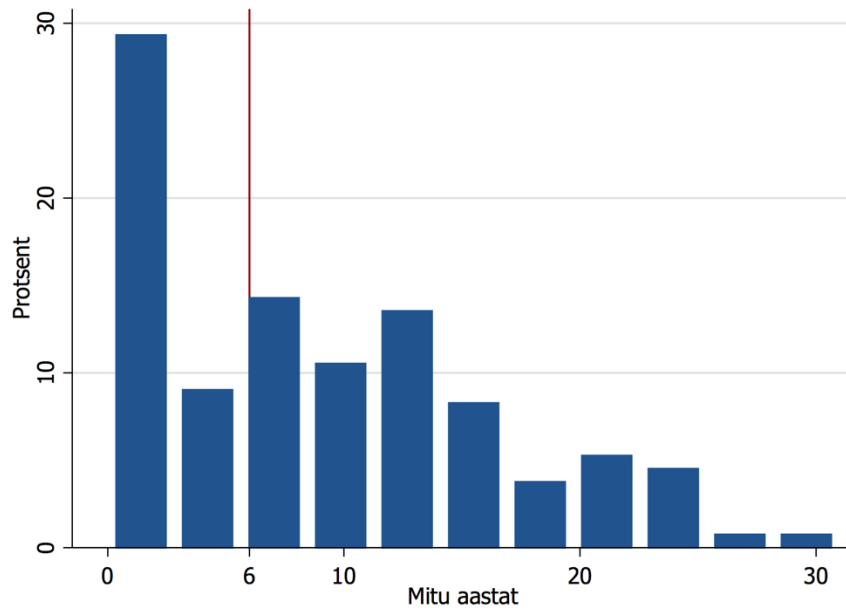
1.1. Kirjeldav ülevaade küsitluse tulemustest

Veebiküsitlus koosnes kokku 35st küsimusest, mis olid omakorda jaotatud 6 alateema vahel. Enamik küsimusi oli kinnise vastusevariandiga, kus sooviti teada kas hinnangut erinevate väidete, institutsioonide vms suhtes, või oli tegu jah/ei küsimusega. Avatud küsimused, mida küsitluses kasutati, olid enamus juhtudel täpsustava informatsiooni andmiseks või antud vastusevariandi konteksti täpsustamiseks.

Järgnevalt on toodud ära küsitluse tulemused teemaplokkide ja esitatud küsimuste kaupa.

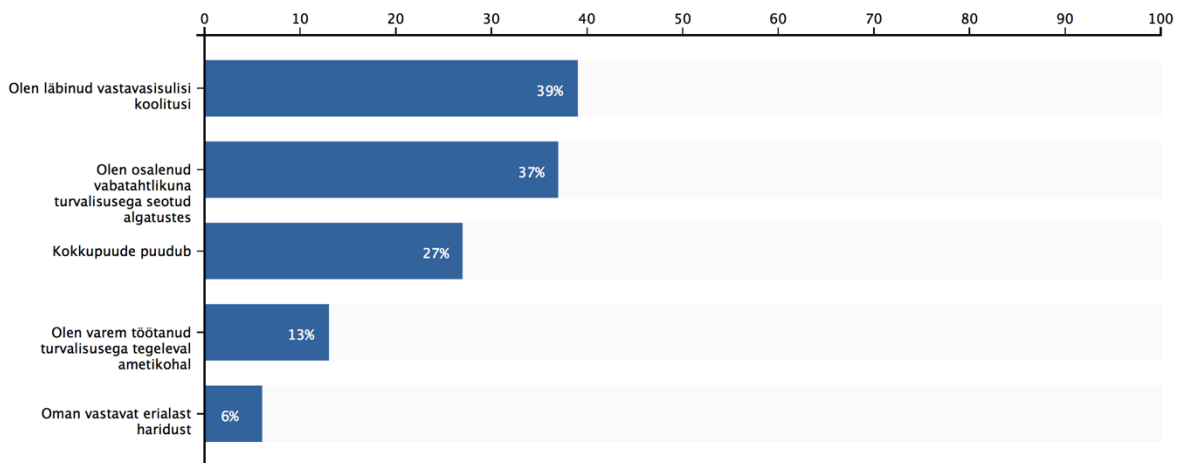
Üldandmed

Esimeses teemaplokkis esitati üldisi küsimusi vastajate isiklike kogemuste kohta turvalisuse teemal ja küsiti tema hinnanguid ennetustöö üldise mõju kohta. Küsimusele "kui pikk on teie tööstaaž omavalitsuse juhina?" said respondendid vastata täiskohalise numbriga, mis tähistas tööstaaži aastates. Vastused ei olnud normaaljaotuslikud, olles väiksemate väärtuste poole kaldu. Kuigi keskmine tööstaaž oli 9,1 aastat, tuleks esinduslikumaks pidada mediaanväärtust, mis oli 6 aastat. Seda eelpool nimetatud väiksemate väärtuste poole kallaku tõttu.



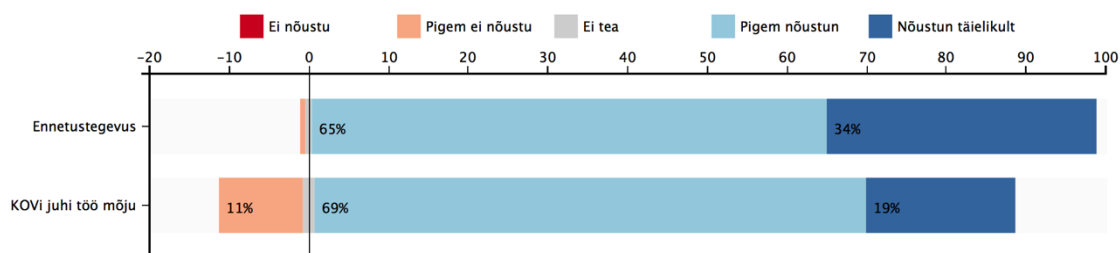
Joonis 2. Tööstaaži pikkus (mediaan punasega)

Küsimuse “milline on teie kokkupuude turvalisuse teemadega KOVi juhina?” vastustest selgub, et 27% KOVi juhtidest kokkupuude turvalisuse teemadega puudub. Ligi 40% vastanutest on aga läbinud kas vastavaid sisulisi koolitusi või osalenud vabatahtlikuna turvalisusega seotud algatustes. Vähem oli neid, kes olid saanud vastava hariduse või kel oli varasem tööalane kogemus. Samuti oli viimases kahes grupis kõrge kattuvus ($r = 0.57$).



Joonis 3. Kokkupuude turvalisuse teemadega

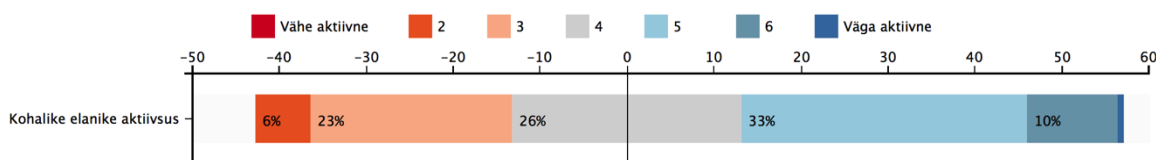
Väidetega “kuritegevust on võimalik olulisel määral ennetustegevustega vähendada” ja “minu töö KOVi juhina mõjutab oluliselt kogukonna turvalisust”, oldi enamikul juhtudel nõus. Enamasti oldi väidetega pigem nõus, millest võib järeldada, et ennetustegevust iseenesest väärtustatakse ja ka KOVi juhtimisel nähakse selles olulist rolli.



Joonis 4. Nõustumine väidetega

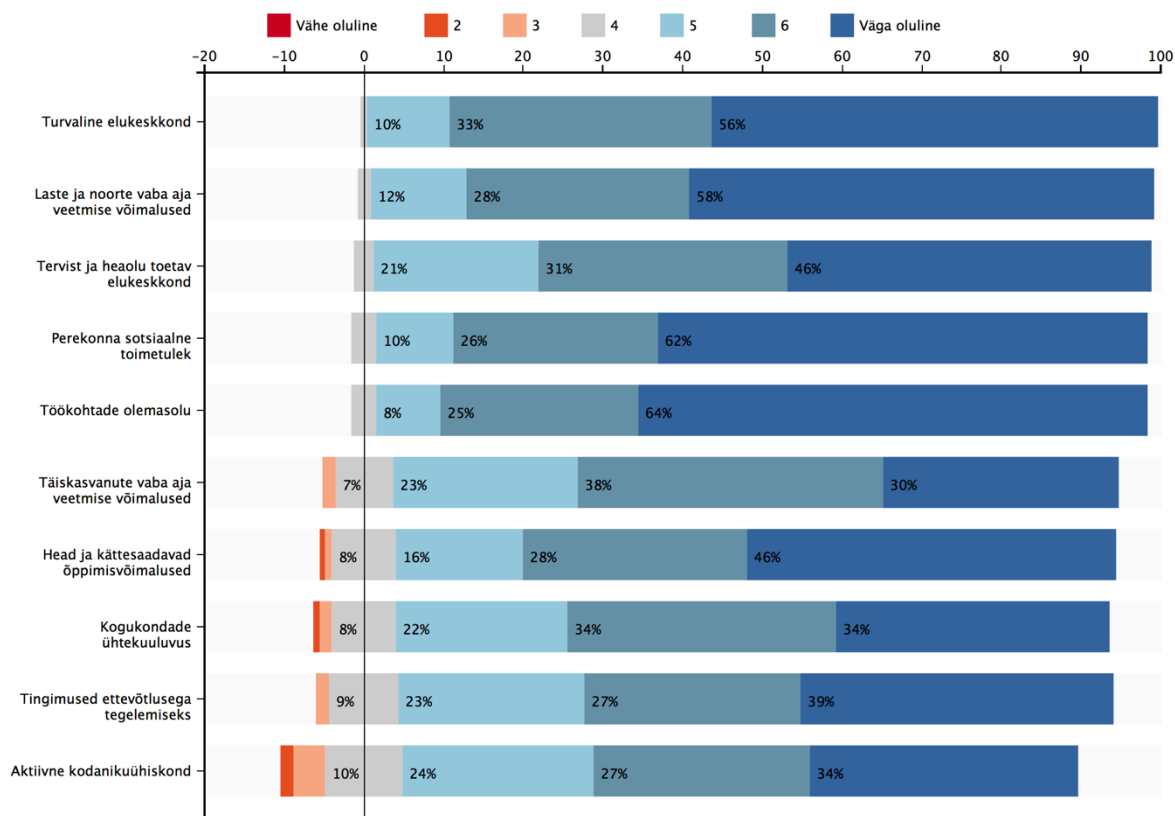
Ennetustöö olulisus

Teises teemaplokis uuriti, kuidas oluline on ennetustöö Kovi juhtide arvates ja millistes valdkondades see paremini esile paistab. Esimesena küsiti respondentidelt, kuidas aktiivselt osalevad kohalikud elanikud kogukonna elu kujundamises. Vastused jagunesid suhteliselt võrdselt madalate ja kõrgete hinnangute vahel olles seejuures kõrgete poole kaldu ca 15%ga.



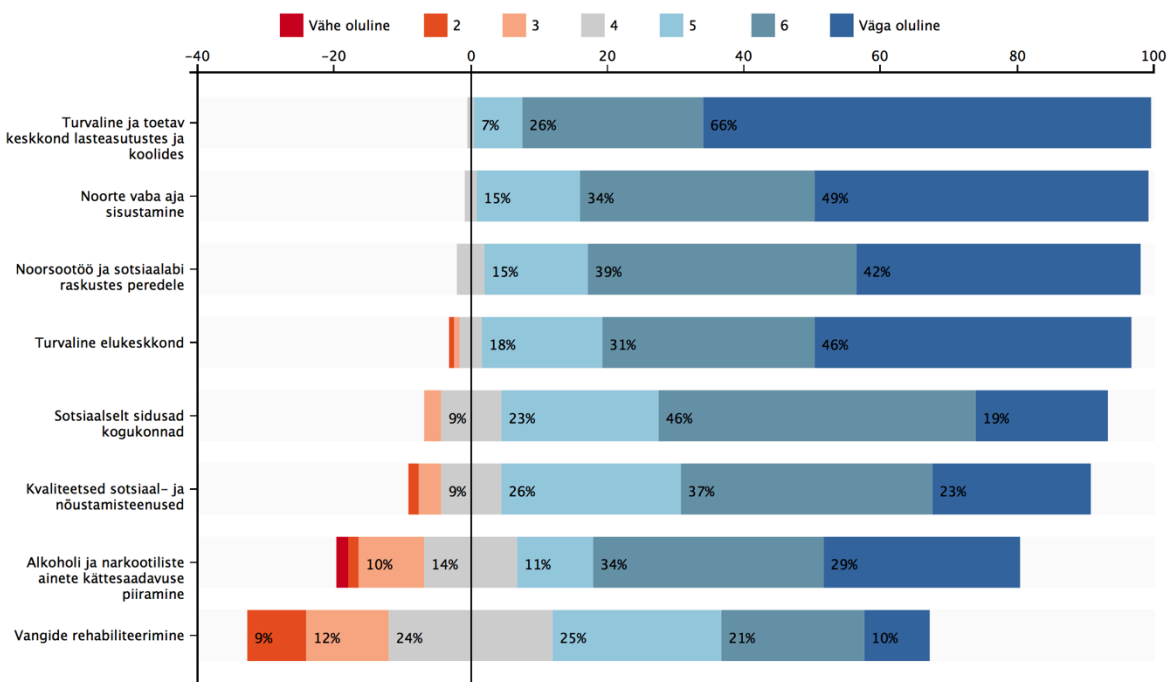
Joonis 5. Kohalike elanike aktiivsus

Küsimuse “Kuidas oluliseks peate järgneva valdkondi Kovi elanike jaoks?” vastustest selgub, et kõiki toodud valdkondi peetakse olulisteks. Vähem kõrgeid hinnanguid sai kodanikuühiskond, ettevõtluse tingimused, ühtekuuluvustunne ja täiskasvanute vaba aja veetmise võimalused. Statistiliselt olulisi seoseid nende valdkondade, kohalike elanike aktiivsuse hinnangu ja Kovi võimekuse indeksi vahel ei esinenud.



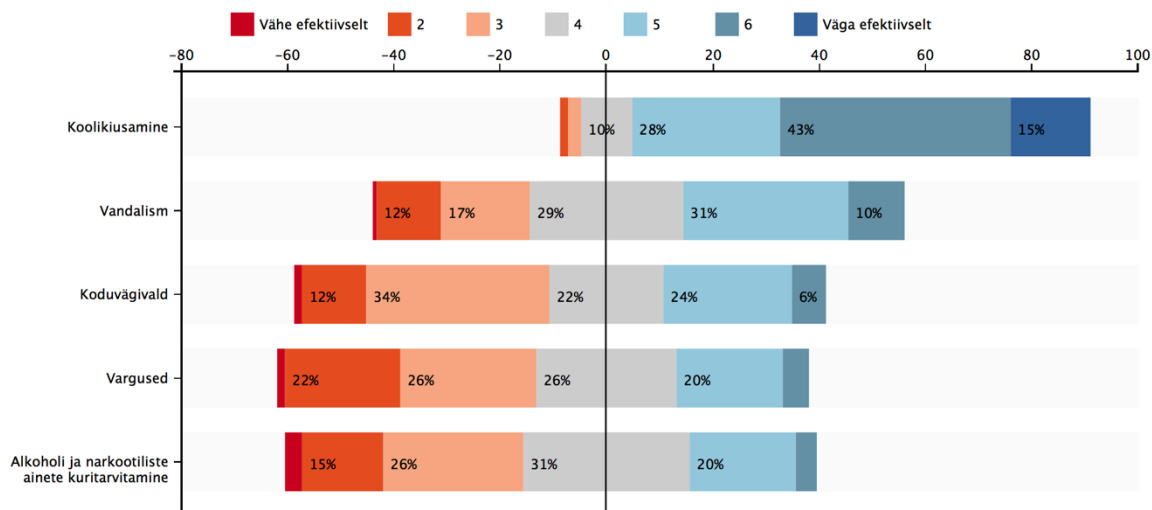
Joonis 6. Valdcondade olulisus elanike jaoks

Sarnaselt eelmise küsimuse vastustele on hinnangud erinevate tegevuste KOVi turvalisemaks muutmisel olnud valdavalt kõrged. Rohkem madalaid hinnanguid said vangide rehabiliteerimine ning alkoholi ja narkootiliste ainete kättesaadavuse piiramine. Oletada võib, et madalamad hinnangud nendes valdkondades tulenevad vähesest kokkupuutest, kuid antud küsimustik neid aspekte ei mõõda.



Joonis 7. Valdkondade olulisuse turvalisuse seisukohast

Kui aga küsida, kui võrd efektiivselt saab toodud probleeme KOVi tegevusega ennetada, siis jagunesid hinnangud peaaegu võrdset positiivsete ja negatiivsete valikute vahel. Erandina saab tuua koolikiusamise, milles olid positiivsed hinnangud ülekaalus. Kõik teised vastused peale koolikiusamise olid omavahel tugevas ja statistiliselt olulises korrelatsioonis. Võimalik seletus sellele on, et antud probleemitüüpe peale koolikiusamise kategoriseeriti vastanute poolt sarnaselt.



Joonis 8. Kui efektiivselt saab erinevaid probleeme lahendada

Tabel 2. Probleemide lahendamise efektiivsuse hinnangute korrelatsioonid

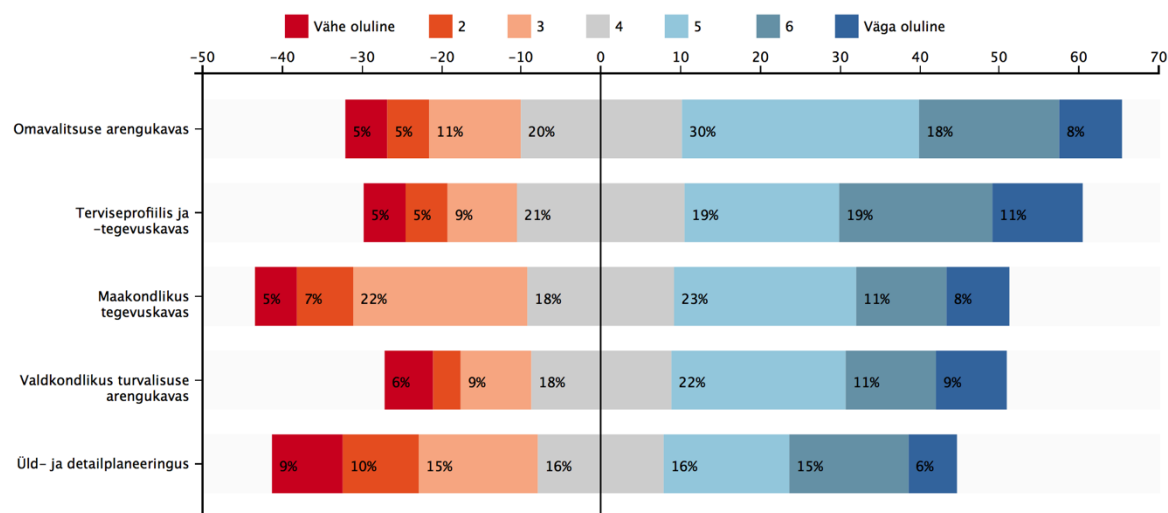
	Alkoholi ja narkootiliste ainete kuritarvitamine	Koduvägivald	Koolikiusamine	Vandalism	Vargused
Alkoholi ja narkootiliste ainete kuritarvitamine	1.0000				
Koduvägivald	0.4978***	1.0000			
Koolikiusamine	0.1512	0.3490***	1.0000		
Vandalism	0.4850***	0.4302***	0.3023***	1.0000	
Vargused	0.4690***	0.4320***	0.2345**	0.6208***	1.0000

*p<0.05, ** p<0.01, ***p<0.001

Ennetustöö elluviimine

Kolmanda teemaplokki raames uuriti, kuidas on ennetustöö planeerimine ja elluviimine respondendi omavalitsuses korraldatud. Esimesena küsiti, kas erinevates toodud arengudokumentides kajastuvad

ennetustööga seotud tegevused ja kui oluline roll ennetustööl nendes dokumentides on. Ennetustöö ei kajastunud maakondlikus tegevuskavas 5% juhtudest, omavalitsuse arengukavas 3% juhtudest, terviseprofiilis 10% juhtudest, valdkondlikus turvalisuse tegevuskavas 22% juhtudest ning üld- ja detailplaneeringus 14% juhtudest. Juhul, kui ennetustööga seotud tegevused leidsid dokumentides kajastust, siis jagunesid hinnangud ennetustöö kajastuse olulisusest skaalal suhteliselt võrdselt. Välja võib tuua, et maakondliku tegevuskava ja üld- ja detailplaneeringu hinnangud said teisega võrreldes madalaid negatiivseid hinnanguid (ca 10% ulatuses).



Joonis 9. Ennetustöö kajastuse olulisus erinevates dokumentides

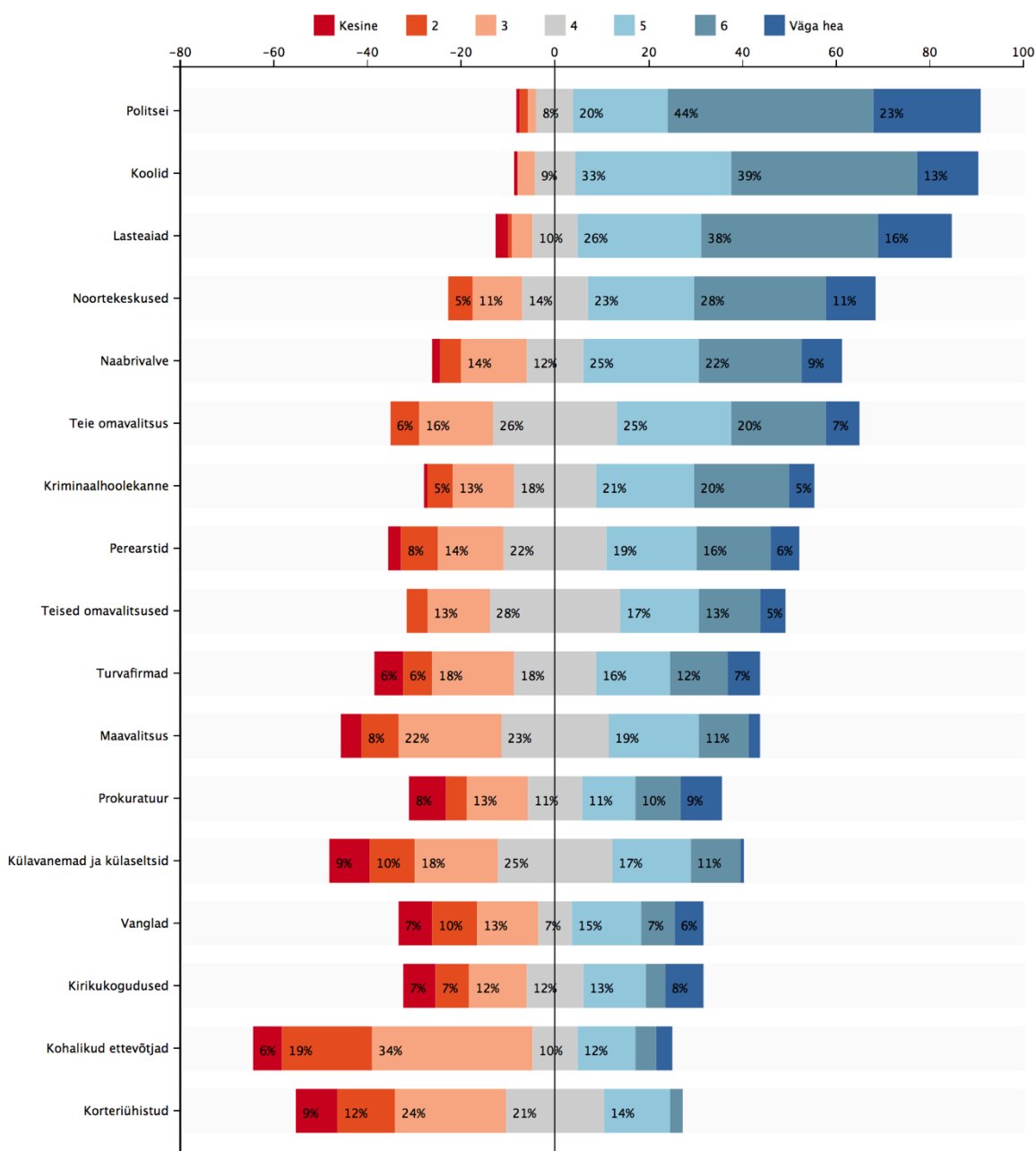
Töötajate vastutuse küsimuses pidid respondendid märkima, millist vastutust erinevad ametnikud kannavad. Valida sai mitme vastusevariandi vahel, milleks olid üldvastutus, kaasvastutus, osalus kavandamisel ja elluviimine. Kõige suuremat üldvastutust nähti endil, KOVi juhtidel. Enamus juhtudel jagasid kõik teised toodud töötajad kaasvastutust. Kavandamisel nähti suuremat rolli sotsiaalametnikul, aga ka noorsootöötajal, omavalitsuse juhil ja lasteasutuste ning koolide personalil. Sotsiaalametnik koos noorsootöötaja ja lasteasutuste ning koolide personaliga oli ka elluviimises kõige olulisem.

	Üldvastutus (%)	Kaasvastutus (%)	Osalus kavandamisel (%)	Elluviimine (%)
Heakorra eest vastutav ametnik (n=110)	29	61	41	39
Kultuuritöötaja (n=112)	19	62	43	36
Lasteasutuste ja koolide personal (n=112)	29	55	49	69
Noorsootöötaja (n=108)	25	49	49	54
Omavalitsuse juht (n=114)	75	19	48	41
Sotsiaalametnik (n=113)	34	55	58	71
Territoriaalplaneeringu eest vastutav ametnik (n=105)	21	59	50	16
Terviseedendaja (n=99)	17	53	46	34
Muu omavalitsuse ametnik (n=81)	31	56	32	15

Tabel 3. Töötajate vastutus ennetustööga seonduvate ülesannete eest

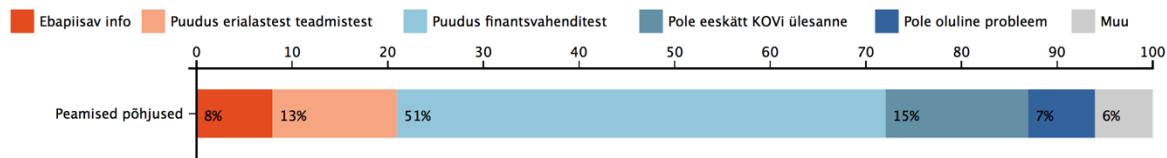
Peamised infoallikad, mida ennetustöö planeerimisel regulaarselt kasutatakse on politseilt saadav info (94%) ja ametnike töö käigus saadud teadmised (93%). Vähesemal määral kasutati kodanikuühenduste sisendit ja kuriteostatistikat (59% ja 54%). Uuringuid ja muid ülevaateid kasutatakse regulaarselt 48% KOVIDest.

Institutsioonidele antud hinnangutes esines palju varieeruvust, ent üldjuhul on tulemused koherentsed varasemate vastustega. Valdavalt kõrgeid hinnanguid said politsei, koolid ja lasteaiad. Ülejäänud institutsioonide hinnangud jaotusid suhteliselt võrdselt madalate ja kõrgete hinnangute vahel. Eraldi tasub välja tuua ettevõtjatele ja korteriühistutele antud hinnangud, mis olid teistest madalamad (ca 20% madalamad hinnangud).



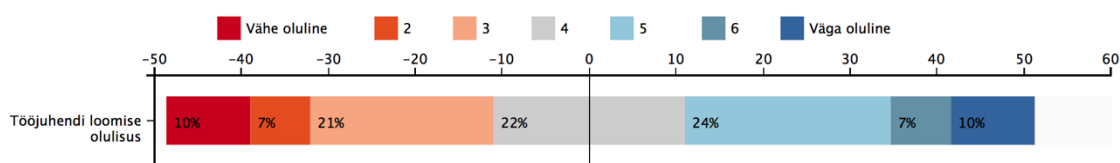
Joonis 10. Hinnang erinevate institutsioonide tööle

Peamise põhjusena, mis takistab ennetustööga suuremal määral tegelemast, märkisid 51% respondentidest finantsvahendite puuduse. Peale materiaalsete ressursside puudujäägi toodi välja ka erialaste teadmiste vähesus (13%) ja ebapiisav informatsioon (8%). 15% vastanutest leidis, et ennetustöö pole eeskätt KOVi ülesanne ja 7% leidis, et tegu pole nende omavalituses olulise probleemiga.



Joonis 11. Põhjused, mis takistavad suuremal määral ennetustööga tegelemast

Ennetustööga seonduva tööjuhendi loomise vajalikkust hinnati suhteliselt võrdselt madalate ja kõrgete hinnetega. Täpsustusena märgiti mitmel juhul, et tööjuhendid ei ole vastanute kogemuse põhjal hästi töötanud, millega põhjendati enda madalat hinnangut. Lisaks küsiti, millist informatsiooni juhendist oodatakse ning peamiselt sooviti praktilisi nõuandeid erinevate ennetusmeetme ja nende rakendamise kohta.

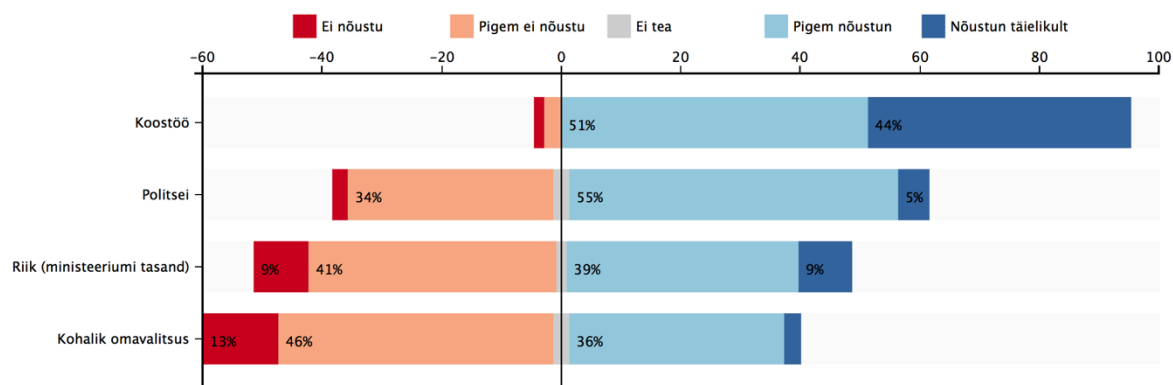


Joonis 12. Tööjuhendi loomise olulisus

Eraldi avatud küsimus oli selle kohta, milliseid teenuseid pakutakse KOVis lähisuhte vägivalda ennetamiseks. Vastustes toodi välja nõustamist, ohvriabi, koolitusi, juhtumipõhist sekkumist ja koostööd politseiga.

Ennetusalane koostöö

Küsimustiku neljandas teemaplokis uuriti, milline on vastajate koostöökogemus teiste ennetustöö osalevate asutustega. Küsides, milline institutsioon või millised institutsioonid peaksid ennetustööd eest vedama, pooldati kõige enam koostöö formaati. Teiste vastusevariantide puhul (politsei, KOV, riik) jagunesid arvamused kaheks, olles seejuures mittenõustumise poole kaldu. Kõige vastumeelsem oli vastutuse panek eeskätt KOVidele, ent ka riigile ja politseile vastutuse suunamise osas esines olulisel määral vastumeelsust.



Joonis 13. Kelle peamine ülesanne on ennetustöö planeerimine ja elluviimine

Küsimuse “millistes valdkondades teete koostööd järgnevate institutsioonide ja isikutega?” puhul sai valida kuue vastusevariandi vahel: info jagamine, nõustamine, koolitamine, kaasamine, toetamine ja rahastamine ning koostöö nendes valdkondades puudub. Kõige enam koostööd tehakse vastuste põhjal politsei, maavalitsuse ja teiste omavalitsuste vahel. Samuti kaasatakse protsessidesse kohalikke ettevõtjaid ja külaseltsi. Kõige vähem tehakse koostööd vanglate, prokuratuuri, abipolitseinike ja erikoolidega, mida näitab kõrge protsent “koostöö nendes valdkondades puudub” lahtis.

Tabel 4. Millistes valdkondades tehakse koostööd

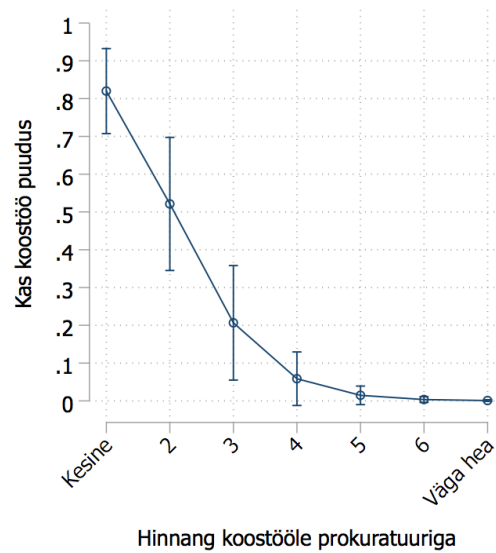
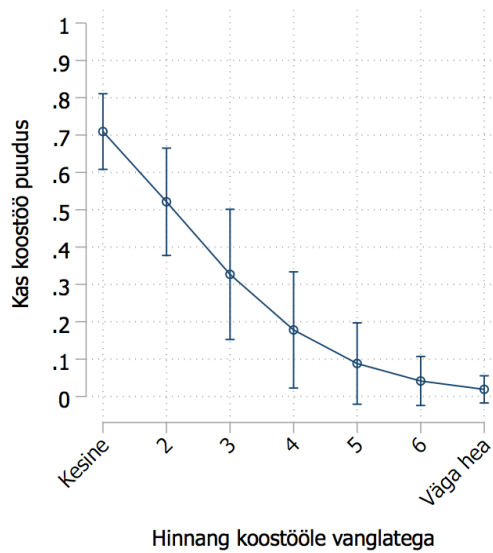
n=111	Info jagamine (%)	Kaasamine (%)	Koolitamine (%)	Nõustamine (%)	Toetamine ja rahastamine (%)	Koostöö nendes valdkondades puudub (%)
Abipolitseinikud	37	41	9	8	48	33
Erikoolid	32	22	5	3	17	41
Kohalikud ettevõtjad	58	57	6	14	7	10
Korterühistud	59	42	6	21	8	20
Kriminaalhoolekanne	54	42	1	12	1	16
Külaseltsid	54	50	7	24	41	19
Külavanemad	43	37	5	19	10	39
Maavalitsus	74	34	22	24	9	5
Naabrivalve	41	32	5	12	9	33
Politsei	83	76	14	25	12	0
Prokuratuur	30	9	2	1	0	62
Teised omavalitsused	70	53	8	14	8	10
Vanglad	28	8	0	1	1	67

Koostöö hinnangu küsimuses hinnati parimaks koostöö politseiga, noorsoopolitseiga ja abipolitseinikega. Kõige madalama hinnangu said vanglad ja prokuratuur, ent antud juhul oli tugev soos koostöö toimumise ja hinnangu vahel – kui koostööd ei tehtud, siis oli hinnang madal. Teiste asutuste puhul jagunesid vastused enam-vähem võrdselt, olles kergelt kõrgemate hinnangute poole kaldu.

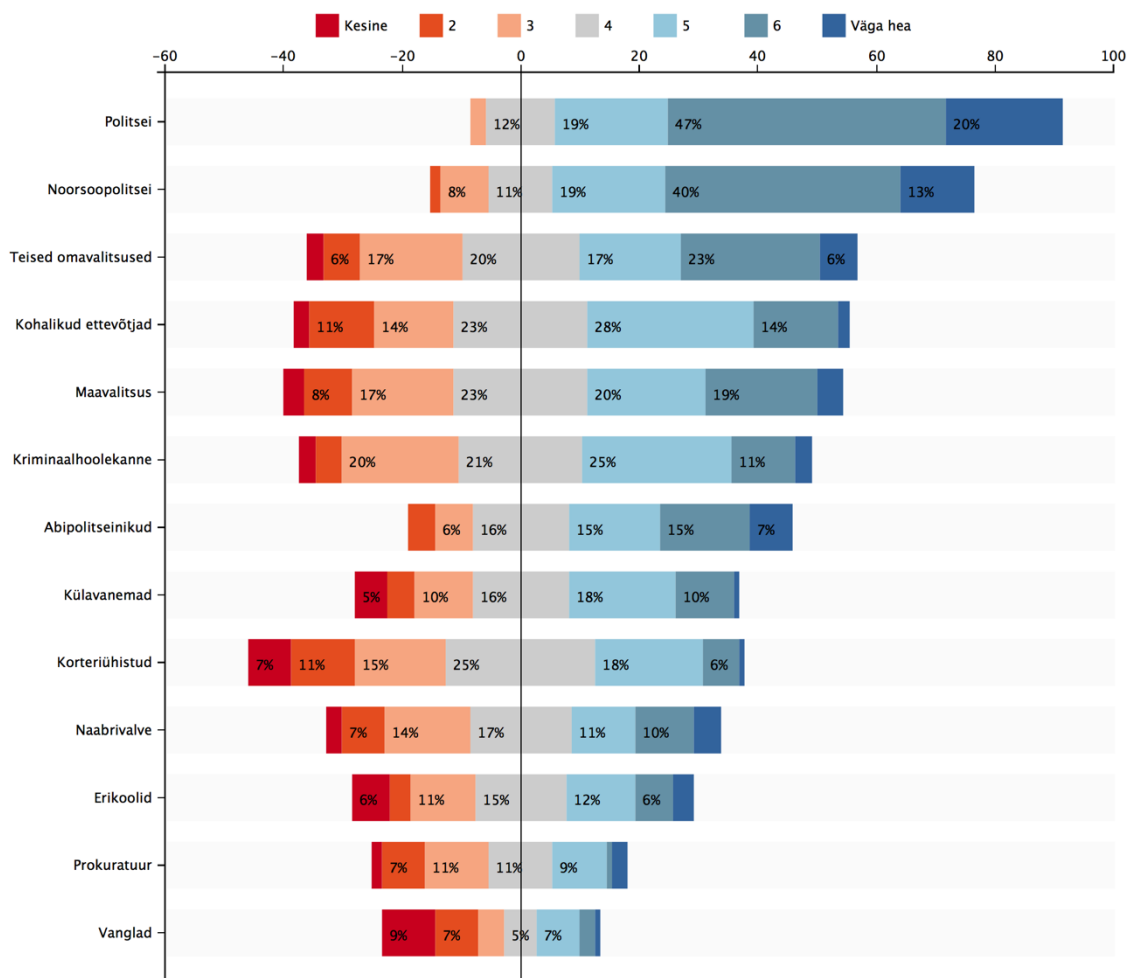
Tabel 5. Logistilise regressiooni tulemused

	Vanglad - $\exp(b)$	Prokuratuur - $\exp(b)$
Hinnang koostööle	0.446*** (0.073)	0.239*** (0.057)
Konstant	5.475*** (1.668)	19.038*** (10.197)
<i>Nagelkerke</i> pseud-R ²	0.420	0.757
Korrektset klassifitseeritud	78.38%	90.99%
Korrektset positiivsed	93.24%	95.65%
Korrektset negatiivsed	48.65%	83.33%
N	111	111

* $p < 0.05$, ** $p < 0.01$, *** $p < 0.001$



Joonis 14. Logistilise regressiooni tulemused



Joonis 15. Hinnang koostööle

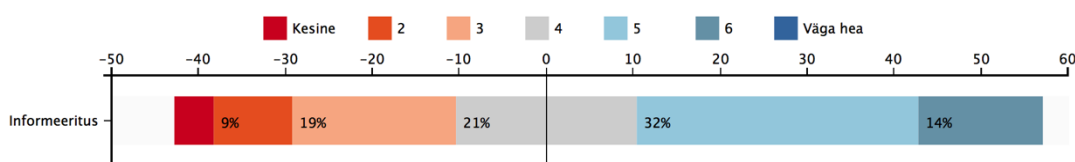
Küsimuse “millistel teemadel on infovahetus ja koostöö politseiga toimunud?” puhul sai samuti valida mitme variandi vahel. Vastustest selgub, et kõige rohkem on tehtud koostööd avaliku korra, liiklustravalisuse, lastekaitse ja koduvägivalla teemadel ning kõige vähem alkoholi jaemüügi osas. Infovahetuse sagedus oli seejuures valdavas enamuses (50%) vähemalt kord kuus (34% märkis “vähemalt kord nädalas” ja 14% vastanutest “mõned korrast aastas”).

Küsites edasi, millistes valdkondades peaks koostöö olema tõhusam, selgus, et tõhustada soovitakse juba praegugi töökorras olevaid valdkondi, eeskätt avaliku korra kaitset, liiklustravalisust ja vara kaitset. Peamise takistava tegurina politsei ja KOVi koostöös nähti politsei piiratud (inim)ressurssi. Politsei teeninduspiirkondi peeti liiga suurteks ja alamehitatuteks.

Tabel 6. Infovahetus ja koostöö politseiga

	Alkoholi jaemüük (%)	Avalik kord (%)	Koduvägivald (%)	Lastekaitse (%)	Lemmikloomad (%)	Liiklusturvalisus (%)	Uimastiennetus (%)	Vara kaitse (%)
Millistel teemadel on infovahetus toimunud (n=111)	35	98	85	89	64	90	52	77
Millistel teemadel peaks koostöö olema efektiivsem (n=106)	12	76	42	40	22	52	44	53

Politsei poolt informeeritust hinnates jagunesid vastused taaskord võrdselt madalate ja kõrgete hinnangute vahel, olles kõrgemate poole ca 10%ga kaldu.



Joonis 16. Informeeritus õiguskorra seisundist ja turvalisuse tagamise meetmetest

Politsei poolt või politsei osalusel läbi viidud ennetusprojektidest ja nende tulemustest oldi teadlik 58% juhtudest. Politsei tööga oldi rahul 86% juhtudest, mis kinnitab eelpool olnud küsimuste tulemusi. Politsei poole pöörduiti ettepanekute või probleemitõstatustega 73% vastanutest, mispuhul tehtud ettepanekuid võeti täielikult arvesse kolmandikul juhtudest. Osaliselt arvestati tehtud ettepanekutega pooltel kordadel ja 17% juhtudest jäeti KOVi juhi ettepanek arvestamata. Kui ettepanekuga arvestati osaliselt, siis enamasti oli põhjuseks piiratud politsei ressursid.

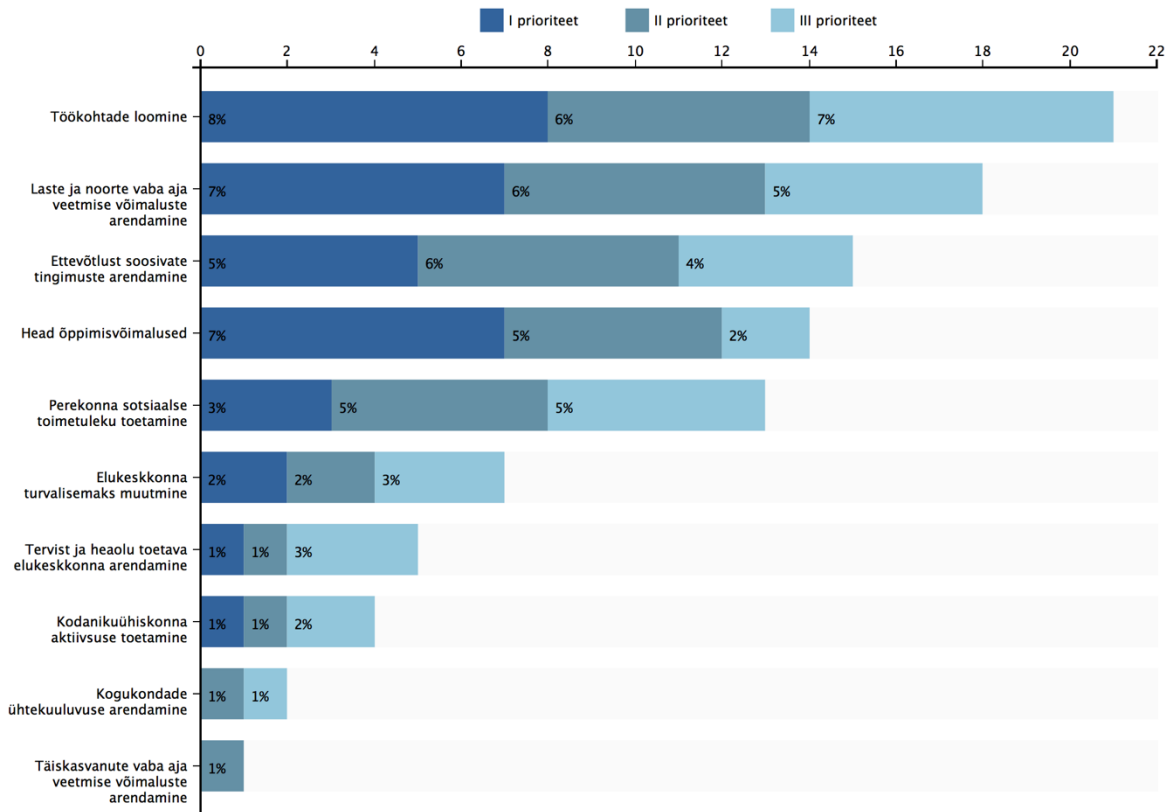
Ennetustööks kasutatavad ressursid

Küsimustiku viiendas teemaplokis esitati küsimusi ennetustegevuste elluviimiseks kasutatavate finantsvahendite kohta. Esmalt paluti vastajatel märkida, millistest allikatest pärinevaid ressursse on erinevate tegevuste puhul kasutatud (valikuvariandid olid KOVi eelarvelised vahendid, riigieelarve, projektipõhine rahastus ning vabatahtlik töö ja annetused). Kõige enam rahastati KOVi eelarvest noorte vaba aja sisustamist (97%) turvalise elukeskkonna loomist (96%) noorsootööd ja sotsiaalabi (94%), turvalise keskkonna loomist lasteasutustes ja koolides (93%) ja sotsiaal- ja nõustamisteenuste pakkumist (87%). Riigieelarvest rahastati enim vangide rehabiliteerimist (56%), projektipõhiselt noorte vaba aja sisustamist (72%), kogukondade sidususe arendamist (71%) ja turvalise keskkonna kujundamist (62%). Vabatahtlike tööd ja annetusi kasutati enim kogukondade sidususe arendamiseks (49%).

Tabel 7. Kasutatavad finantsressursid

	vahendid (%)	Riigieelarve (%)	Projektipõhine rahastus (%)	Vabatahtlik töö ja annetused (%)
Alkoholi ja narkootiliste ainete kättesaadavuse piiramine (n=92)	22	42	54	29
Kvaliteetsete sotsiaal- ja nõustamisteenuste pakkumine (n=108)	87	44	49	14
Noorsootöö ja sotsiaalabi raskustes peredele (n=108)	94	44	51	21
Noorte vaba aja sisustamine (n=109)	97	19	72	40
Kogukondade sotsiaalse sidususe arendamine (n=102)	75	4	71	49
Turvalise ja toetava keskkonna kujundamine lasteasutustes ja koolides (n=109)	93	36	62	32
Turvalise elukeskkonna kujundamine (tänavavalgustus, alkoholi müügi piirangud jne) (n=108)	96	22	42	11
Vangide rehabiliteerimine (n=93)	43	56	23	16

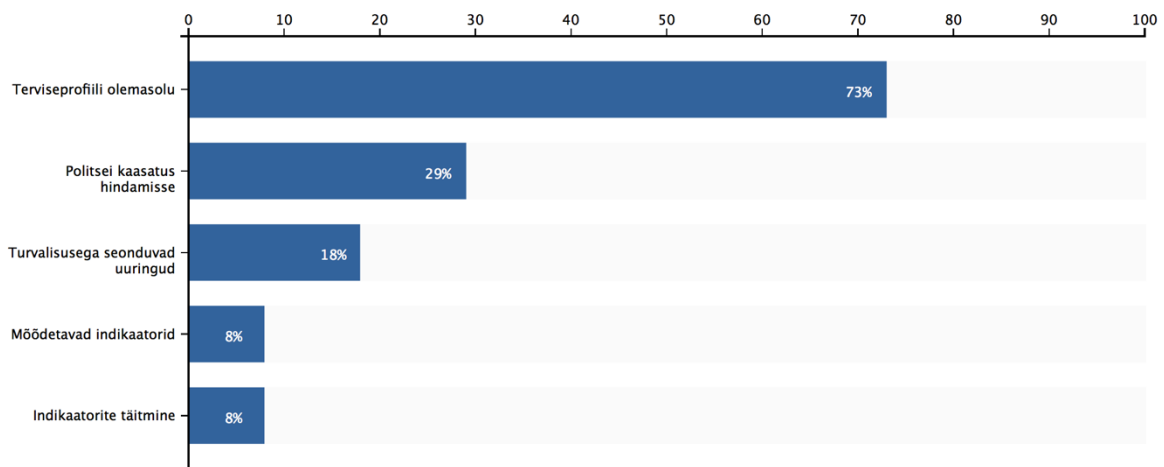
Täiendavat riigipoolset toetust peeti oluliseks esmalt töökohtade loomise rahastamiseks ning laste ja noorte vaba aja veetmise võimaluste arendamiseks. Esimese prioriteedina märgiti veel kõrgelt heade õppimisvõimaluste loomist ning ettevõtlust soosivate tingimuste arendamist. Kõige madalamad hinnangud said täiskasvanute vaba aja võimalused, kogukonna ühtekuuluvustunne ja kodanikuühiskonna aktiivsuse toetamine.



Joonis 17. Täiendav riigipoolne toetus

Tulemuslikkuse hindamine

Viimase, kuuenda teemaploki kaudu uurisime, kuidas ja millisel määral viiakse läbi ennetustöö tulemuslikkuse hindamist. Vastustest selgus, et mõõdetavaid indikaatoreid seati vaid 8% KOVIDest. Turvalisusega seonduvaid uuringuid oli tellitud või läbiviidud 18% vastanute sõnul ja politseid kaasati hindamisse ligi kolmandikel juhtudest (29%). Parem on seis terviseprofiili olemasoluga, kuna see on ligi kolmveerandil KOVIDest olemas.



Joonis 18. Ennetustöö tulemuslikkuse hindamine

1.2. Kokkuvõte

KOV-i juhtide hulgas läbiviidud veebiküsitluse abil koguti andmeid kuue kuriteoennetusega seotud teema kohta:

- 1) üldandmed KOVi vastajate kohta,
- 2) ennetustöö olulisus,
- 3) ennetustöö elluviimine,
- 4) koostöö teiste seotud osapooltega,
- 5) ennetustöö rahastamine,
- 6) tulemuste hindamine.

Valdav enamus küsimustest olid valikuvariantidega, mispuhul küsiti hinnangut erinevate väidete suhtes etteantud skaalal või jah/ei küsimused. Avatud küsimused, mis küsimustikku kaasati, olid osa vastusevariantide täpsustamiseks ja lisainformatsiooni kogumiseks.

Küsitluse tulemustest selgus, et ennetustöö on KOVi juhtide seisukohalt oluline osa võitluses kuritegevusega ja KOVi juhtidel on võimalik ennetustööd oluliselt mõjutada (Joonis 4). Samuti leiti, et turvalisuse seisukohtalt on mitmed ennetustööga seotud alavaldkonnad väga olulised (Joonis 7). Sellest hoolimata hinnati ennetustööd erinevates kuritegevuse valdkondades pigem ebaefektiivseks (erandiks oli koolikiusamine; Joonis 8).

Küsites ennetustöö elluviimise, koostöö toimumise ja kvaliteedi kohta erinevate institutsioonidega, jagunesid tulemused enam-vähem võrdselt. Kõrgemaid hinnanguid läbi terve küsitluse sai politsei (sh abipolitseinikud), koolid ning teised noortega seotud teemad ja asutused. Vastuste varieeruvust ei olnud võimalik seletada KOVi võimekuse või elanikkonna suurusega. Mitmete küsimuste puhul tuli välja vaid positiivne korrelatsioon teiste küsimustega, ehk kui ühele küsimusele anti madal hinnang, siis tõenäoliselt anti madal hinnang ka teistele küsimustele ja vastupidi.

Küsitluse põhjal on siiski võimalik teha mitmeid mudeli loomiseks olulisi järeldusi. Esmalt saab järeldada, et ennetustööst, kui ühest meetodist kuritegevusega võitlemiseks, ollakse teadlik ning seda hinnatakse. Samuti saab väita, et teatud sihtgruppides viiakse ennetustööd ka ellu (eeskätt noorte seas).

Peamine põhjus, miks ennetustööga ei tegeleta suuremas mahus ja organiseeritumalt, on ressursside puudus. Eeskätt toodi välja finantsressursse, ent mainiti ka teadmiste ja informatsiooni puudust ennetustöö elluviimiseks (Joonis 11). Informatsiooni vahetati eeskätt politsei ja teiste KOVidega, ent mitte kõigis turvalisusega seotud teemades (

Tabel 6). Madalaid hinnanguid said küsitluses läbivalt näiteks alkoholi ja narkootikumidega seotud teemad ning kodanikuühiskonnaga seotud teemad. Ennetustöö läbiviimise ebasüstemaatilisusele viitab ka asjaolu, et ennetustegevuste mõju hinnati vähestel juhtudel, mis pärsib tegevuste pikaajalist planeerimist ja efektiivsuse tõstmist (Joonis 18).

Küsimus ei ole seega niivõrd ennetustöö väärtustamises, kuna tulemused kinnitasid selle olulisust, kuivõrd üldises teadlikkuses ja tegevuste planeerimise põhjalikkuses. Kuigi antud küsitlus ei hinnanud vastanute teadmisi ekplitsiitsel viisil, siis tulemusest paistab, justkui ennetustööd nähakse ühe isoleeritud teemana, mis ei ole tingimata seotud teiste heaolu tunnustega: tervislikud eluviisid ja elukeskkond, majanduslik heaolu ning turvatunne laiemalt. Tulemustest selgunud noortele suunatud tegevuste kõrge prioriteetsus on tervitatav, ent lisaks sellele tuleb pöörata tähelepanu ka nende lähikondlastele (eeskätt lastevanematele) ja üldisele elukeskkonnale. Eraldi tähelepanu väärib seejuures kogukonna sidususe temaatika ja laiemalt sotsiaalne kapital. Sotsiaalse kapitali positiivne mõju usalduse tekkele, sellest tulenev turvalisus ja majanduslik kasu on laialdaselt uuritud ning üldjuhul paikapidavaks osutunud (näiteks: Putnam 1993; 2000).

Ennetustöö efektiivsuse seisukohalt on seega oluline tõsta teadlikkust erinevate turvalisuse aspektide omavahelistest seostest ja vastastikusest mõjust. Jätkates noorte näitega, siis on neile kasulikud lisaks konkreetselt noortele suunatud ennetusprogrammidele ka nende lähikondlastele suunatud programmid ning laiemalt kogukonnale suunatud programmid. Seda erinevate osapoolte otsese või kaudse vastastikuse mõju tõttu. Taolise kontseptsioonilise muudatuse eelduseks on aga suurem koostöö erinevate asutuste vahel ning senisest suuremal hulgal informatsiooni jagamine.

1.3. Viited

Putman, Robert (1993) „Making Democracy Work: Civic Traditions in Modern Italy“ Princeton: Princeton University Press

Putman, Robert (2000) „Bowling Alone: The Collapse and Revival of American Community“. New York: Simon & Schuster