

Tartu ettevõtlusuuring

Veiko Sepp

Tartus
03.03.2020



Sotsiaalteaduslike
rakendusuringute
keskus
RAKE

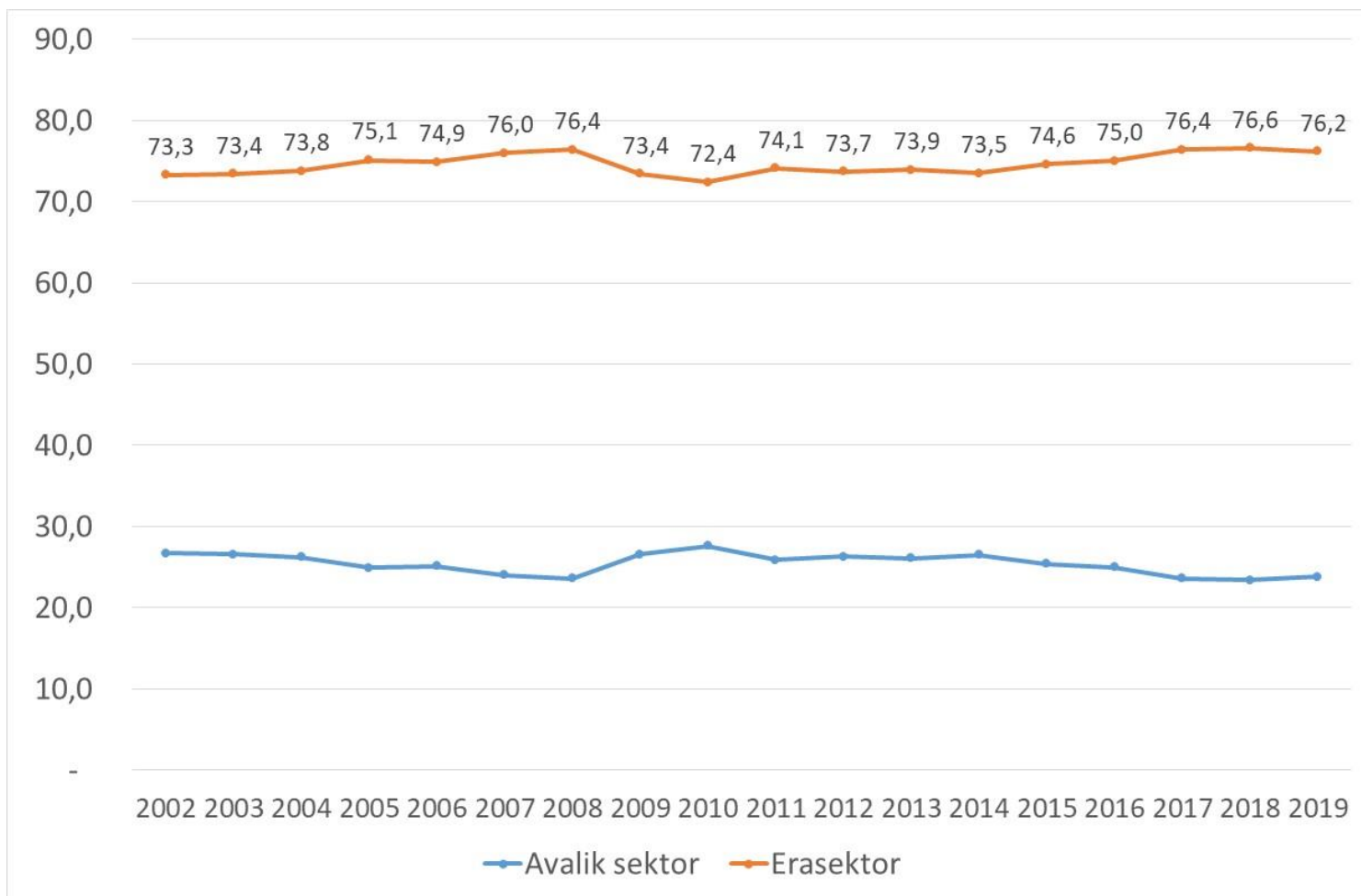
Uuringu lähteülesanne

- **Eksporti** teemal sooviksime teada, kuidas saavad linn, riik, tugistruktuurid või muud partnerid aidata ettevõtjatel eksporti kasvatada ja millised on tänased peamised takistused.
- **Investeeringute** teemal sooviksime teada, mida peaks linn, riik, tugistruktuurid või muud partnerid tegema selleks, et soodustada investeeringute kasvatamist Tartusse ja Lõuna-Eestisse.
- **Ettevõtlust toetavate tugistruktuuride** teemal sooviksime teada, millist abi ettevõtjad ootaksid, kas tänane ettevõtluse tugisüsteem on jätkusuutlik, kui palju on dubleerivaid tegevusi, kas täna on puudu mingitest teenustest jne.
- **Ettevõtluskeskkonna** teemal sooviksime teada kuidas võiks muutuda lähiaastatel Tartu või üldse Eesti majanduse struktuur, millised on edukaimad sektorid, kuidas muutub tööturg ning ettevõtete vajadus tööjõu järele ja kuidas saaks rohkem kaasata haridusasutusi ettevõtluskeskkonna arengusse.



Sotsiaalteaduslike
rakendusuringute
keskus
RAKE

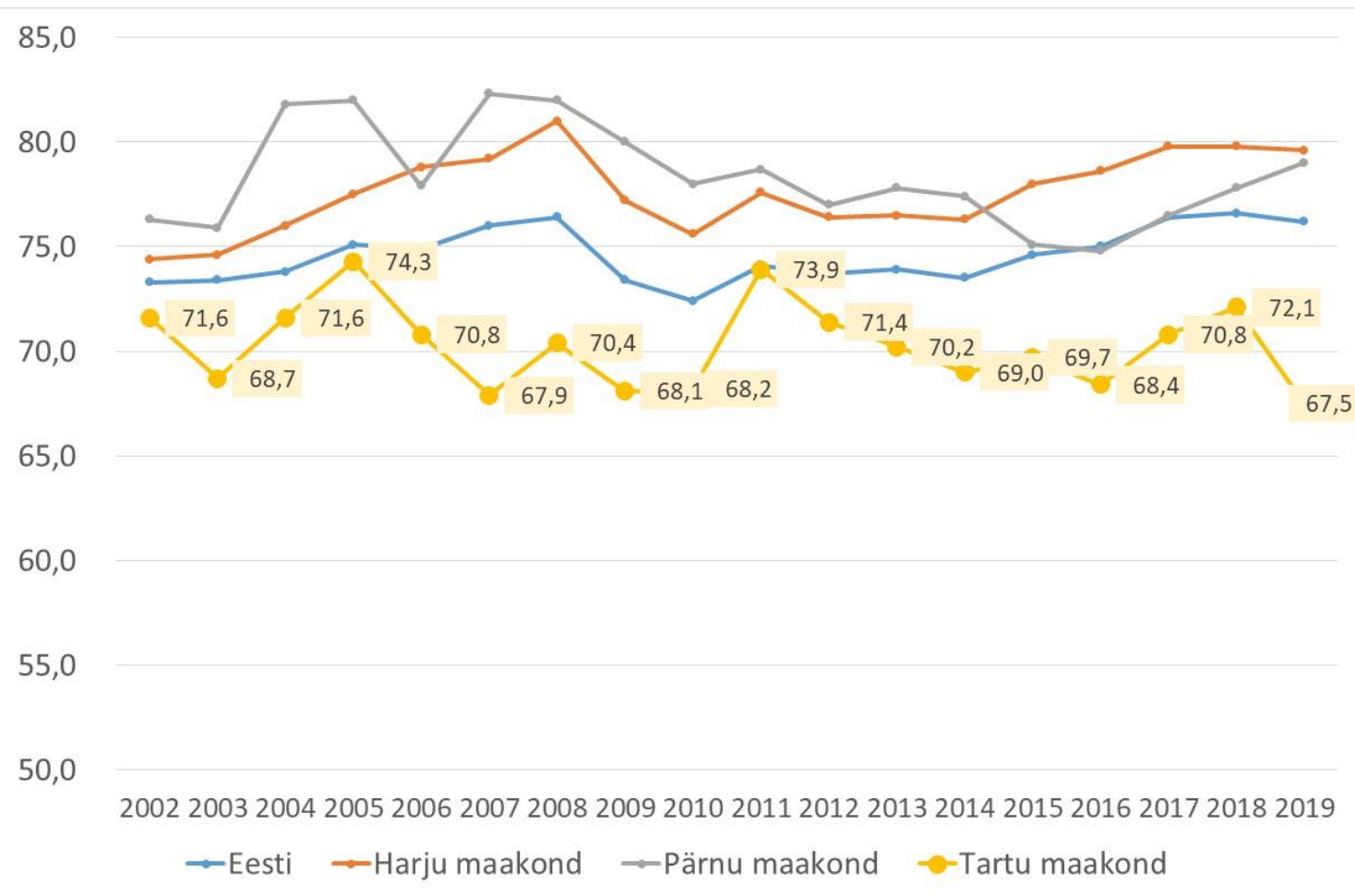
Hõivatute osakaal Eestis





Sotsiaalteaduslike
rakendusuringute
keskus
RAKE

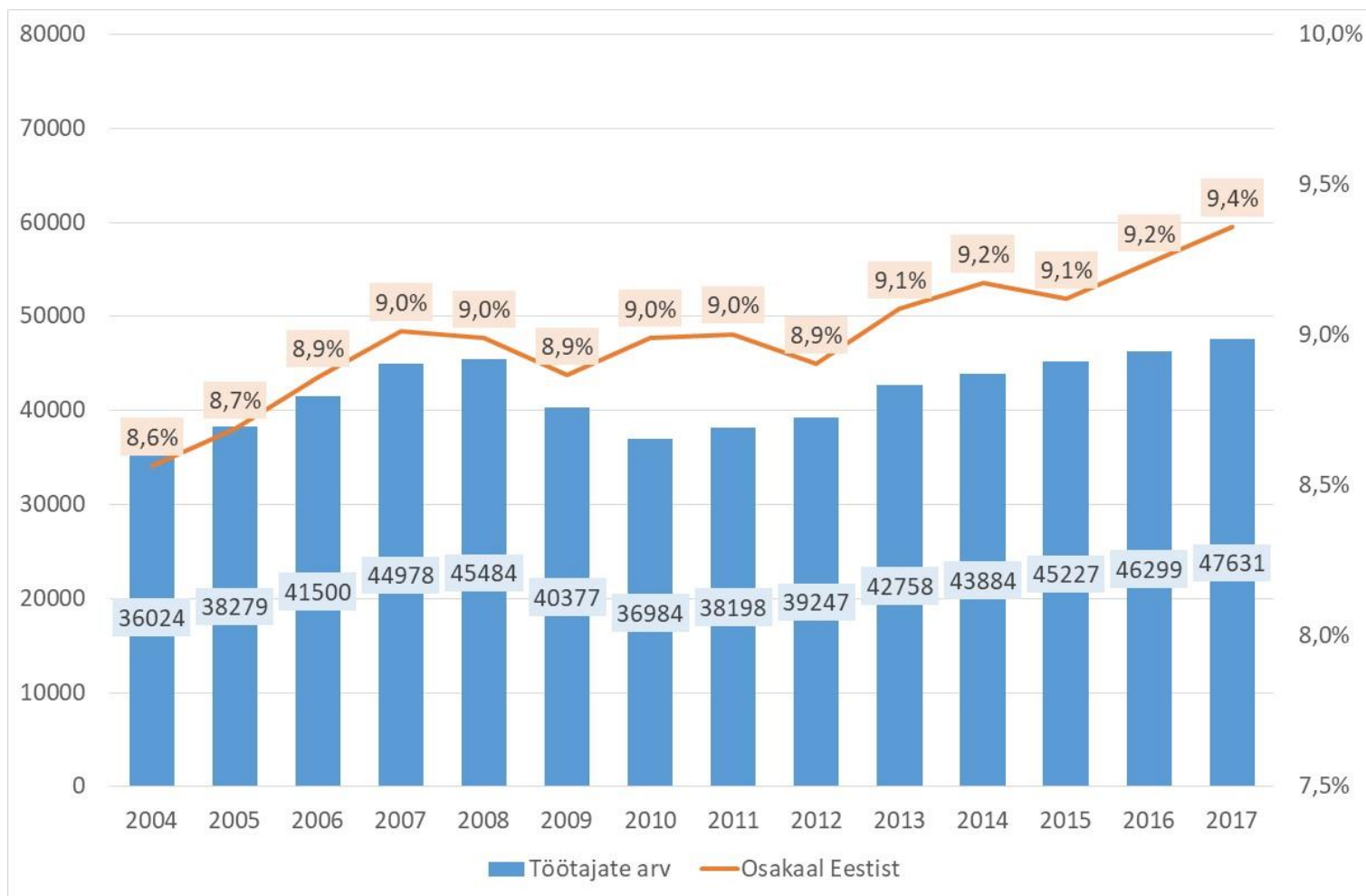
Erasektoris hõivatute osakaal





Sotsiaalteaduslike
rakendusuringute
keskus
RAKE

Ettevõtetes hõivatud Tartumaal





Sotsiaalteaduslike
rakendusuringute
keskus
RAKE

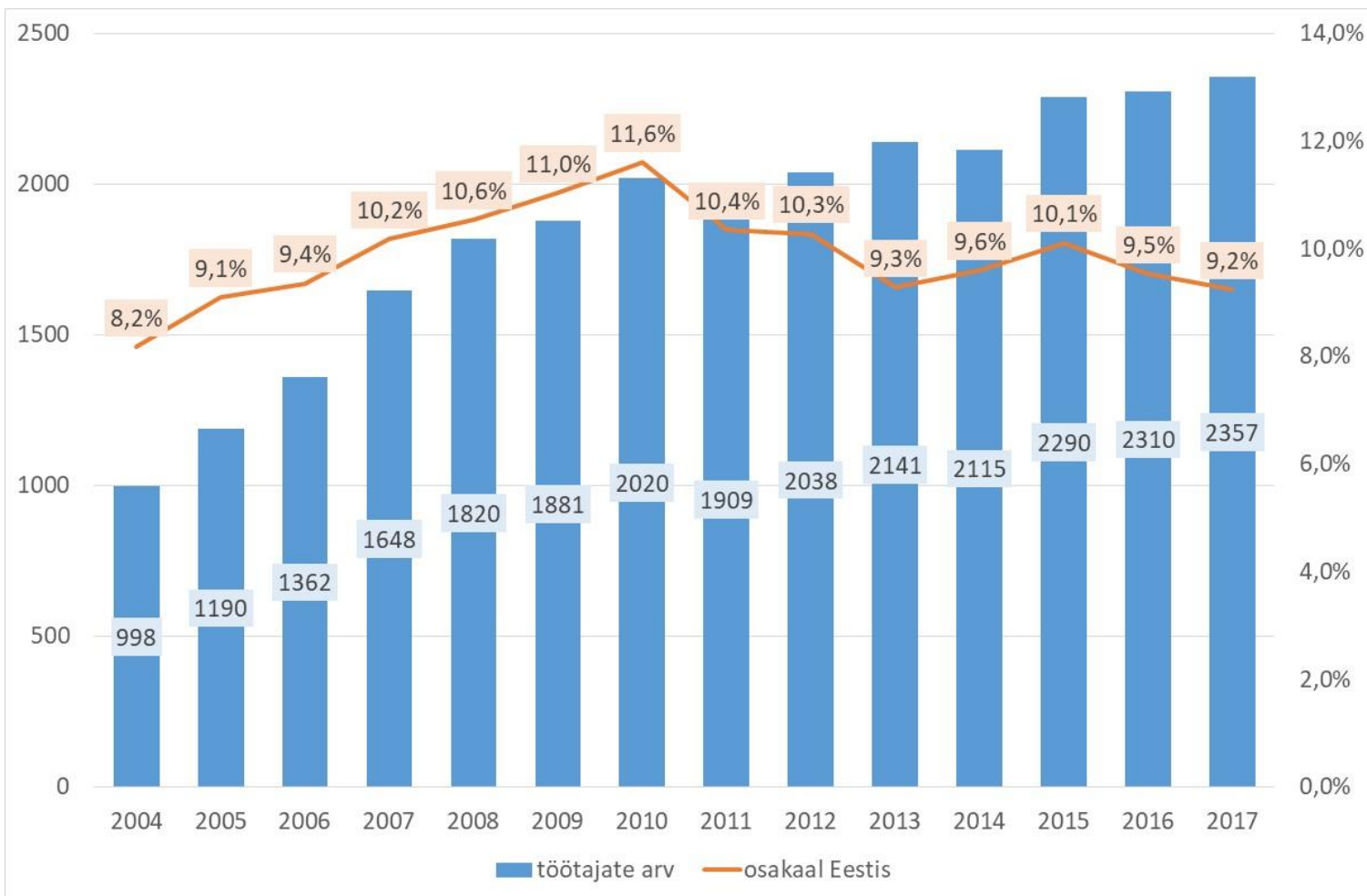
Töötleva tööstuse ettevõtetes hõivatud Tartumaal





Info ja side ettevõtetes hõivatud Tartumaal

Sotsiaalteaduslike
rakendusüritingute
keskus
RAKE





Sotsiaalteaduslike
rakendusuringute
keskus
RAKE

Vajadus: Kutseõppe kui haridusvaliku osakaalu suurendamine

Milliseid probleeme ettepanekutega lahendatakse?

- Kutseõppesse suundub põhikooli järgselt liialt vähe noori, seda nii riikliku eesmärgi kui ka regionaalsete ettevõtjate arusaamiste ja hinnangute mõttes.
- Kutseõppe õpilaskonna kujunemisel toimib üldtendentsina negatiivne selektsioon
- Püsiv on ettevõtjate rahulolematus olukorraga – eelkõige tööstustootmise valdkonnas.
- Kuigi Tartu KHK arengukavas nähakse valmisolekut töökohapõhiseks õppeks 10 erialal, on kooli osalus PRÕM tegevustes on lõpetanute arvu alusel üle kahe korra vähemaktiivsem kui Eesti kutseõppesüsteemis tervikuna.



Riiklikud kutseõppe tulemusnäitajad

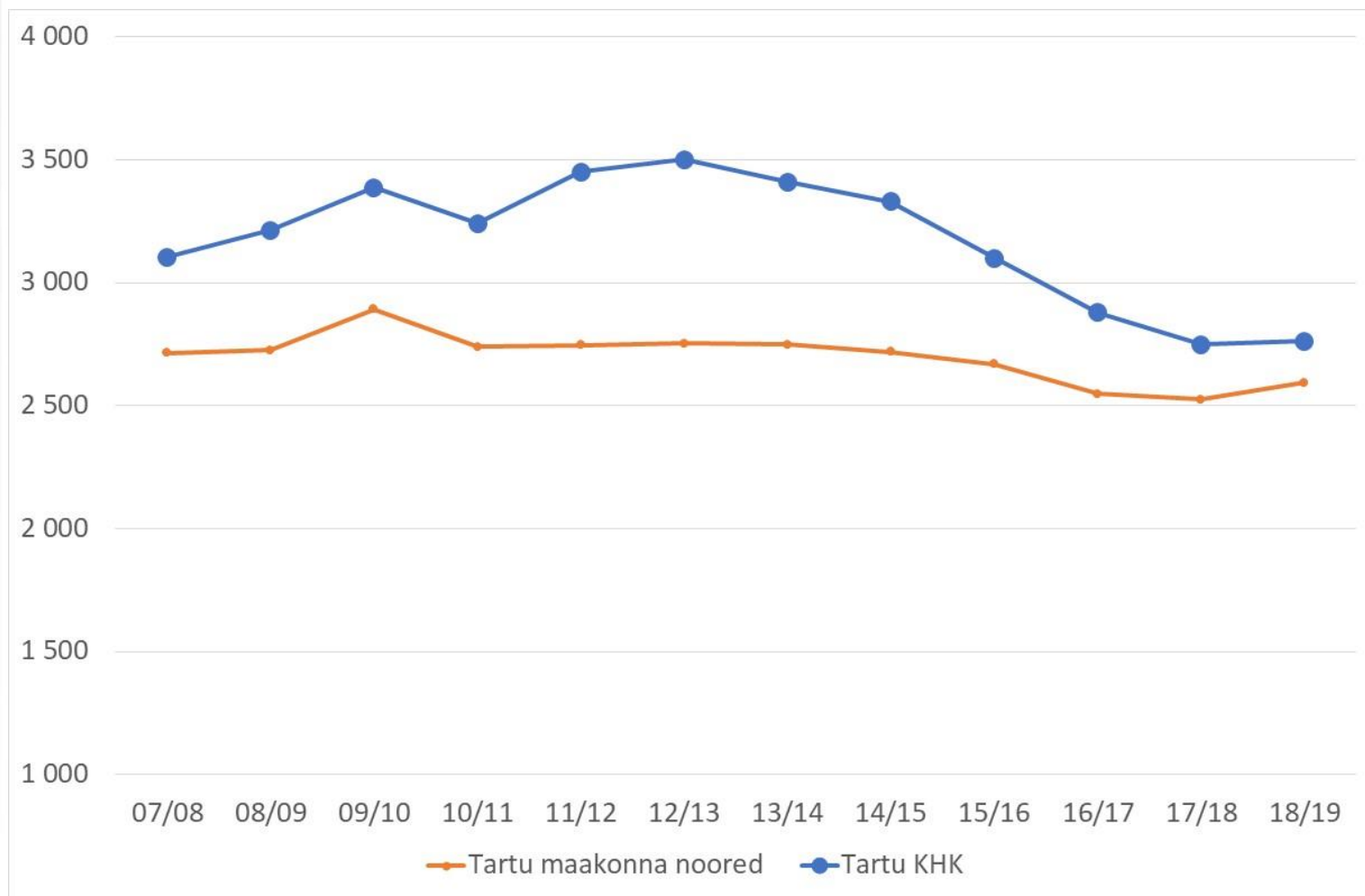
Sotsiaalteaduslike
rakendusuringute
keskus
RAKE

	2010	2011	2012	2013	2014	2015	2016	2017	2018	2020 eesmärk
Eri- ja kutsealase hariduseta täiskasvanute (25-64 a) osakaal, %	31,7	30,8	29,9	29,2	29,5	28,9	28,5	28,6	27,0	25,0
Kutseõppe õpilaste osakaal (keskhariduse tasemel), %	33,7	33,2	33,0	33,0	32,2	31,1	30,1	28,5	26,8	40,0
Kutseõppe statsionaarses õppes õpinguid jätkavate põhikoolilõpetajate osakaal, %	25,5	26,8	28,0	26,7	27,5	26,6	26,2	25,2		35,0



Sotsiaalteaduslike
rakendusuuringute
keskus
RAKE

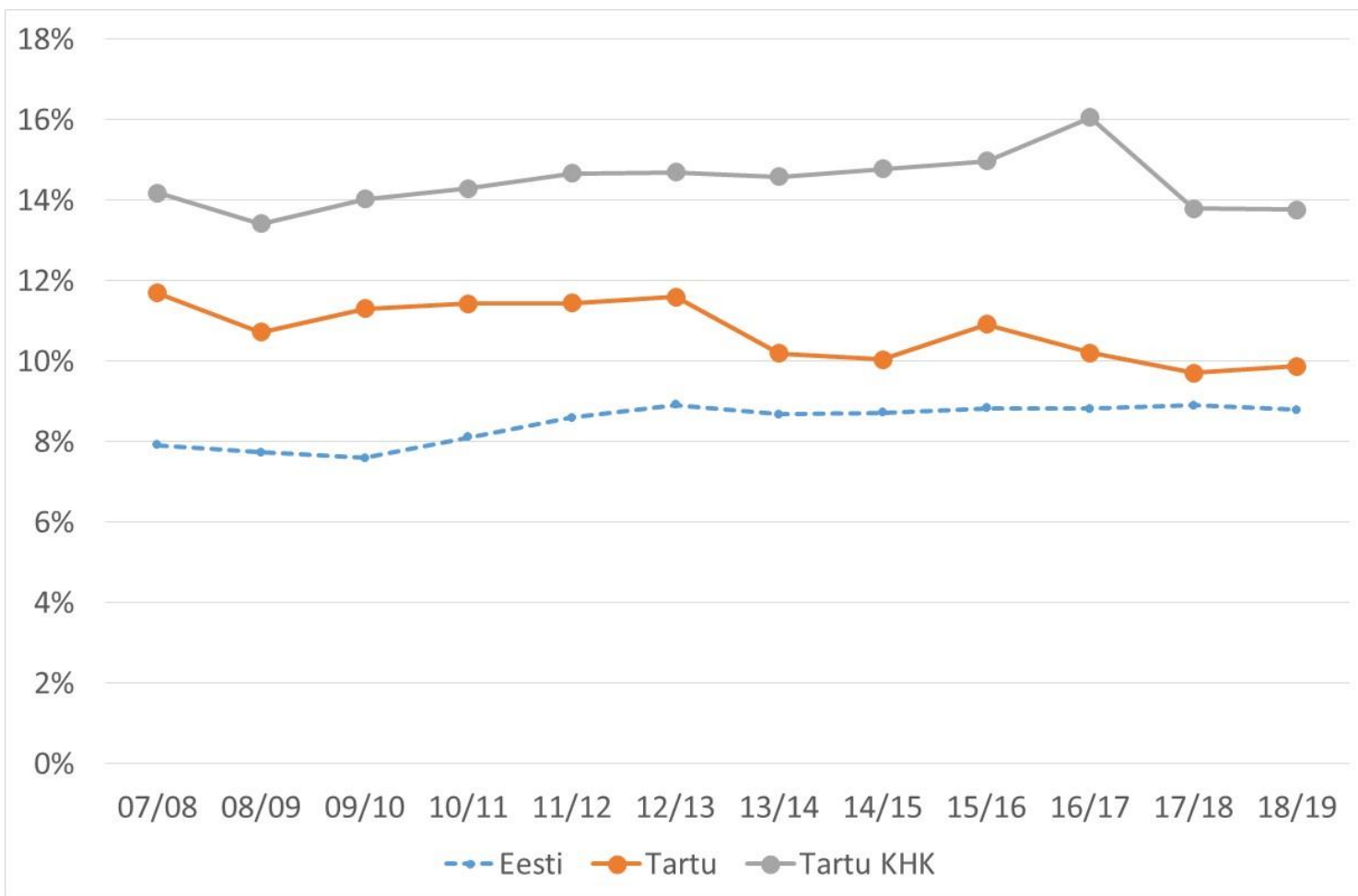
Kutsekooli õpilaste arv





Sotsiaalteaduslike
rakendusuringute
keskus
RAKE

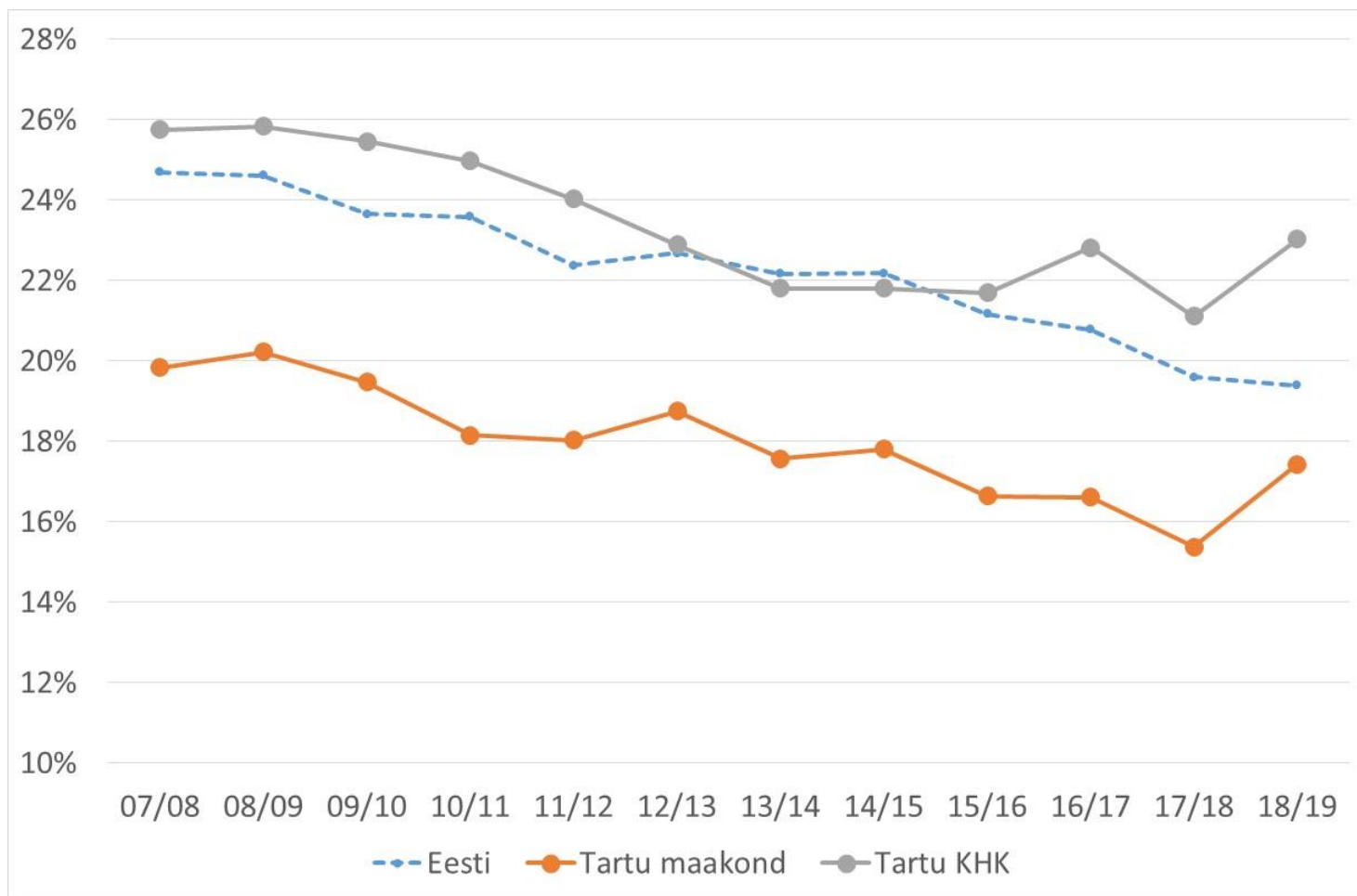
Tootmise ja töötlemise erialade kutsekooli õpilaste osakaal





Sotsiaalteaduslike
rakendusuringute
keskus
RAKE

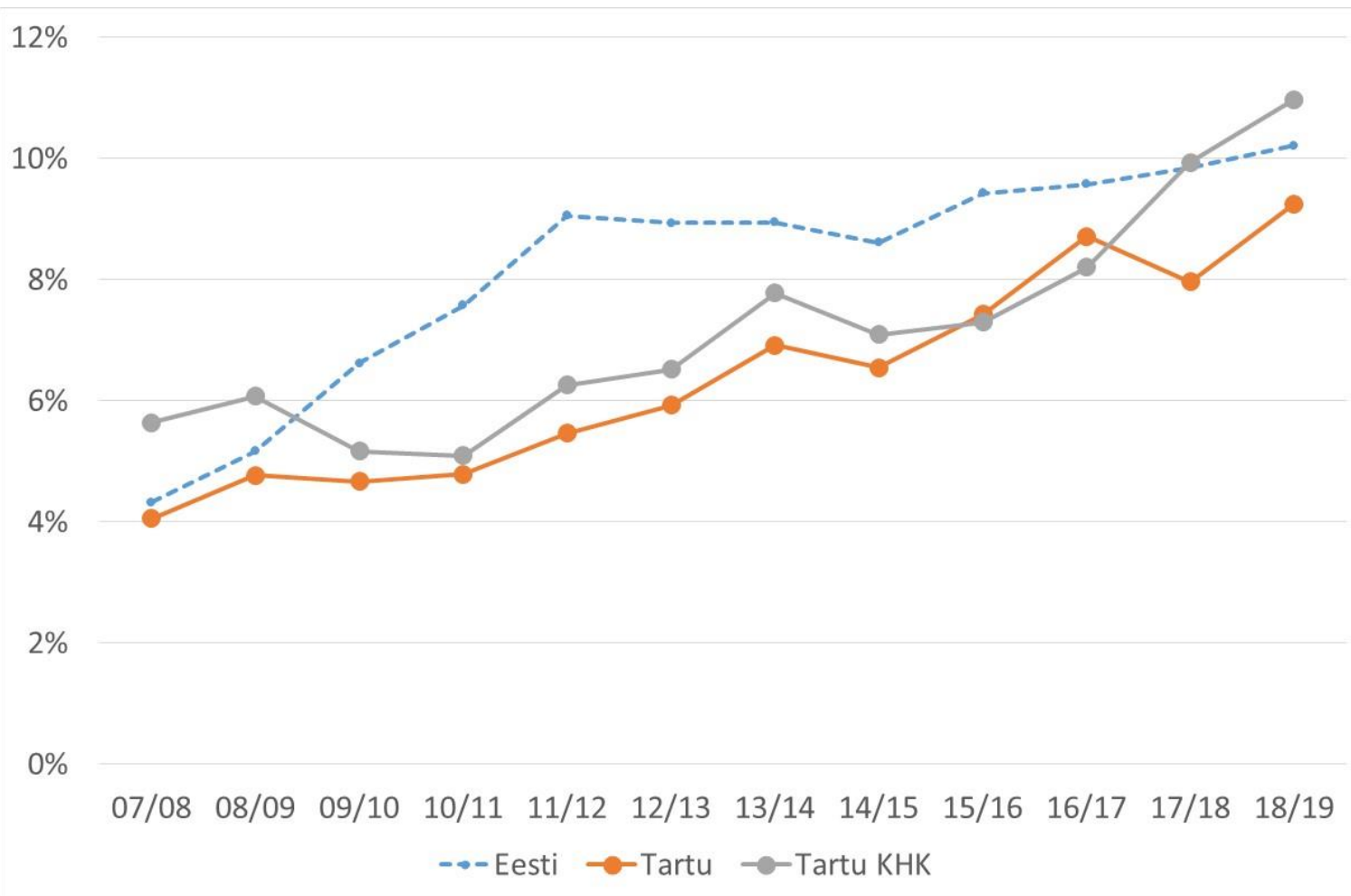
Tehnikaalade kutsekooli õpilaste osakaal





Sotsiaalteaduslike
rakendusuuringute
keskus
RAKE

IT erialade kutsekooli õpilaste osakaal





Sotsiaalteaduslike
rakendusuringute
keskus
RAKE

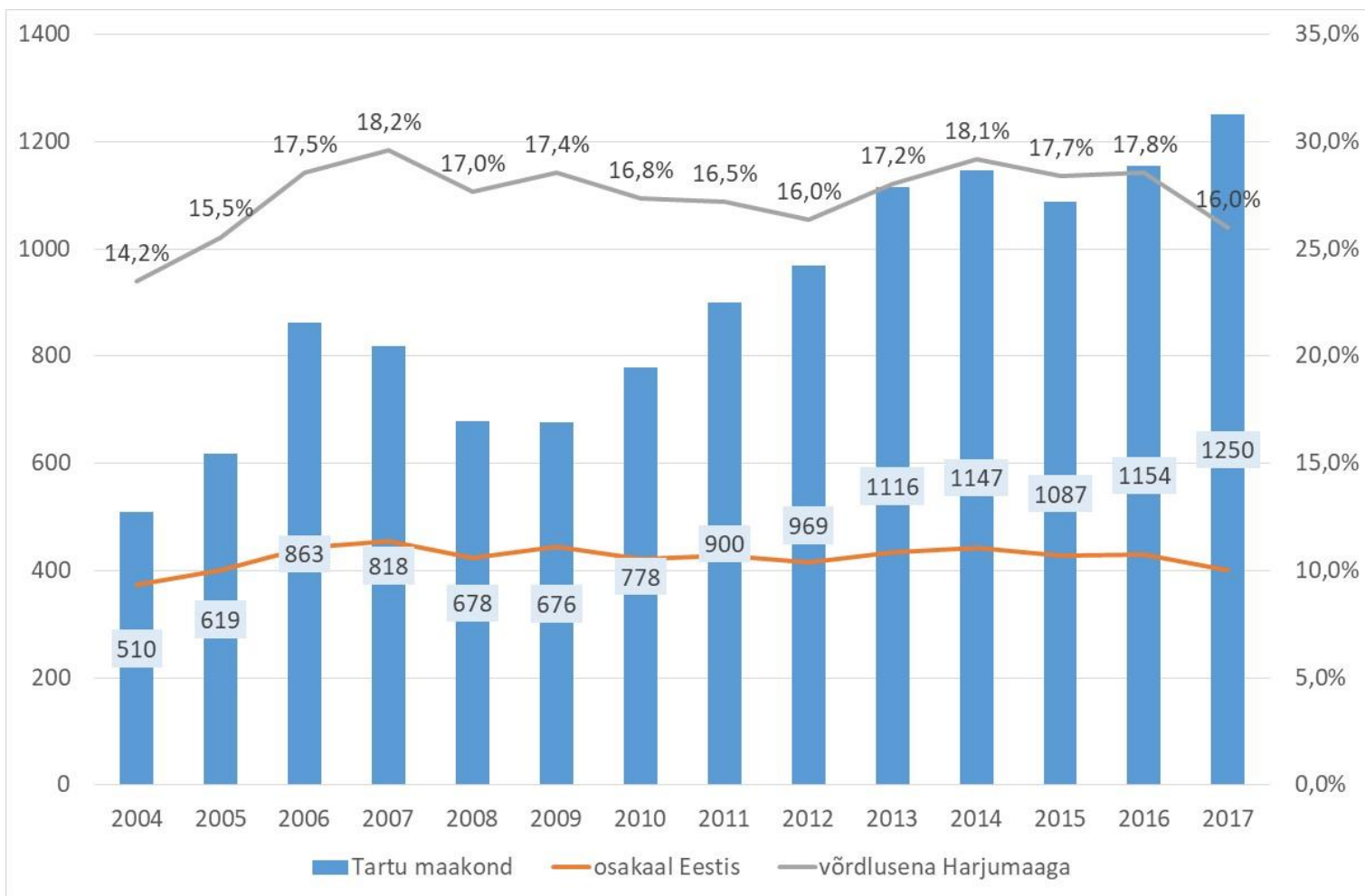
Ettepanekud

- Luua ettevõtete tööjõuvajaduse rahuldamiseks **kutseõppe edendamise koordinaatori ametikoht** Tartu Ärinõuandla või linnavalitsuse haridusosakonna juurde. Maakonna KOV-üksuste kokkulepe koordinaatori töö ühiseks rahastamiseks.
- Arendada edasi töökohapõhise õppe korraldust. Põhiliseks lahendust vajavaks teemaks on selge kokkuleppe saavutamine õiglaseks ja piisavaks rahastamiseks. Ettevõtjate ootus on, et nende panust eelkõige õpilaste **juhendajate** töökoormuse osas tuleks **tasustada**.
- Toetada Tartu KHK tegevust arengukavas kirjeldatud **gümnaasiumite ja kutsekoolide ühisõppekavade** välja arendamisel. Õppida KHK ja K.J. Petersoni Gümnaasiumi ühise tööstustehnoloogia mooduli praktikast ning selle edu korral tagada KHK vahendid sarnaste initsiatiivide jätkamiseks ja mitmekesistamiseks.
- Tagada, et ettevõtluse ökosüsteemi strateegiline vaade jõuaks KHK nõunike kotta – lisaks haridusosakonnale võiks **nõunike koja liikmeks olla ka EVO esindaja**.
- Tõsta kutsehariduse atraktiivsust läbi ettevõtlustöökohtade toomise KHK hoonekompleksidesse



Sündinud ettevõtted

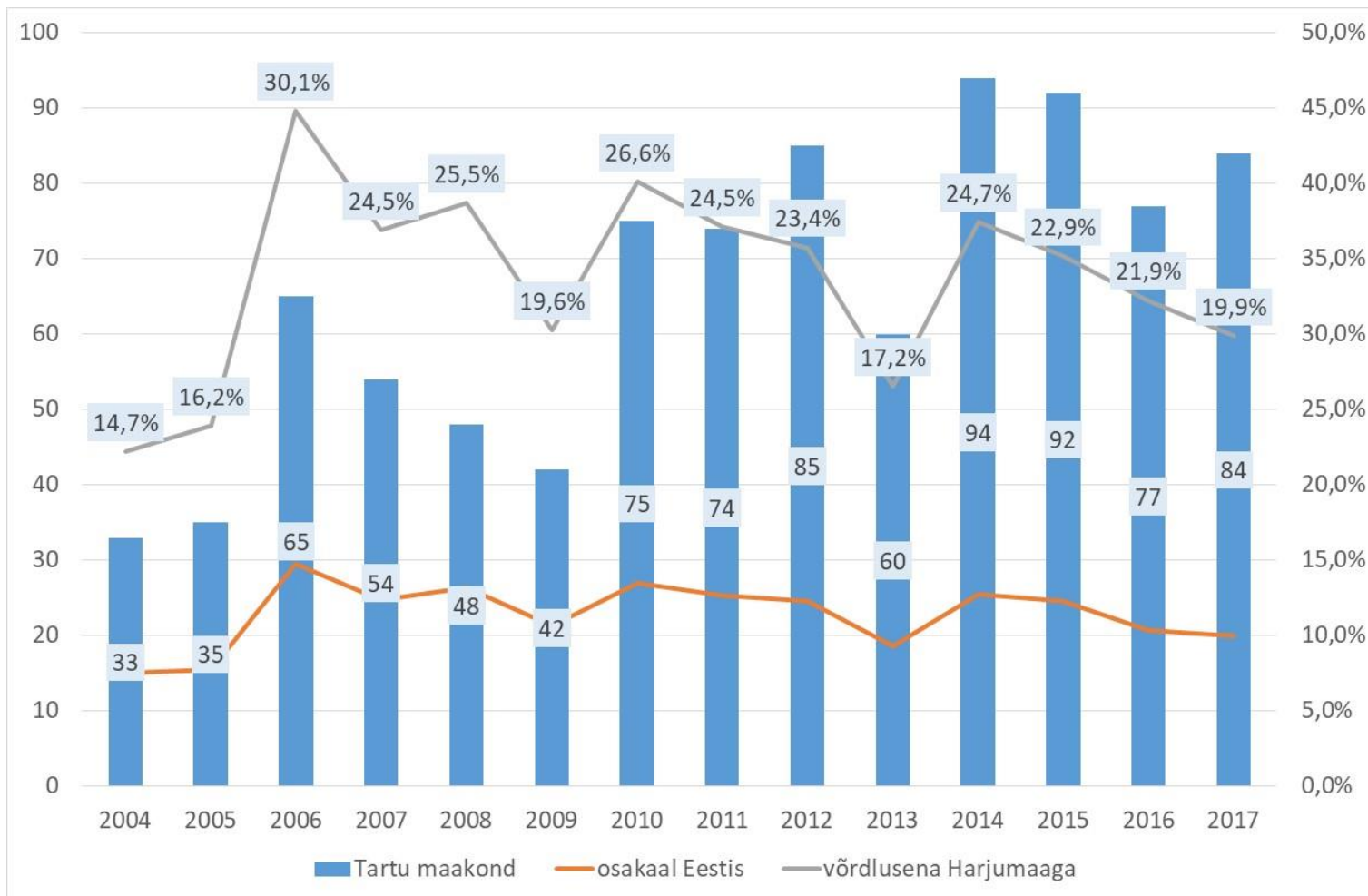
Sotsiaalteaduslike
rakendusuringute
keskus
RAKE





Sündinud ettevõtted töötlevas tööstuses

Sotsiaalteaduslike
rakendusuringute
keskus
RAKE





Sotsiaalteaduslike
rakendusuringute
keskus
RAKE

Sündinud ettevõtted info ja side valdkonnas





Sotsiaalteaduslike
rakendusuringute
keskus
RAKE

Vajadus: Ettevõtlusõppe jätkamine senisel heal tasemel

Milliseid probleeme ettepanekutega lahendatakse?

- Olulised probleemid ettevõtlusõppe korralduses puuduvad.
- Ettevõtlushariduse edendamist eesmärgistatakse Tartumaa ja Tartu linna arengukavades, samuti Tartu Ülikooli arengukavas, kuid mitte gümnaasiumite ja Tartu KHK arengukavades.
- Sõltumata ettevõtlusõppe käsitlese olemasolust haridusasutuste arengudokumentides on see kättesaadav enamusele Tartu õpilastele ja üliõpilastele.
- Tartu KHK toimub ettevõtlusõppe valikainena ning tunnetatakse vajadust laiendada ettevõtlusõpet sellisena, et see jõuaks kõigi või vähemalt valdava enamuse õpilasteni.



Sotsiaalteaduslike
rakendusuringute
keskus
RAKE

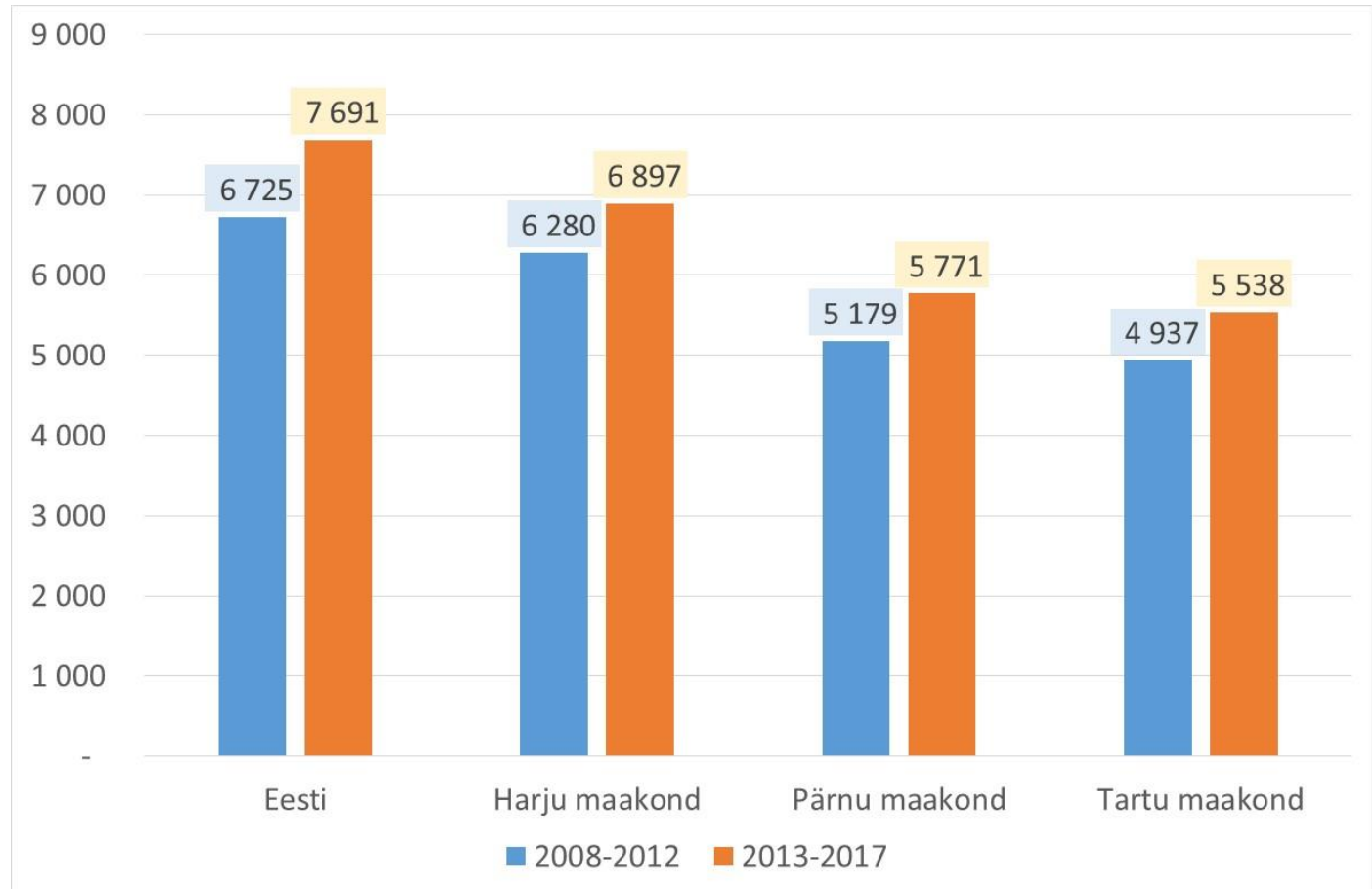
Ettepanekud

- Jätkata ettevõtlusõppe pakkumist ja arendamist vastavalt õpilaste huvidele ja koolide plaanidele. Üldise põhimõttena kasutada enam aktiivseid meetodeid - õpilasfirmade mudel, häkatonid jms - vähem teoreetilist äriõpet.
- Edendada sotsiaalse ettevõtluse teadlikkust kui viisi sotsiaal- ja humanitaarkallakuga ning ökonoomide ettevõtlikkuse arendamiseks.
- Toetada vajadusel Tartu KHK'd ettevõtlusõppe laiendamisel. Kaaluda ka iseseisva õpilasinkubaatori loomist KHK's.



Sotsiaalteaduslike
rakendusuringute
keskus
RAKE

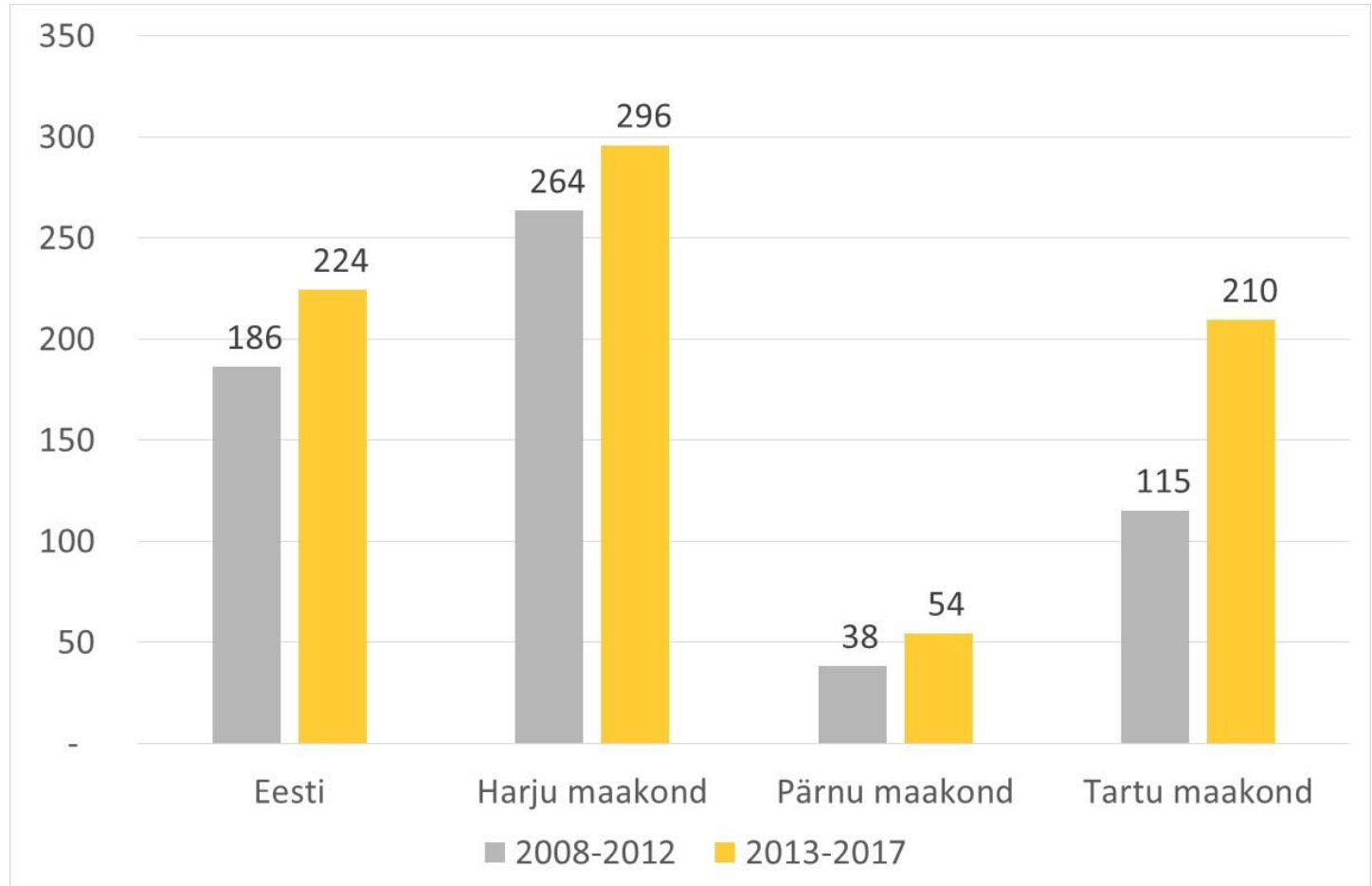
Investeeringud põhivarasse töötaja kohta (20+ ettevõtte)





Sotsiaalteaduslike
rakendusuuringute
keskus
RAKE

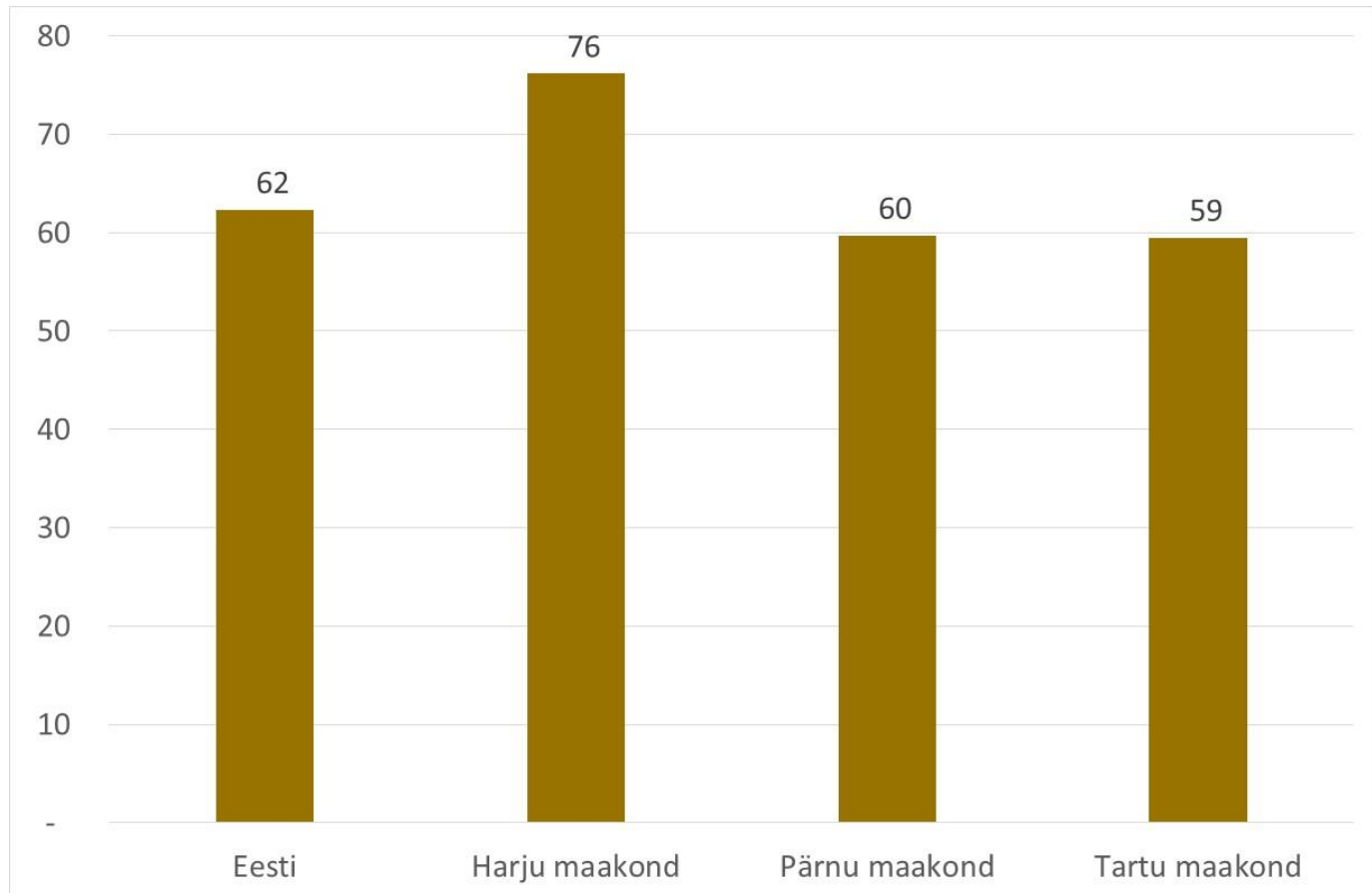
IT investeeringud töötaja kohta (20+ ettevõtte)





Sotsiaalteaduslike
rakendusuringute
keskus
RAKE

Kontsessioonide, patentide, litsentside, kaubamärkide ning arenguväljaminekute kulud töötaja kohta (20+ ettevõtte) – 2009-2017 aastakeskmine





Sotsiaalteaduslike
rakendusuringute
keskus
RAKE

Vajadus: Tartu regiooni ettevõtluse ökosüsteemi kui investeringute asukoha kohaturunduse intensiivistamine

Milliseid probleeme ettepanekutega lahendatakse?

- Tartu on väikese mastaabiga EL kontekstis tagasihoidliku majandusarenguga perifeerne regioon EL piirialal ning iseseisva majandusregioonina rahvusvaheliselt sisuliselt tundmatu
- Linna ja maakonna ettevõtlussektori investeerimisaktiivsus on madalam kui Eestis keskmiselt.
- Varasemad välisinvesteeringud regiooni on tehtud eelkõige madalamate sisendkulude (tööjõukulud jms) tõttu, kuid see ei ole enam ei Eesti ega ka Tartu regiooni konkurentsieeliseks, vaid pigem nõrkuseks võrrelduna Ida- ja Kesk-Euroopa riikidega, rääkimata arenguriikidest.
- Erinevad huvipooled leiavad, et linn teeb ebapiisavalt proaktiivset tööd välis- ja Eesti investoritega. EAS investorteenus on disainitud riiklikust vaatest ja huvidest lähtuvalt.



Sotsiaalteaduslike
rakendusuringute
keskus
RAKE

Ettepanekud

Edasi arendada Tartu regiooni ettevõtluse ökosüsteemi kui kohaturunduse objekti targa linna turundusstrateegia raames

- Teadmusbass – ettevõtluse arendamise strateegia ja seda toetav seiresüsteem: tõenduspõhised faktid ökosüsteemi tugevustest ja võimalustest; **realistlik väärtuspakkumine mis võtab aluseks eri osapoolte (alustades ülikoolidest) tahet ja võimekust** väliste huvilistele midagi kasulikku pakkuda;
- Regionaalne ulatus – arvestades kõike (st suhtelist väiksust, perifeersust, tundmatust) tuleks vähemalt väljapoole müüa **Tartu suurregiooni** ehk siis Lõuna-Eesti 6 maakonda keskusega Tartus;
- Regionaalse ökosüsteemi tooteloome – regionaalse ettevõtluse ökosüsteemi arendamine (MAK, teadusparkide, inkubaatorite, kompetentsikeskuste horisontaalsed võrgustikud); piirülest (Valga-Valka, Pihkva) ärivõimaluste esitlemine; regionaalse **tööturu mastaabi suurendamine** transpordiühenduste tihendamise abil; **tööstusalade võrgustiku arendamine** (sh kiired ja paindlikud liitumisvõimalused tehnilise taristuga, energiavõimsuste tagatus jms); **ühenduste parandamine välisriikidega**
- Regionaalne identiteet ja kuvand – Tartu regiooni asetatus laiemasse regionaalsesse konteksti, mis on tuntum - **Tartu, Estonia; New Nordic**, jms.



Sotsiaalteaduslike
rakendusuringute
keskus
RAKE

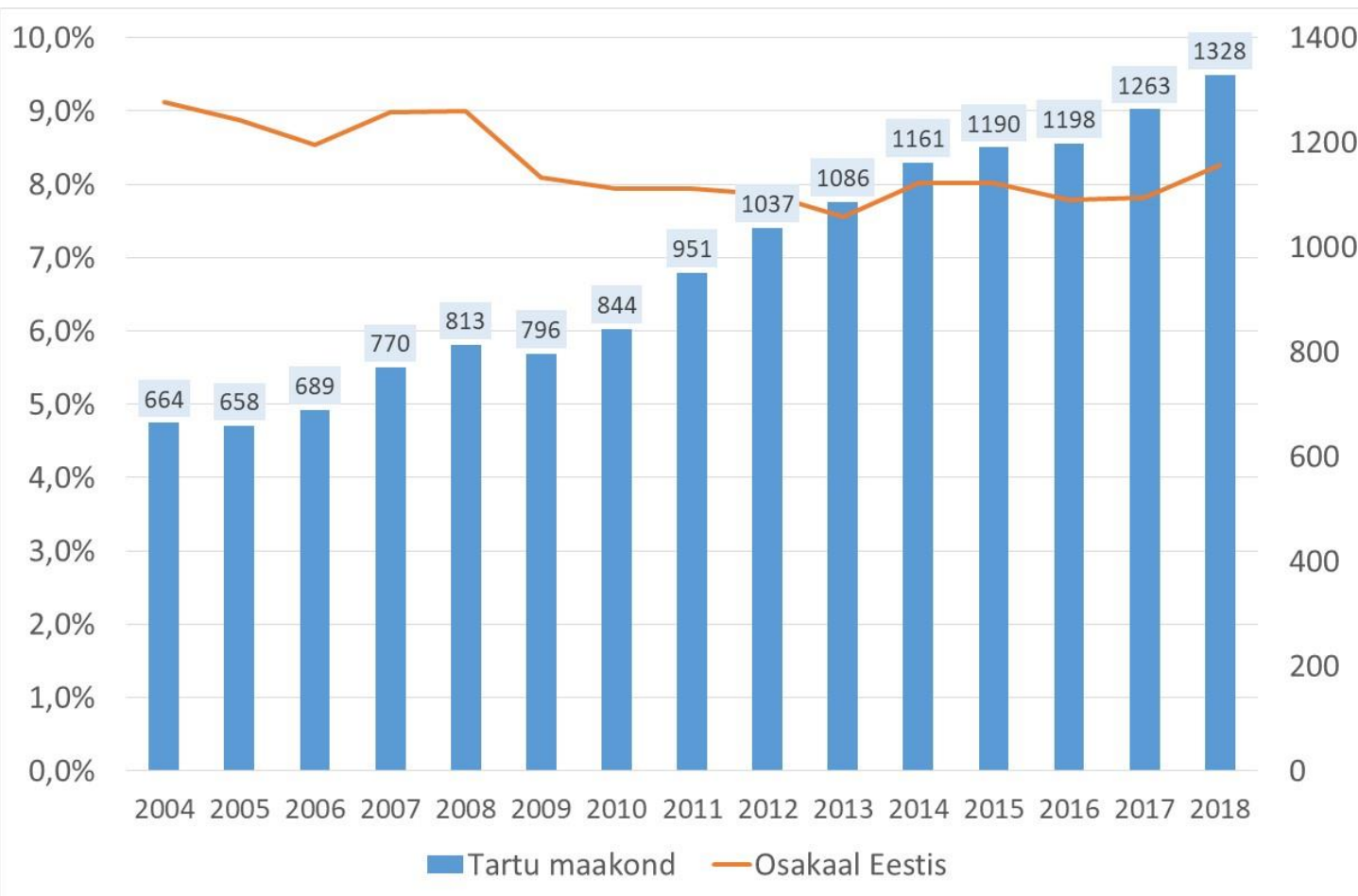
Ettepanekud

- Varasemate investeeringute jätkusuutlikkuse tagamiseks on vajalik lisaks regionaalse investorkonsultandi tööle algatada ja süsteemselt läbi viia ka **kõrgema tasandi – st linnavalitsuse ja –volikogu – otsesuhtlust välisinvestoritega**, vajadusel teisi regiooni võtmepartnereid kaasates.
- Uute (välis)investeeringute linna ja regiooni meelitamiseks töötada – koostöös regionaalse ettevõtluse ökosüsteemi teiste osalistega – regiooni üldiste väärtuspakkumiste kõrval või isegi asemel **konkreetsed asukohastatud (krundi mõttes) ja huvitatud partnerite võrgustikke omavaid investeerimisideid või -kontseptsioone**.
- Välisinvestorite kõrval pöörata **samavõrra tähelepanu ka Tartu ja Eesti investoritele**, kelle soodumus kohalikul teaduskompetentsil tugineva ettevõtte loomisel ja arendamisel on eelduslikult suurem kui välisinvestoril, kellel võivad koostöösuhted oma koduriigi ülikoolidega olla juba välja kujunenud.
- Alustada Cumulus et al (2017) uuringus „Tartu linna ettevõtluskeskkonna arendamine“ tõstatatud nn **suure arendusidee** (äriplaan, tasuvusanalüüsid, turundusplaan, ruumiplaneeringud, PPP finantsskeem, mis kaasaks kohalikud erainvestorid kui kinnisvara rendileandjad) välja töötamisega.



Sotsiaalteaduslike
rakendusuringute
keskus
RAKE

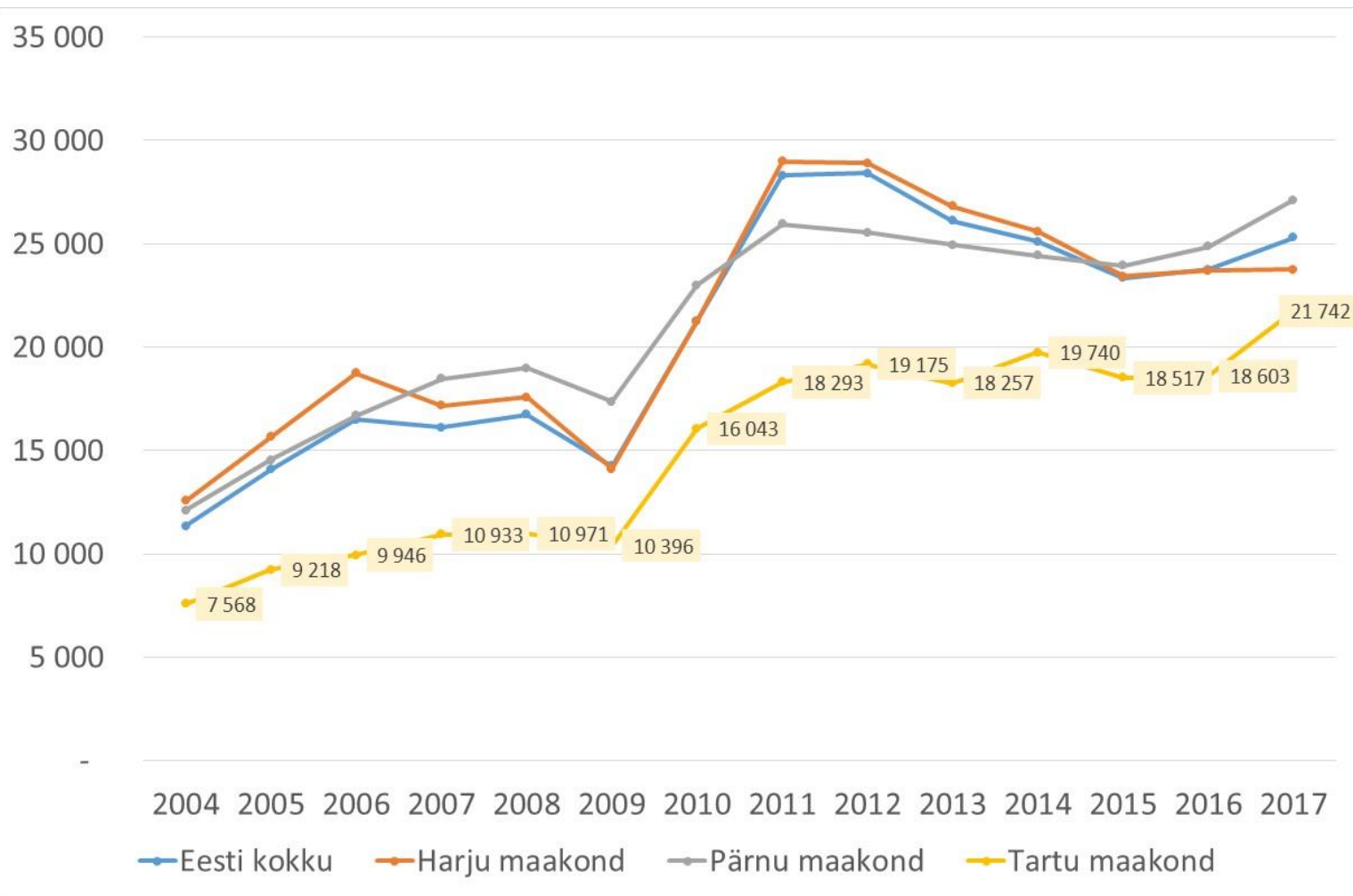
Eksportivate ettevõtete arv





Sotsiaalteaduslike
rakendusuringute
keskus
RAKE

Eksport erasektori töötaja kohta





Sotsiaalteaduslike
rakendusuringute
keskus
RAKE

Vajadus: Ettevõtete ekspordi müügivõimekuse tõstmine

Milliseid probleeme ettepanekutega lahendatakse?

- Tartumaa ettevõtlussektori ekspordivõimekus jääb Eesti üldisele tasemele alla.
- Oluliseks ekspordimahtude kasvu piiranguks on raskused välisurgudele jõudmisel, mis omakorda on seotud ettevõtete väiksuse ja rahvuslike omanikega ettevõtete vähese rahvusvahelisustumisega – müük tugineb VKE omanike ja tegevjuhtide panusel, rahvusvahelise turunduse kompetentsiga spetsialistid, müügiesindajad konkreetses välisriikides üldjuhul puuduvad.
- Koostööst tulenevaid võimalusi välisurgudele jõudmisel ja seal laienemisel kasutatakse ebapiisavalt.
- Siseturu väiksus seab Eesti ja ka Tartu ettevõtteid konkurentidega võrreldes ebavõrdsesse seisu valmisoleku osas välisurgudele minekuks.



Sotsiaalteaduslike
rakendusuringute
keskus
RAKE

Ettepanekud

- Ettevõtete ekspordivõimekuse teenused ja tegevused on EAS poolt välja arendatud üleriigiliselt ning kohaliku ja regionaalse tasandi sekkumised peaksid neid rakendama ja vajadusel täiendama.
- Tõsta TÄN võimekust pakkuda ettevõtetele esmast ekspordialast nõustamist, sh ettevõtete suunamist EAS teenustele – kaardistada teenusvajadus ning vajadusel lisada täiendavat ressursi (KOV teenusleping, sihtotstarbeline toetus).
- Katalüseerida ettevõtete koostööd välisturgudel tegutsemisel. Lähtudes ka teiste riikide praktikatest on soovitatav senisest veel suurem rõhk panna ettevõtete ühistegevusele. Kuivõrd ettevõtete vaheline koostöö on jätkuvalt nõrk, siis on vajalik tugisotsiaalsiooni roll – esmajoones TÄN – koordineeriv roll.



Sotsiaalteaduslike
rakendusuringute
keskus
RAKE

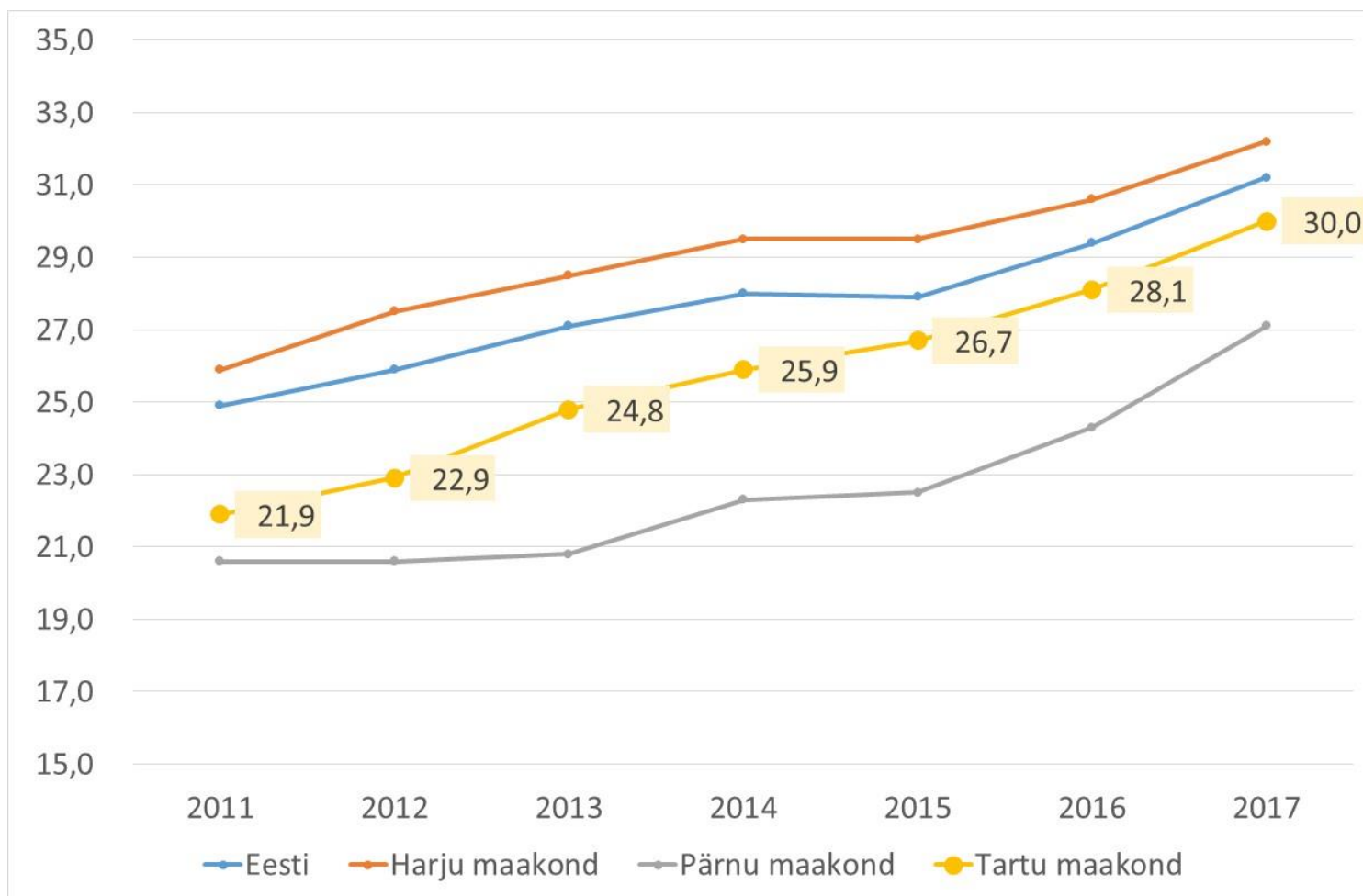
Ettepanekud

- Algatada **regionaalne ettevõtjate ekspordiklubi**, kus nad saavad jagada oma ekspordi ja sihtriikidega seotud kogemusi (sh kontakte). Soovitus lähtub üleriigilise ekspordiuuringu ettepanekust kogu riigi kohta, kuid Tartu regiooni ettevõtjate jaoks toimiks paremini, kui ekspordiklubi tegutseks regionaalselt. Üleriigilised ettevõtmised kalduvad muutuma Tallinna keskseks.
- Jätkata rahvusvaheliste projektidega, mille eesmärk on ekspordi edendamine. Kaasata ekspordipotentsiaaliga ettevõtteid nendesse rahvusvahelistesse projektidesse.
- **Edendada siseturu nõudlust**, et ettevõtetel oleks parem lähtepositsioon välisturgudele minnes – linna ja linna osalusel tegutseva targa linna klatri senise tegevuse (nt. mobiilparkimine, isejuhtiva kommunaalhoolduse tehnika arendamine koostöös Milrem'iga) jätkamine **targa linna lahenduste** välja töötamisel ja tellimisel; mobiliseerida asutaja õigustele tuginedes **TÜ Kliinikum uuenduslike tervishoiuteenuste ja –toodete tellijana**.



Sotsiaalteaduslike
rakendusuringute
keskus
RAKE

Töoviljakus hõivatu kohta lisandväärtuse alusel, tuhat eurot (20+ töötajat)





Sotsiaalteaduslike
rakendusuringute
keskus
RAKE

Maakonna eksportivate ettevõtete lisandväärtus töötaja kohta (Äriregister)

Töötaja kohta	2013	2014	2015	2016	2017	Keskmiselt
1 - mikroettevõte	17 554	19 533	19 138	22 992	25 488	20 938
2 - väikeettevõte	17 420	18 250	19 197	20 160	22 248	19 528
3 - keskmise suurusega ettevõte	20 113	20 994	19 959	21 470	24 883	21 537
4 - suurettevõte	23 705	24 508	23 956	25 104	27 697	25 057
Kokku	19 585	20 611	20 472	22 061	24 708	21 548



Sotsiaalteaduslike
rakendusuringute
keskus
RAKE

Maakonna kasvualade eksportivate ettevõtete lisandväärtus töötaja kohta võrdlusena kõigi eksportivate ettevõtetega (Äriregister)

	2013	2014	2015	2016	2017	Keskmiselt
1 - mikroettevõte	108%	89%	92%	86%	89%	92%
2 - väikeettevõte	97%	90%	101%	98%	116%	102%
3 - keskmise suurusega ettevõte	124%	129%	114%	122%	107%	119%
4 - suurettevõte	146%	141%	132%	148%	149%	144%
Kokku	120%	117%	114%	118%	119%	118%



Sotsiaalteaduslike
rakendusuringute
keskus
RAKE

Maakonna kasvualade eksportivate ettevõtete lisandväärtus töötaja kohta (Äriregister)

	2013	2014	2015	2016	2017	Keskmine
IT	30 172	30 371	30 195	31 747	37 449	32 229
Puidu väärimine ning energia- ja ressursitõhusus ehituses	21 076	22 630	21 077	22 863	23 819	22 362
Tervist toetav toit	5 661	5 325	3 538	18 013	26 516	14 043
Punane biotehnoloogia	18 573	17 324	23 516	32 470	29 977	24 882



Sotsiaalteaduslike
rakendusuringute
keskus
RAKE

Vajadus: Traditsioonilise tootmisettevõtluse TA&I mahukuse suurendamine

Milliseid probleeme ettepanekutega lahendatakse?

- Traditsiooniliste tööstusettevõtete madal tootlikkus.
- TA&I mahukad TAKid ei täida loodetud rolli regionaalsete ettevõtete TA&I puudulikkust kompenseerivate partneritena. Pigem on tegemist iseseisvate ettevõtetega, mis konkureerivad teiste ettevõtetega näiteks tööjõu osas. Pealegi on tegemist ettevõtetega, mille ärimudeli jätkusuutlikkus sõltub riiklikust kaasrahastusest, mis praeguse teadmise alusel lõpeb 2023. aastaks.
- Iduettevõtetel on tootearenduse investeerimiseks vähe omavahendeid – vähegi pikemaajalisem arendusprotsess tühjendab ettevõtjad vahenditest. Tootearenduse varastesse faasidesse ei ole huvitatud investeerima ka riskiinvestorid.



Sotsiaalteaduslike
rakendusuringute
keskus
RAKE

Ettepanekud

- Suunata rohkem ressursi olemasolevatesse toimivatesse meetmetesse – Tartu Ülikooli iAkadeemia, TÄN VKE konsultatsiooniteenus, mis sisaldab iduettevõtluse komponenti.
- Tutvustada ja soovitada EAS asjakohaseid meetmeid (esmajoones ettevõtte arenguprogrammi meede) kõigile regiooni potentsiaalsetele ettevõtetele, tagada tugisorganisatsioonidele ressurss vastavaks tegevuseks.
- Propageerida erinevate tugitegevuste ja teenuste (koolitused, üritused, parima praktika jagamine, projektid) raames ettevõttesisese innovatsiooni, iduettevõtluse ja spin-off mudeli rakendamist traditsioonilistes tootmisettevõtetes.
- Kaasata potentsiaalset sünergiat (see teadmine peaks tuginema EVO kompetentsidele, mida toetab seiresüsteem) omavaid traditsioonilisi ja iduettevõtteid süsteemselt ühistesse (rahvusvahelistesse) projektidesse.
- Alustada regiooni TAK'idele riiklikust programmist väljumisstrateegia loomisega. Kolm regioonis tegutsevat TAK'i on olulised ettevõtlussektori kasvuvaldkondade TA&I investeerijad. Nende nõrgenemine või pankrott (vt nanotehnoloogia TAK) muudab eboveenvaks kogu nutika spetsialiseerumise kontseptsiooni kui regionaalse ettevõtluse arendamise ühe olulise lähtekoha.



Sotsiaalteaduslike
rakendusuringute
keskus
RAKE

Vajadus: Ettevõtluse ökosüsteemi peenhäälestamine

- Tartu ettevõtluse arendamise ökosüsteem on arvestades Tartu regiooni mastaapi väga tugev ja heal rahvusvahelisel tasemel.
- Ökosüsteem on terviklik eri tüüpi tugiorganisatsioonide (ülikoolid, rakenduslikud teadusasutused, nõustamis- ja koolituskeskused, tööturu- ja karjääriteenuste osutajad, välisinvesteeringute investorkonsultant) ja töövormide (HUB'id, inkubaatorid, kiirendid, projektid, demokeskus) mõttes.
- Valdav osa ettevõtluse sihtrühmadest on kaetud (koostoimes riiklike meetmetega) mitmekesiste teenuste ja toetuste valikuga.



Sotsiaalteaduslike
rakendusuringute
keskus
RAKE

Vajadus: Ettevõtluse ökosüsteemi peenhäälestamine

Milliseid probleeme ettepanekutega lahendatakse?

- Tugistruktuuride vaheline koostöö tugineb eelkõige headel inimeste vahelistel suhetel, **vähem selgel organisatoorsel rollijaotusel** ja institutsionaalsel (õiguslikult reglementeeritud ja selle alusel ka praktikas teostataval) koordineerimisel, mis arvestaks demokraatliku võimumandaadi „paiknemist“ ettevõtluse ökosüsteemis.
- Kuigi erinevad ökosüsteemi osalised tunnetavad vajadust ettevõtluse ning ettevõtluse ökosüsteemi arendamise strateegilise liidri järele, siis selline **liider puudub** (seda nii faktilisel kui ka ökosüsteemi osaliste tunnetuslikul tasandil). Strateegiline töö on olnud jaotatud erinevate organisatsioonide vahel ilma selge võimumandaadita, eelarveta ja jätkuplaanita, kuidas strateegilist teadmist (nt. SA TTP poolt mitme rahvusvahelise projekti raames kogutud) või strateegiaid endid ellu rakendada.



Sotsiaalteaduslike
rakendusuringute
keskus
RAKE

Vajadus: Ettevõtluse ökosüsteemi peenhäälestamine

Milliseid probleeme ettepanekutega lahendatakse?

- Ettevõtteid käsitletakse tugisüsteemide poolt valdavalt **kui teenuste kliente** ning oluliselt vähem kui kohaliku ja regionaalse ettevõtluspoliitika kujundamise ja hindamise partnereid. Ettevõtete kaasamine ettevõtluse ökosüsteemi raames toimuvasse koostöösse on ebajärjekindel ja juhtumipõhine.
- Puuduvad ka head eeldused ettevõtjate süsteemseks kaasamiseks või siis selleks, et ettevõtjad ise hakkaksid ettevõtluse regionaalse ökosüsteemi eestvedajateks. Esmaseks takistuseks on **regionaalsete või kohalike ettevõtjate (valdkondlikke) ühishuvisid sõnastavate ja kaitsvate esindusorganisatsioonide mitteolemasolu.**



Sotsiaalteaduslike
rakendusuringute
keskus
RAKE

Ettepanekud

- Kujundada LV EVOst regionaalse ettevõtluse ökosüsteemi strateegiliste huvide formuleerija ja lahenduste välja töötaja, mida viiakse ellu läbi osaluse nõukogudes, tegevuste sihtfinantseerijana ning muus sihipärasel koostöös teiste ökosüsteemi osalistega.
- Laiema regionaalse strateegilise vaate mandaadi tugevdamiseks on samas rollis vajalik kaasata ka teised regiooni omavalitsusüksused.
- Initsieerida ja motiveerida regionaalsete valdkondlike ettevõtlusorganisatsioonide (või vähemalt stabiilselt toimivate võrgustike) teket eesmärgiga parandada nende osalust ettevõtluse ökosüsteemi poliitikakujundamisel, sh nende osaluse kvaliteeti nõukogude ja muude nõustavate kogude töös.
- Regionaalse mõõtme tugevdamiseks tugioorganisatsioonide (nt TTP, LMK) tegevuses kaasata nende nõukogudesse ka teiste regiooni omavalitsusüksuste ja/või OVL esindajaid – pikemas plaanis huviga suurendada nende arvelt tulubaasi ja laiendada tegevuspiirkonda.
- Täpsustada ja piiritleda MTÜ sTARTUpday ülesandeid – määratleda sellisena, lisaks ärifestivali korraldamisele, nimelt iduettevõtete ja kiirele kasvule orienteeritud ettevõtluse arendamine, vastavate ettevõtlusmudelite promo.



Sotsiaalteaduslike
rakendusuringute
keskus
RAKE

Vajadus: Ettevõtlusteenuste kavandamise ja pakkumise parem koordineerimine

Regioonis kättesaadavate ettevõtluse arendamise teenuste valik on lai ja sihtrühmad üldiselt kaetud. Kohalikud teenused ja toetused toimivad koosmõjus riiklike meetmetega. Linna võimekus ettevõtlustoetuste mahtude osas jääb riigile paratamatult suuresti alla.

Milliseid probleeme ettepanekutega lahendatakse?

- Ökosüsteemis on tekkinud kahtlused, et kesisest koordineeritusest tulenevalt toimub sarnaste ürituste (nt koolituste) dubleerimine, mis toob kaasa ürituste osaliste arvu vähenemise ja ressursside ebaefektiivse kasutuse.
- Ka inkubatsiooniteenuste osas on tajutud dubleeritust nõbaasteemade katmisel, kus erinevad inkubaatorid (TTP, LMK, TÜ, TBTP) pakuvad samu teenuseid (nt koolitusi) killustunud sihtrühmale.
- Regiooni ettevõtjate vaatest on oluliseks probleemiks see, et üleriigiliste erialaliitude üritused toimuvad enamuses Tallinnas ning transpordi ajakulu takistab nendel osalemist.



Sotsiaalteaduslike
rakendusuringute
keskus
RAKE

Ettepanekud

- Jätkata ülelinnalise geneerilise eelinkubatsiooniteenuse välja arendamist, kus alustavale ettevõtjale on loodud ajaliselt paindlik sisenemisvõimalus inkubatsiooni (võimalikult sage ettevõtlusideede ühine üleregiooniline hindamine) ning tagatud ettevõtluse baasoskuste arendamine kuni küpsusastme saavutamiseks, et edasi liikuda spetsialiseeruvatesse inkubaatoritesse (TTP, TÜ, LMK, TBTP).
- Luua regionaalse ettevõtluse ökosüsteemi **ühine ürituste ja koolituskalender**, millel oleks avalik, kõigi ökosüsteemi osaliste (sh kõik regiooni KOV-üksused) poolt kasutatav (st ka veebilehtedel avaldatav või sealt nähtav, a la Kultuuriaken, aga parem). Ürituste kavandamise koordineerituse parandamiseks viia läbi (vähemalt) **iga-aastaseid arutelusid järgmise aasta koolituste kavandamiseks**. Aruteludele tuleks lisaks tugiorganisatsioonidele kaasata ka erakoolitajaid ja konverentsikorraldajaid, ning loomulikult **ettevõtlussektori esindajaid nii sisuliste fookuste kui ka sobivate aegade kokku leppimiseks**.



Sotsiaalteaduslike
rakendusuringute
keskus
RAKE

Ettepanekud

- EVO peab tihendama koostööd üleriigiliste erialaliitudega, eesmärgiga saada **rohkem nende üritusi Tartusse ja Lõuna-Eestisse**. Ühiselt tuleb laiendada **virtuaalseid osalusvõimalusi** – nõuda ja tellida ürituste korraldajatelt otseülekannete olemasolu, online tagasiside ja küsimuste esitamise võimalusi asukohast sõltumatult.
- Regionaalsete vajaduste paremaks rahuldamiseks ning kohalike ettevõtlusmeetmete kavandamiseks tihendada koostööd riiklike ettevõtlusmeetmete kavandajatega (MKM, RahMin, EAS, SA Archimedese). See koostöö peaks ühelt poolt tagama regionaalse ökosüsteemi osaliste (sh esmajoones ettevõtete) vajaduste arvestamise riiklike meetmete kavandamisel ning teiselt poolt pakkuma ettevaatavat teadmist selles osas, milliste kohalike meetmetega on vajalik riiklikke meetmeid täiendada.



Sotsiaalteaduslike
rakendusuringute
keskus
RAKE

Vajadus: Linnavalitsuse ametkondade ettevõtlusteadlikkuse ja –sõbralikkuse suurendamine

Milliseid probleeme ettepanekutega lahendatakse?

- Ettevõtjate vajadused ja ootused seoses linnavalitsuse tegevusega on sageli seotud linna põhiteenustega – planeeringud, ehitusload, taristuga liitumised. Ettevõtjate seas on rahulolematust nende teenuste kvaliteedis. Leitakse, et **ametnikud ei mõista ettevõtete tegutsemisloogikat**, sh ajastatuse olulisust investeerimisotsuste tegemisel.
- Tartu Linnavalitsusele on, sarnaselt kogu Eesti halduskultuurile ja praktikale iseloomulik **nõ silotornides valitsemine**. Osakonnad tegelevad oma valdkondlike ülesannetega ning eeldavad ja loodavad, et nende tegevusse teised osakonnad ei sekku. EVO rollivõtt lähtub sellises silotorni halduskultuurist, nende osalus ettevõtjate jaoks oluliste teemade aruteludes ja otsustusprotsessis on väike/olematu. Samas on ettevõtjatel ootus, et EVO võiks toimida kui nende advokaat mittemõistvate osakondadega suhtluses.



Sotsiaalteaduslike
rakendusuringute
keskus
RAKE

Ettepanekud

- EVO'le linnavalitsuse poolt mandaadi andmine toimida vajadusel **ettevõtete kliendihaldurina** ja vahendajana nende suhtluses teiste LV osakondadega. Tagada mehhanismid, mis väldivad seejuures ettevõtete ebavõrdset kohtlemist ja korrupsiooniohtu - põhimõtete ja tegevuse avalikustamine, volikogu heakskiit jms.
- EVO'le võimaluse andmine ja kohustuse määramine **osaleda ettevõtlussektorit üldiselt mõjutavate üldotsuste tegemisel** (nt üldplaneering, ühistranspordi võrgustik, linnakujundus, linna andme ja teabepoliitika) ning ka võtmetähtsusega üksikotsuste (detailplaneeringud, taristuinvesteeringud, veebilehe ülesehitus), lähtudes ettevõtluse arendamise parimast teadmistest (nt füüsilise koospaiknemise põhimõte triple helix kontseptsioonist lähtudes).
- Amsterdam „Startup in residence“ laadse (pilot)programmi algatamine – startup **kiirendi/inkubaator linnaelu probleemide uuenduslikuks lahendamiseks**, hanke kaudu ideede ja lahenduste otsimine koos startup ettevõtte loomise ja inkubeerimisega, kuni toimiva lahenduseni. Linnavalitsuse struktuuriüksuste ettevõtlusmeelsuse edendamise ülesande raames on põhikasu siiski **ametnike mentaalsuse muutmine** – uuenduslikkus ja ettevõtlikkus, ettevõtlusloogika praktiseerimine ja mõistmine.



Sotsiaalteaduslike
rakendusuringute
keskus
RAKE

Vajadus: Tartu kui ettevõtluslinna ja tulevikuarengute nähtavuse suurendamine linnaruumis

Milliseid probleeme ettepanekutega lahendatakse?

- Ettevõtjate poolt tunnetatakse suhtumist, et linna jaoks on ettevõtetest olulisemad siinsed kultuuri- ja haridusasutused, avalik sektor, meelelahutus. Muuhulgas väljendub see, et ettevõtete paiknemine linnaruumis ei ole väärtustatud, erinevalt näiteks kultuuriasutustest, ajaloolistest vaatamisväärsustest, avaliku sektori (sh linnavalitsuse) asutustest.
- Linnaruum, sh kesklinn (nt Sadama ja Fortuuna kvartalid) aga ka Maarjamõisa väli on huvitavatest ideedest ja lootusandvatest kavanditest hoolimata jätkuvalt terviklikult välja arendamata. Ebakvaliteetne juhuslik linnaruum ei toeta kiirelt ja targalt areneva Põhjamaa (new-Nordic) ülikoolilinna kuvandit.



Sotsiaalteaduslike
rakendusuringute
keskus
RAKE

Ettepanekud

- Kasutada viidamajanduse projekti ettevõtete tunnustamiseks ja ettevõtluse promoks. Kasutada ühtset viidasüsteemi muuhulgas ka selleks, et näidata linlastele ja selle külalistele, et tegemist on nutika ettevõtluslinnaga – et linnas tegutsevad olulised ettevõtted, sh tuntud rahvusvaheliste ettevõtete kontorid, siin töötatakse välja huvitavaid uuenduslikke lahendusi.
- Lisaks infotahvlitele „Tartu linn ehitab“ juurutada ka tahvelreklaami vms vormis visualiseeritud teabe esitamist linnaruumis selle kohta, mida Tartu linn ja eraomanikud kavandavad – nt planeeringu- või arhitektuurivõistluste lahendusi.
- Selliste lahenduste puudumisel korraldada kokkuleppel omanikega tühermaadel, olulistes asukohtades paiknevates kuid aktiivsest kasutusest väljas kruntidel, ühisloomelisi projekte linnaruumi võimalike arengute visioneerimiseks ja visualiseerimiseks.



Sotsiaalteaduslike
rakendusuringute
keskus
RAKE

Vajadus: Ettevõtluse ökosüsteemi strateegiline ja teadmispõhine arendamine

Milliseid probleeme ettepanekutega lahendatakse?

- Puudub tõenduspõhine teadmine, milline on ettevõtluse tugiorganisatsioonide tegevuse (koos)mõju ettevõtluse arengule. Otsused on teadmispõhised niivõrd kuivõrd suured praktilise teadmiseiga eksperdid on otsuste vastuvõtjad.
- Arengukavade strateegilised eesmärgid ja tegevussuunad on kaasamispõhised – sisu on määratud kaasatud isikute arusaamiste ja huvide poolt. Tegevuste kavandamine ja rahastatavate tegevuste valik ei tugine arusaadavale sekkumisteooriale.
- Ettevõtluse ökosüsteemi osaliste (sh ettevõtlussektori esindajate) kaasatus strateegiaprotsessi üksnes ideekorjes, aga mitte elluviimise tagasisidestamises ja mõtestamisest.
- Seire ja tagasiside mehhanismid on pealiskaudsed – eelarve vahenditest tehtud tegevused on paigutatud sobivate arengukava punktide alla, kuid käsitlemata on see, mis on arengukavas kavandatust tegemata jäänud ning millise koosmõjuga ellu viidud tegevused on. Kavandatud ja eelarve kaudu rahastatud tegevusi hinnatakse põhiliselt väljundite alusel, vähem tulemuste ja üldse mitte mõjude tasandil (aastaruanne selleks võimalusi ei pakugi).



Sotsiaalteaduslike
rakendusuringute
keskus
RAKE

Ettepanekud

- Määratleda ettevõtluse strateegiline ja teadmispõhine arendamine EVO keskse ülesandena. Tugevdada selle ülesande täitmiseks EVO analüütilist ja strateegilist kompetentsi - ühendades vajadusel/võimalusel selleks arengutalituse vastava kompetentsiga.
- Alustada ettevõtluse strateegilist teadmispõhist arendamist asjakohase seiresüsteemi välja kujundamisega, mis sisaldab minimaalselt:
 - Seiresüsteemi üldarhitektuuri välja töötamine ja kokku leppimine – mida mõõdetakse ja hinnatakse, millises ulatuses ja detailsuses;
 - Ökosüsteemi andmekorje põhimõtete ja praktiliste lahenduste välja töötamine – andmeallikad, sihtväärtused, väljundid;
 - Ühiste põhimõtete sätestamine ökosüsteemi osaliste (eelkõige tugiorganisatsioonide) andmevahetuse osas.
- Strateegilise protsessi lahutamatu osana korraldada iga-aastaselt seireandmete tuginev arutelu lähtudes küsimustest nagu – mida linn tegi, mida tugiorganisatsioonid tegid, mida ettevõtted tegid, millise tulemuslikkusega, võimalikud põhjused, mida järeldada ja edasi teha?

Kasvuvaldkondade ettevõtete sisemised arengueeldused

Üldised tunnused (EÜE): suurus: töötajad, müügikäive (mikro, VKE, suur)
kasv: start-up ettevõtted, scale-up ettevõtted; ettevõtluse meetmed;
omand: Eesti kapital, väliskapital, segakapital
kapitaliseeritus
Andmed: Äriregister, EMTA, täiendavalt kogutavad andmed

Nutikuse tunnused (NSE, mõõdetakse ajaperioodi jooksul): TA kulud ja investeeringud;
lepingud TA asutustega; NS meetmed; koolitustel ja projektides osalus;
talendid: PhD töötajad, kõrgharidusega töötajate osakaal
Andmed: olemasolev ja kasvuvaldkonna tunnustega täiendatav aruandlus

Regionaalsed/struktuursed arengueeldused (REG)

Tööturg: valdkonna spetsialistid, palgatase
Kättesaadavus/ühendus
Tuntus ja maine
Elukeskkond
Majandusarengu tase
Valitsemine ja institutsioonid
Andmed: võrdlev statistika, kasvuvaldkondade koostööplatvormide poolne hindamine

Ettevõtluse (reg) ökosüsteemist saadavad võimalused (ÖKO)

Teenused: asjakohasus/fokuseeritus, piisavus, kättesaadavus, kvaliteet
Ressurs: inimesed, rahad, seadmed, teadmised
Terviklikkus ja süsteemsus

Andmed: asutuste süstematiseeritud kaardistus, kasvuvaldkondade koostööplatvormide enesehindamine

Kasvuvaldkondade ettevõtluse üldkogum (ÜK)

Kasvuvaldkondade ettevõtluse Areng (A)

Kasvu mõõdetav sisu: töökohad, töötasu, kasum, lisandväärtus, eksport
Andmed: Äriregister, EMTA

Mõõdetavad indikaatorid: kasv tüüpindikaatorite väärtustena kasvuvaldkondade ja analüüsirühmade (sh NS tunnused) kaupa, võrdlus strateegiliste eesmärkide sihttasemetega

Tüüpindikaatorid: abs arvud ja osakaal regionis: võrdlev muutus ajas, võrdlus Eesti ja muude referentsregioonidega; suhtarv töötaja kohta: võrdlev muutus ajas, võrdlus Eesti ja muude referentsregioonidega; eesmärgistavaid lävendeid (nt. tootlikkuse taseme alusel; kasvutempo alusel) ületavate ettevõtete (ettevõtete töötajate, müügikäibe) osakaal analüüsirühmades