

INNOVE JA INNOVE RAJALEIDJA BRÄNDIDE KOMMUNIKATSIOONI KORDUSUURING

Aruanne



2

0

1

Detsember

8

Uuringu tellis SA Innove. Tööd rahastati Euroopa Sotsiaalfondist. Uuringu tegi Tartu Ülikooli sotsiaalteaduslike rakendusuringute keskus RAKE koostöös Tartu Ülikooli majandusteaduskonnaga.

UURINGU AUTORID:

Aivi Themas, Tartu Ülikool RAKE

Kaidi Nõmmela, Tartu Ülikool RAKE

Sille Vahaste-Pruul, Tartu Ülikool RAKE

Andres Kuusik, Tartu Ülikool majandusteaduskond

Tanel Mehine, Tartu Ülikool majandusteaduskond

Autorid tänavad kõiki küsitlusele vastanud õpilasi, lapsevanemaid, koolijuhte, õpetajaid, hariduse tugispetsialiste, noorsootöötajaid, kohalike omavalitsuste sotsiaal- ja lastekaitsetöötajaid ning valimisse sattunud Eesti elanikke.

Tartu Ülikool Sotsiaalteaduslike rakendusuringute keskus RAKE

RAKE on võrgustikutüüpi rakendusuringute keskus. Meie missioon on edendada teadmisel põhinevat otsustamist Eesti ühiskonnas. Lisaks RAKE meeskonnale kaasame kõrgeima kvaliteedi tagamiseks oma uuringutesse valdkondlikke eksperte nii Tartu Ülikoolist kui vajadusel ka väljastpoolt. RAKE võrgustikust leiab nii sotsiaalteadlasi kui meditsiini-, loodus-, tehnika- ja humanitaarteaduste valdkonna esindajaid.

Tartu Ülikooli majandusteaduskond

TÜ majandusteaduskond on ülikooli sotsiaalteaduste valdkonda kuuluv juhtiv majandus-, juhtimis- ja ettevõtlusalase hariduse pakkuja Eestis. Majandusteaduskonna turunduse õppetoolis on tehtud mitmeid brändiuuringuid nii erasektori kui ka avaliku sektori asutustele.

KONTAKTANDMED:

Lossi 36-329, 51003, Tartu

Kaidi.Nommela@ut.ee

<http://skytte.ut.ee/et/rake>

ISBN: 978-9985-4-1131-5 (pdf)

Sisukord

Lühikokkuvõte.....	4
Sissejuhatus.....	6
Uuringu metoodika	7
1. SA Innove ja Innove Rajaleidja aidatud tuntus ühiskonnas	13
2. SA Innove ja Innove Rajaleidja spontaanne tuntus sihtrühmades	16
3. SA Innove ja Innove Rajaleidja aidatud tuntus sihtrühmades	19
4. SA Innove ja Innove Rajaleidja omavaheline seos	21
5. SA Innove ja Innove Rajaleidja teenuste tuntus sihtrühmades	22
6. SA Innove ja Innove Rajaleidja maine	33

Lühikokkuvõte

SA Innove ja Innove Rajaleidja brändide tuntust on varasemalt uuritud aastatel 2014 ja 2016. See uuring on järjekorras kolmas ning kajastab võrdlusi varasemate uuringutega.

Uuringu eesmärkideks on selgitada välja brändide „Innove“ ja „Innove Rajaleidja“ tuntus, nende brändidega seostatavad tegevused ning sihtrühmade teadlikkus ja suhtumine Innove ja Innove Rajaleidja pakutavatesse haridusteenustesse aastal 2018. Uuringus ei käsitleta muutuste põhjuseid. Uuringu sihtrühmadeks on kogu Eesti rahvastik, alg- ja põhikoolide, gümnaasiumide ja kutsekoolide õpilased, koolieelikute ning alg- ja põhikooli õpilaste lapsevanemad, õpetajad, juhtkonna liikmed ja hariduse tugispetsialistid alates lasteaiast kuni gümnaasiumi ja kutsekoolini, kohalike omavalitsuste (KOV) lastekaitse- ja sotsiaaltöötajad ning noorsootöötajad. Uuringu metoodikat on võrreldes 2016. aastal tehtud uuringuga täiendatud, kuid seejuures on tagatud tulemuste võrreldavus.

Küsitlustele vastas 1018 Eesti elanikku vanuses 15–74-elu aastat ning 1242 esindajat erinevatest sihtrühmadest.

Võrreldes 2016. aasta uuringuga on Innove aidatud tuntus ehk brändinimetuse ära tundmine selle ette ütlemisel Eesti elanike seas kasvanud, kuid Innove Rajaleidja tuntus kahanenud. Innove ja Innove Rajaleidja brändide aidatud tuntus on 2018. aastal vastavalt 32% ja 24% (2016. aastal 28% ja 35%). Kõige kõrgem on Innove brändi aidatud tuntus kuni 24-aastaste elanike ning õpilaste või üliõpilaste seas ning kõige madalam muust rahvusest, pensionäride, muude töötavate ja üle 75-aastaste elanike seas. Innove Rajaleidja brändi aidatud tuntus on kõige kõrgem samuti õpilaste või üliõpilaste ja 15–24-aastaste elanike seas ning kõige madalam muust rahvusest ja Ida-Virumaal elavate elanike seas.

Innove spontaanne tuntus sihtrühmades on võrreldes 2016. aasta uuringuga jäänud samale tasemele, kuid Innove Rajaleidja tuntus on vähenenud (Innove puhul paluti vastajatel nimetada asutusi, mis tegelevad Eestis haridusküsimuste korraldamisega ning Innove Rajaleidja puhul asutusi, mis pakuvad noortele karjääri- ning õppenõustamisteenuseid). 2018. aastal on Innove spontaanne tuntus sihtrühmades keskmiselt 64% ning Innove Rajaleidja tuntus 61%. Keskmisest paremini teavad spontaanselt Innovet õpetajad, juhtkonna liikmed ja hariduslikke tugiteenuseid osutavad spetsialistid ning keskmisest vähem õpilased ja lapsevanemad. Innove Rajaleidjat teavad spontaanselt keskmisest paremini haridusasutuste tugispetsialistid, KOV lastekaitse- ja sotsiaaltöötajad, õpetajad, juhtkonna liikmed ja noorsootöötajad ning keskmisest vähem samuti lapsevanemad ja õpilased.

Mõlema organisatsiooni aidatud tuntus sihtrühmades on keskmiselt 88%, mis on sarnane tulemus võrreldes 2016. aastaga. Organisatsioonide aidatud tuntus on väga kõrge õpetajate ja hariduse tugispetsialistide seas ning madalam õpilaste ja lapsevanemate seas.

Teadlikkus Innove ja Innove Rajaleidja omavahelisest seosest pole enamike sihtrühmade seas võrreldes varasema uuringuga muutunud. Õpetajate ja juhtkonna liikmete teadlikkus on paranenud. Samuti on statistiliselt oluliselt suurenenud nende osakaal, kes märkisid Innove ja Innove Rajaleidja ühe organisatsiooni eri osadeks ning vähenenud nende osakaal, kes peavad neid asutusi partneriteks.

Mõlema organisatsiooni pakutavate teenuste tuntus on võrreldes varasema uuringuga kõikides sihtrühmades kasvanud. Kõige paremini teavad Innove teenuseid õpetajad, juhtkond ja hariduse tugispetsialistid ning kõige vähem õpilased ja lapsevanemad. Innove Rajaleidja teenuseid teavad kõige paremini KOV lastekaitse- ja sotsiaaltöötajad, noorsootöötajad ja hariduse tugispetsialistid ning kõige vähem samuti lapsevanemad ja õpilased. Seejuures ilmneb selgelt, et kooliga seotud teenuseid, nt riiklike tasemetööde, riigieksamite ja lõputööde korraldamine, õppekavade arendamine, PISA testi korraldamine, jmt, teavad paremini õpetajad, juhtkond ja hariduse tugispetsialistid, ning muid teenuseid, nt Euroopa Liidu toetuste vahendamine, kodakondsuseksamite korraldamine, õpipoisi- või töökohapõhise õppe arendamine, jmt, teavad paremini KOV lastekaitse- ja sotsiaaltöötajad ja noorsootöötajad.

Üldine sihtrühmade suhtumine mõlemasse organisatsiooni on pigem positiivne või väga positiivne. Samas on võrreldes 2016. aastaga suhtumine Rajaleidja võrgustikku jäänud samaks, Innove puhul on vähenenud pigem positiivselt suhtuvate vastajate osakaal ning suurenenud „nii ja naa“ vastanute osakaal. Kõige positiivsemalt suhtuvad Innovesse noorsootöötajad ning Innove Rajaleidjasse KOV lastekaitse- ja sotsiaaltöötajad. Kõige vähem on Innovesse positiivselt suhtuvaid vastajaid õpilaste ja lapsevanemate seas. Innove Rajaleidjasse suhtuvad kõige vähem positiivselt hariduse tugispetsialistid.

Kokkuvõttes on võrreldes 2016. aasta uuringuga Innove aidatud tuntus Eesti elanike seas kasvanud ja Innove Rajaleidja aidatud tuntus kahanenud. Sihtrühmades on Innove spontaanne tuntus jäänud samale tasemele, kuid Innove Rajaleidja spontaanne tuntus on vähenenud. Mõlema organisatsiooni aidatud tuntus sihtrühmades on jäänud samale tasemele. Keskmisest paremini tunnevad Innovet õpetajad, juhtkonna liikmed ja hariduse tugispetsialistid ning Innove Rajaleidjat hariduse tugispetsialistid, KOV lastekaitse- ja sotsiaaltöötajad, õpetajad, juhtkonna liikmed ja noorsootöötajad. Keskmisest vähem tunnevad organisatsioone õpilased ja lapsevanemad. Teadlikkus organisatsioonide omavahelisest seosest pole enamike sihtrühmade seas võrreldes varasema uuringuga muutunud. Samas on mõlema organisatsiooni pakutavate teenuste tuntus kõikides sihtrühmades kasvanud. Suhtumine Rajaleidja võrgustikku on jäänud samaks, Innove puhul on suhtumine veidi vähem positiivne, kuid üldine suhtumine mõlemasse organisatsiooni on pigem positiivne või väga positiivne.

Sissejuhatus

SA Innove (edaspidi Innove) pakub ühiskonnale mitmeid olulisi teenuseid ja on teinud seda läbi aegade erinevate kaubamärkide alt kuni 2014. aasta suveni. Seejärel kaubamärkide süsteemi korrastati ja koondati kõik erinevate valdkondade brändid ja visuaalsed märgid ühtse Innove logoperekonna alla. Muudatuse eesmärk oli suurendada Innove kui organisatsiooni nähtavust ja tuua selgemini välja Innove roll erinevate hariduse sisuteenuste pakkumisel. Eriti teravalt puudutab see hariduse tugiteenuste valdkonda, mida viidi ellu kaubamärgi „Rajaleidja“ alt.

2016. aastal oli Innove ja Rajaleidja keskuste brändide aidatud tuntus ehk brändinimetuse ära tundmine selle ette ütlemisel Eesti elanike seas vastavalt 28% ja 35%. Kahe varasema uuringu (2014 ja 2016) põhjal oli Rajaleidja kaubamärgi aidatud tuntus elanikkonna seas suurem kui Innovel. Samas oli mõlema brändi tuntus otseste sihtrühmade seas oluliselt kõrgem kui kogu Eesti elanike seas.

See uuring on kordusuuringu 2016. aastal tehtud uuringu tulemuste võrdlemiseks.

Uuringu eesmärkideks on:

1. selgitada välja brändide „Innove“ ja „Innove Rajaleidja“ tuntus ja nende brändidega seostatavad tegevused sihtrühmades aastal 2018;
2. selgitada välja sihtrühmade teadlikkus ja suhtumine Innove ja Innove Rajaleidja pakutavatesse haridusteenustesse aastal 2018.

Uuringus ei käsitleta võimalikke muutuste põhjuseid.

Eesmärk on selgitada välja Innove ja Innove Rajaleidja tuntus, nendega seostatavad tegevused ning suhtumine neisse organisatsioonidesse.

Uuringu sihtrühmad on:

1. kogu Eesti elanikkond vanuses 15–74-eluastat;
2. „Innove“ brändi puhul õpetajad, koolijuhid ja hariduse tugispetsialistid;
3. „Innove Rajaleidja“ brändi puhul põhikooli, gümnaasiumi ja kutsekooli õpilased, lapsevanemad, õpetajad (sh koolieelne lasteasutuse, alg- ja põhikool, gümnaasium ja kutsekool), kooli ja lasteaia juhid, hariduse tugispetsialistid (sh eri- ja sotsiaalpedagoogid, logopeedid ja psühholoogid), noorsootöötajad, kohalike omavalitsuste sotsiaal- ja lastekaitsetöötajad.

Uuringu metoodika

Uuringu metoodika koostamisel ja sihtrühmade valikul on arvestatud, et tegemist on kordusuuringuga, mistõttu peavad tulemused suurel määral olema võrreldavad 2016. aastal tehtud uuringuga¹. Siiski tehti kokkuleppel tellijaga 2018. aastal võrreldes 2016. aasta uuringuga mõned muudatused uuritavates sihtrühmades. Kui 2016. aastal küsitleti lisaks perearste, töötukassa spetsialiste, kutsekooliõpilaste ja gümnasistide lapsevanemaid ning kutseõppeasutustes töötavaid hariduse tugispetsialiste, siis 2018. aasta uuringusse neid sihtrühmi ei kaasatud. 2018. aastal küsitleti uue sihtrühmana huvikoolis, üldhariduskoolis, noortekeskuses, noorteühingus või kohalikus omavalitsuses töötavaid noorsootöötajaid.

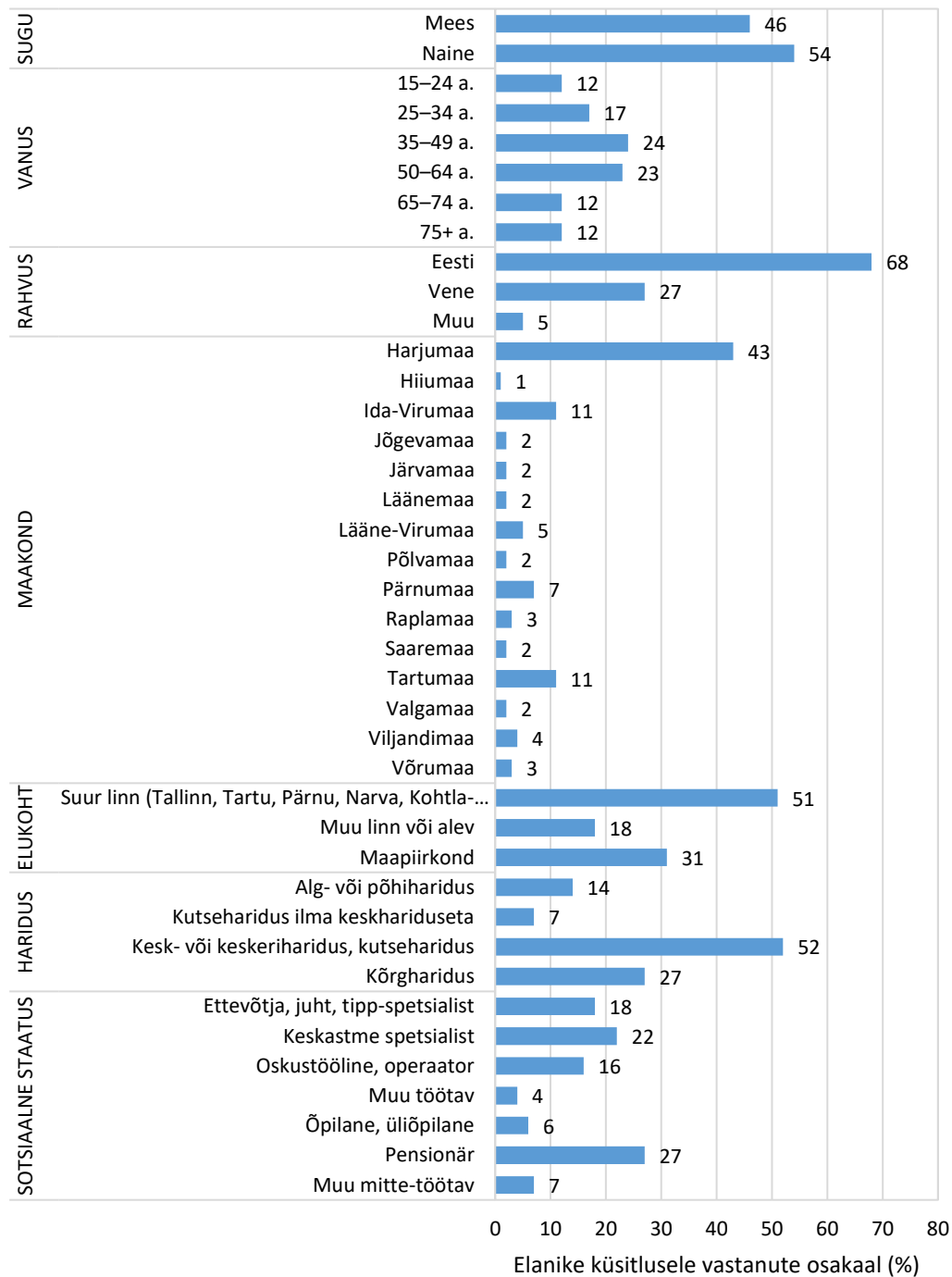
Uuringu tegemisel püstitati järgmised uurimisküsimused:

1. Milline on brändi „Innove“ tunnus ja milliseid teenuseid seostatakse brändiga „Innove“ kogu rahvastikus? Kuidas on see muutunud võrreldes 2016. aastaga?
2. Milline on brändi „Innove Rajaleidja“ tunnus ja milliseid teenuseid seostatakse brändiga „Innove Rajaleidja“ kogu rahvastikus? Kuidas on see muutunud võrreldes 2016. aastaga?
3. Milline on brändi „Innove“ spontaanne ja aidatud tunnus õpetajate, koolijuhtide ja hariduse tugispetsialistide seas?
4. Milline on brändi „Innove Rajaleidja“ spontaanne ja aidatud tunnus sihtrühmades (vt sihtrühmade loend lk 6)?
5. Milliseid teenuseid seostavad õpetajad, koolijuhid ja hariduse tugispetsialistid brändiga „Innove“?
6. Milliseid teenuseid seostavad valitud sihtrühmade esindajad brändiga „Innove Rajaleidja“?

Selle uuringus ei otsita põhjuseid tuntuuse või teadlikkuse muutumisel võrreldes varasemate uuringutega.

Uurimisküsimusele üks kuni kaks vastamiseks kasutati **omnibussi uuringut** ehk tehti **elanike küsitlus** brändide aidatud tuntuuse hindamiseks ning uuriti mõlema organisatsiooni teenuste spontaanset tuntuust Eestis elavate inimeste seas. Andmed kogus Turu-uuringute AS. Küsitlus toimus perioodil 30. oktoober kuni 11. november 2018. Küsitleti 1018 Eesti elanikku, kes on vanemad kui 15 aastat. Valimi koostamisel kasutati üldkogumi proportsionaalset mudelit maakondade ja asulatüüpide lõikes ning mitmeastmelist tõenäosuslikku juhuvalikut. Küsitlus toimus silmast-silma vastajate kodudes TAPI (ingl *tablet-assisted personal interviewing*) meetodil. Sel viisil moodustatud valim vastab üldkogumile nii erinevate piirkondade, asulatüüpide, kui ka vastajate peamiste sotsiaal-demograafiliste tunnuste (sugu, vanus, rahvus, elukoht, maakond, haridus, sotsiaalne staatus) osas. Vastanute jaotuse sobitamiseks Eesti elanike üldkogumile kasutati andmete kaalumist. Elanike küsitlusele vastanute sotsiaaldemograafiline taust on esitatud järgmisel joonisel (joonis 1).

¹ Kuusik, A., Mehine, T. ja Varblane, U. (2016). Innove ja Rajaleidja brändide kommunikatsiooni uuring. Tartu: Tartu Ülikool.



Joonis 1. Elanike küsitlusele vastanute sotsiaal-demograafiline taust (n = 1018, %)

Allikas: Omnibussi uuring, autorite koostatud

Uurimisküsimustele kolm kuni kuus vastuste saamiseks tehti **veebiküsitlus** Innove ja Innove Rajaleidja sihtrühmades. Küsitluse edastamiseks kasutati SurveyMonkey tasuta versiooni. Küsitlus toimus perioodil 29. oktoober kuni 29. november 2018. Kõigi sihtrühmade küsimustikud sisaldasid samu küsimusi, erinesid vaid sotsiaaldemograafilised küsimused. Vastajatel oli võimalik küsitlusele vastata kas eesti või vene keeles. Veebiküsitluse eesmärk oli täpsemalt uurida Innove ja Innove Rajaleidja

spontaanset ja aidatud tuntust erinevates sihtrühmades. Lisaks hinnati sihtrühmade teadlikkust Innove ja Innove Rajaleidja pakutavatest teenustest, Innove ja Innove Rajaleidja tegevuse võrdlevat tajumist, brändidele omistatavaid väärtusi ning üldist suhtumist neisse organisatsioonidesse.

Kordusuuringu tegemisel on oluline arvestada, et veebiküsitlusele vastamise määr sihtrühmades arvestades kontaktide arvu on üsna madal. Küsitluskutse edastati enam kui 7000-le isikule (sh nii isiklikele e-posti aadressidele kui ka erinevate meililoendite kaudu). Lisaks kasutati küsitluskutsete levitamiseks reklaamimisvõimalust eKooli veebikeskkonnas. Sel viisil jõudis uuringukutse 13 000 põhikooli ja gümnaasiumi õpetaja, juhtkonnaliikme ja hariduse tugiteenuse spetsialistini. Kutse saanutest alustas küsitlusele vastamist 2931 isikut ja **täitis küsimustiku 1242 vastajat** (tabel 1). Vastuste puhul võeti arvesse need vastajad, kes vastasid küsimustikule täielikult või kuni küsimuseni 12, kus vastajad märkisid, milliseid loetletud teenuseid Innove ja Innove Rajaleidja nende arvates pakuvad. Mittetäielikke vastuseid oli 43. Ülejäänud vastuseid ei arvestatud ja neid loeti katkestanuteks.

Tabel 1. Vastamismäär sihtrühmades (%)

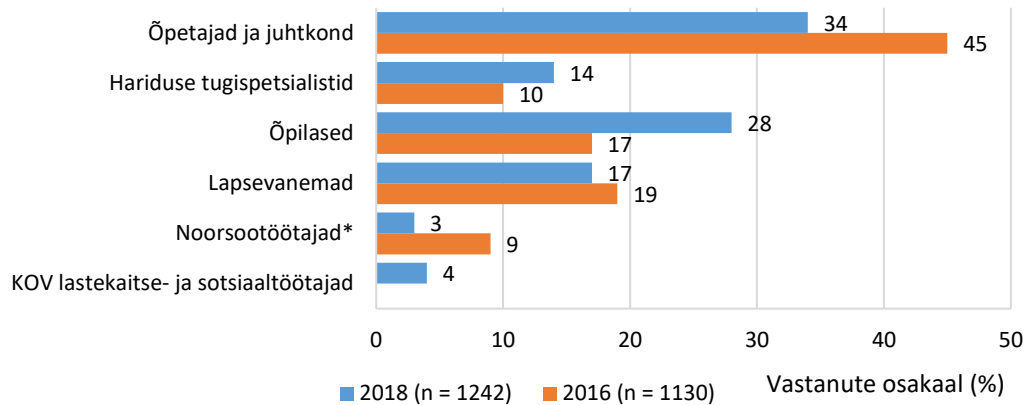
	Avas küsitluse	Vastas lõpuni*	Vastamismäär (%)
Haridustöötajad (õpetajad, juhtkond, tugispetsialistid)	1338	601	45
Õpilased	701	353	50
Lapsevanemad	545	206	38
Noorsootöötajad	110	35	32
KOV lastekaitse- ja sotsiaaltöötajad	237	47	20
KOKKU	2931	1242	42

Allikas: autorite koostatud

*Lõpuni vastatuks loeti kõik kuni 12-le küsimusele vastatud küsimustikud.

Vastuste analüüsimiseks kasutati analüüsitarvara SPSS ja MS Excel. Analüüsimeetoditena kasutati kirjeldavat statistikat (sh sagedus- ja risttabelleid) ja hii-ruut testi. Analüüsis arvestati sihtrühmade võrdlemisel osa vastajaid korduvalt, lähtudes nende poolt märgitud rollidest. Näiteks võis vastaja samaaegselt olla nii aineõpetaja kui kooli juhtkonna liige (n = 51), õpetaja ja tugispetsialist (n = 28), juhtkonna liige ja tugispetsialist (n = 8), õpetaja või juhtkonna liige nii põhikoolis kui gümnaasiumis (n = 13), hariduse tugispetsialist nii põhikoolis kui gümnaasiumis (n = 8), lasteaialapse ja põhikooli õpilase vanem (n = 39).

Veebiküsitlusele vastanud sihtrühmade võrdlus 2016. aasta uuringuga on esitatud järgmisel joonisel (joonis 2). Võrreldes eelneva uuringuga on seekord vastanute seas vähem õpetajaid ja juhtkonna esindajaid ning rohkem õpilasi ja hariduse tugispetsialiste.

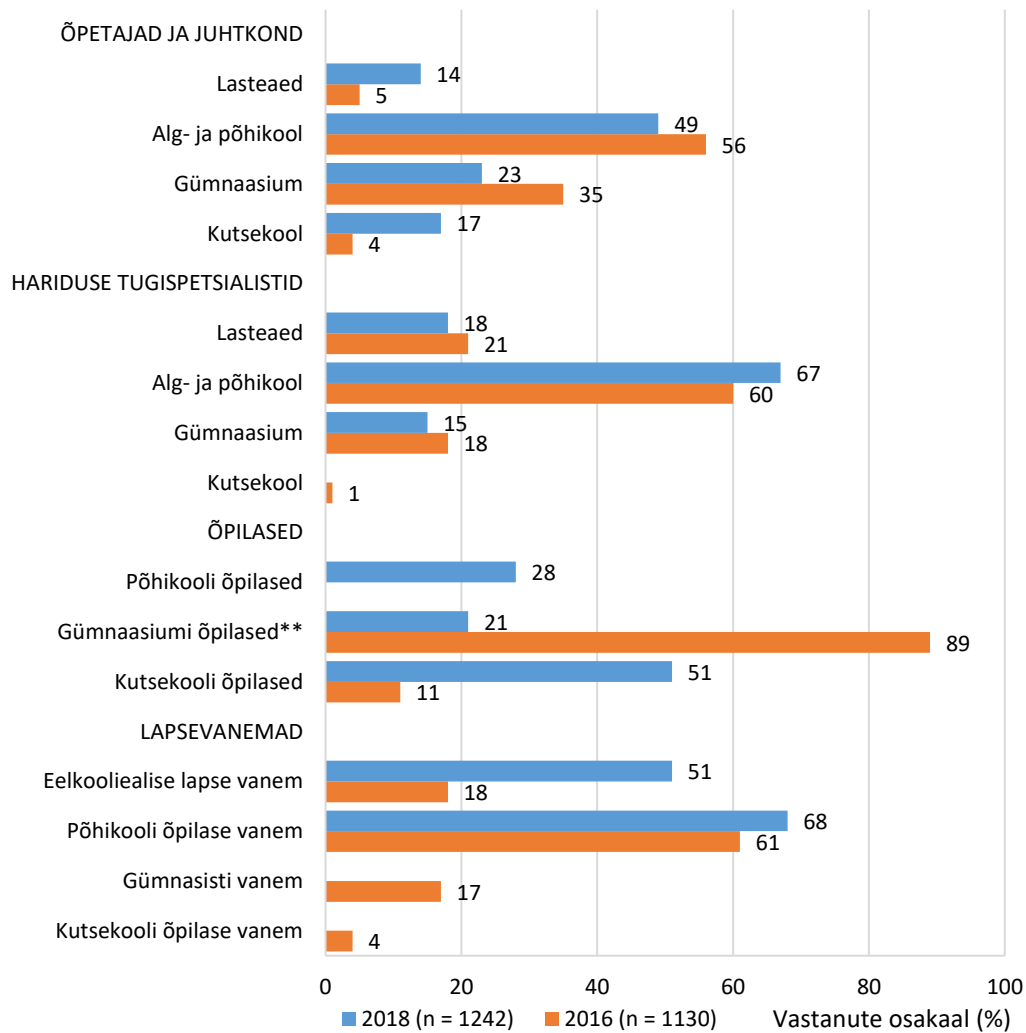


Joonis 2. Küsitlusele vastanute jaotus sihtrühmades 2016. ja 2018. aasta uuringus

Allikas: veebiküsitluse tulemused, autorite koostatud

* 2016. aasta uuringus küsitleti noorsootöötajaid, KOV sotsiaaltöötajaid, perearste ja töötukassa spetsialiste ühes rühmas, nende osakaal vastajate hulgas oli 9%. 2018. aasta uuringus küsitleti noorsootöötajaid ning KOV lastekaitse- ja sotsiaaltöötajaid eraldi rühmadena, osakaal vastajate hulgas oli vastavalt 3% ja 4%.

Küsitlusele vastanute jaotus alamsihtrühmades on esitatud järgmisel joonisel (joonis 3). Seoses koolireformiga on vähenenud gümnaasiumide arv, mistõttu on ka uuringusse kaasatud vähem gümnaasiumi õpetajaid ja juhtkonna liikmeid ning gümnaasiumi õpilasi. Vastanute seas on võrreldes eelmise uuringuga rohkem lasteaia ja kutseõppeasutuse õpetajaid ja juhtkonna esindajaid, lisandusid põhikooli õpilased ning suurenes kutsekooli õpilaste osakaal. Vastanud lapsevanematest ligikaudu 20%-l on nii lasteaiaaegne kui põhikooliealine laps, mistõttu arvestatakse analüüsimisel nende vastustega mõlema grupi hinnangutes.

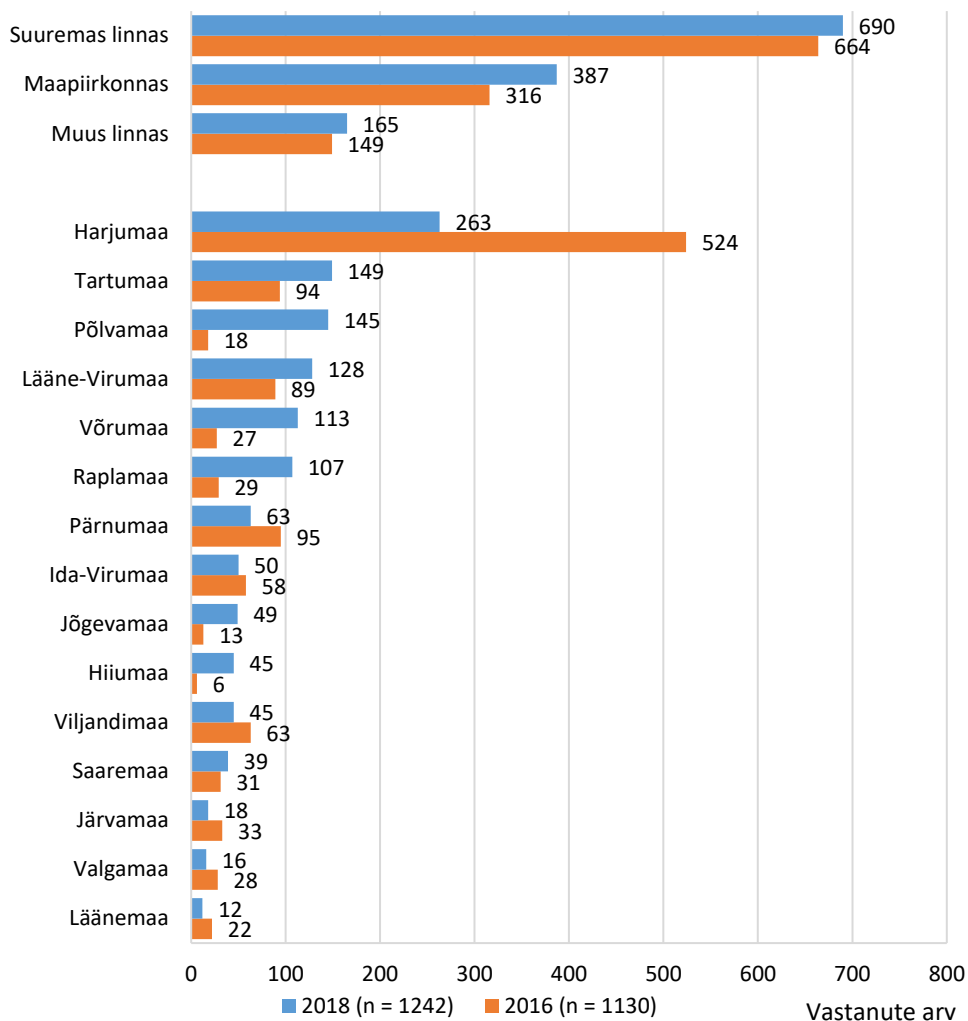


Joonis 3. Küsitlusele vastanute osakaal sihtrühmades vastavalt kooli tüübile ja laste haridustasemele (%)

Allikas: veebiküsitluse tulemused, autorite koostatud

** 2016. aasta uuringus küsitleti gümnaasiumiõpilasi. 2018. aasta uuringus küsitleti lisaks põhikooli õpilasi, kuid ei küsitletud kutsekoolides töötavaid tugispetsialiste, gümnaasistide ja kutsekooli õpilaste vanemaid.

Vastajate piirkondlik jaotus oli mitmekesine ning esindatud olid kõik maakonnad ning asulatüübid – suuremad linnad (Tallinn, Tartu, Pärnu, Jõhvi, Narva, Kohtla-Järve), muud linnad ja maapiirkonnad (joonis 4). Võrreldes 2016. aasta uuringuga on 2018. aasta küsitluses väiksem Harjumaalt pärit vastajate arv, suurem on vastajate arv mitmetes teistes maakondades (nt Põlvamaa, Raplamaa, Võrumaa), samas üsna vähe on vastajaid Järvamaalt, Valgamaalt ja Läänemaalt.



Joonis 4. Veebiküsitlusele vastanute piirkondlik jaotus 2016. ja 2018. aasta uuringus

Allikas: veebiküsitluse tulemused, autorite koostatud

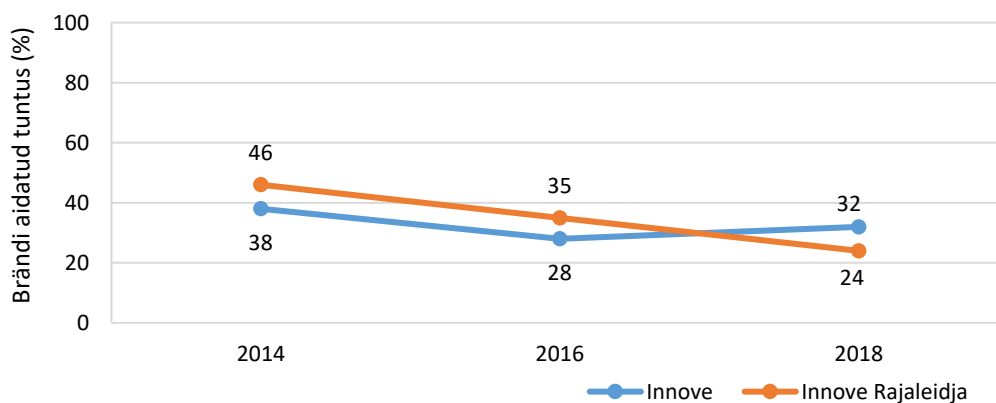
1. SA Innove ja Innove Rajaleidja aidatud tuntus ühiskonnas

SA Innove ja Innove Rajaleidja brändide **aidatud tuntus** ehk brändinimetuse ära tundmine selle ette ütlemisel **on Eesti elanike seas vastavalt 32% ja 24%** (joonis 5). Innove aidatud tuntus on keskmisest kõrgem naiste, noorte ehk 15–24-aastaste, eesti rahvusest, kõrgharidusega vastajate, ettevõtjate, juhtide ja tippjuhtide, keskastme spetsialistide, ametnike ja õpilaste või üliõpilaste seas (joonis 6). Kõige kõrgem on Innove brändi aidatud tuntus kuni 24-aastaste elanike (68%) ning õpilaste või üliõpilaste (74%) seas. Samas on brändi aidatud tuntus keskmisest oluliselt madalam muust rahvusest (19%), pensionäride (16%), muude töötavate (17%) ja üle 75-aastaste (15%) elanike seas.

Innove Rajaleidja aidatud tuntus elanike seas on madalam kui Innovel. Rajaleidja aidatud tuntus on keskmisest kõrgem naiste, 15–24-aastaste, eesti rahvusest, kõrgharidusega, ettevõtjate, juhtide ja tippjuhtide, õpilaste või üliõpilaste, Lõuna-Eesti ja muus linnas elavate elanike seas (joonis 6). Kõige kõrgem on Innove Rajaleidja brändi aidatud tuntus õpilaste või üliõpilaste (52%) ja 15–24-aastaste (45%) elanike seas. Brändi aidatud tuntus on väga madal muust rahvusest (8%) ja Ida-Virumaal elavate (8%) elanike seas.

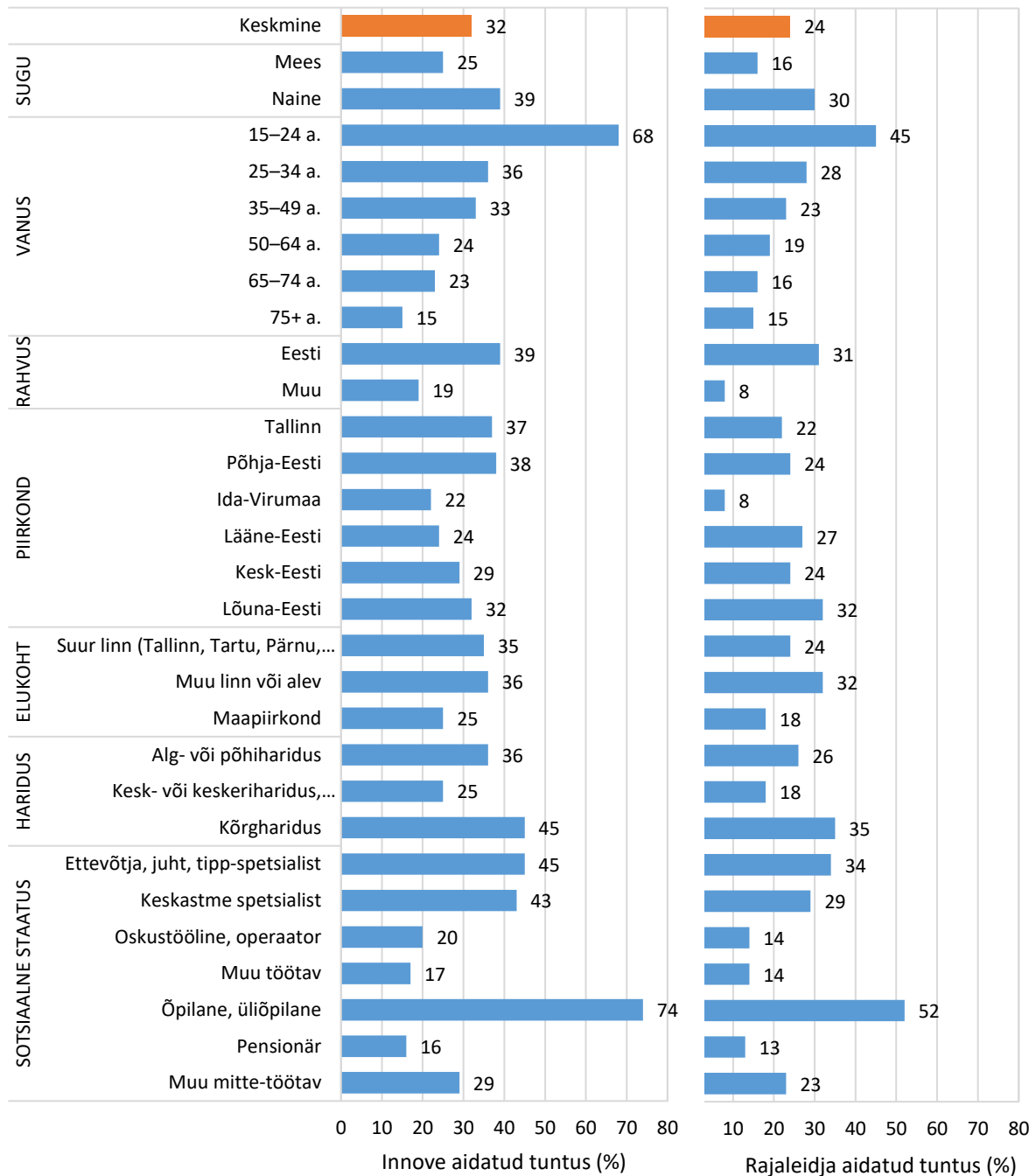
Võrreldes 2016. aasta uuringuga on Innove aidatud tuntus Eesti elanike seas kasvanud, kuid Innove Rajaleidja tuntus kahanenud.

Varasemates uuringutes on Innove Rajaleidja aidatud tuntus olnud kõrgem kui Innovel (joonis 5). Erinevate aastate tulemuste võrdlemisel tuleb tähele panna, et 2016. ja 2018. aasta uuringute valim oli märkimisväärselt suurem kui 2014. aasta uuringus ning iga kordusuuringu käigus on metoodikat täiendatud. Siiski viitavad tulemused, et Innove Rajaleidja tuntus on ajas järjest kahanenud.



Joonis 5. Innove ja Innove Rajaleidja aidatud tuntus elanike seas (2014, 2016, 2018, %)

Allikas: Omnibussi uuring, autorite koostatud



Joonis 6. Innove ja Innove Rajaleidja aidatud tuntus elanike rühmades, 2018

Allikas: Omnibussi uuring, autorite koostatud

Vastajatel, kes teadsid Innove või Innove Rajaleidja brändi, paluti selgitada, millega kumbki neist organisatsioonidest tegeleb ning mis teenuseid pakub.

Sarnaselt kahe varasema uuringuga oli Innovest kuulnud elanike seas kõige rohkem neid, kes ei teadnud, millega Innove tegeleb (35%). Suur osa vastajatest (26%) arvas, et Innove tegeleb üldiste haridusküsimustega, ilma konkreetseid tegevusi täpsustamata. 12% vastajatest seostas Innove eksamite ja/või tasemetööde korraldamisega, 9% nimetas Innove pakutavaid koolitusi ning 8% arvas, et Innove pakub karjääriinõustamist. Ülejäänud tegevusi nimetas väike osa vastajatest (tabel 2).

2016. aasta uuringus ei osanud Innove tegevusi nimetada 48% vastajatest, kes olid Innovest kuulnud (n = 276, 37% vastajatest 2014. aastal). 37% seostas Innove üldiste haridusküsimustega (sh haridussüsteemi korraldus, õppematerjalide koostamine, riigieksamite ja tasemetööde korraldamine), 9% toetuste ja projektidega ning 7% muude tegevustega (nt innovatsioon, invatoetused, kodakondsuse probleemid).

Tabel 2. Elanike spontaanne teadlikkus Innove ja Innove Rajaleidja tegevustest ja teenustest, 2018

Innovele omistatud tegevused ja teenused (n = 328)	%
Ei tea/ ei oska öelda	35
Üldised täpsustamata haridusküsimused	26
(Riigi)eksamite korraldamine	12
Koolituste pakkumine ja korraldamine	9
Karjääriinfo ja karjääriinõustamine	8
Muud tegevused (sh uuringute tegemine, toetuste maksmine, projektide hindamine)	8
Eesti keele ja kodakondsuseksamite korraldamine	4
HEV õpilaste nõustamine ja vahendite loomine	3
Õppenõustamine	3
Õppekavade arendamine	2
Õppematerjalide, õppevara koostamine	1
Rajaleidjale omistatud tegevused ja teenused (n = 240)	%
Karjääriinfo ja karjääriinõustamine	32
Ei tea/ ei oska öelda	23
Nõustamine (sh logopeediline, psühholoogiline, eripedagoogiline)	12
Üldised täpsustamata haridusküsimused	11
Noorte abistamine ja toetamine õppimisel	11
Muud tegevused	10

Allikas: elanike küsitlus, autorite koostatud

32% Rajaleidjast kuulnud elanikest nimetas Rajaleidja tegevusena karjääriinfo jagamist ja karjääriinõustamist (sh kooli, eriala, ameti valimine). Veerand vastajatest oli küll Rajaleidjast kuulnud, kuid ei osanud nimetada ühtegi tegevust või teenust (tabel 2). Veel nimetati Rajaleidja tegevustena erinevaid nõustamisteenuseid (12%), üldiste haridusküsimustega tegelemist (11%) ning noorte abistamist ja toetamist õppimisel (11%). Muude tegevustena omistati Rajaleidjale koolituste korraldamist, vabatahtlike võrgustikuga tegelemist, õppematerjalide koostamist, ettevõtlike toetamist, koduõppe korraldamist, materjalide kirjastamist, pagulaste toetamist.

2016. aasta uuringus ei osanud Rajaleidja tegevusi nimetada 42% neist, kes olid Rajaleidjast kuulnud (n = 353). 2014. aasta uuringus oli selliseid vastajaid 46%. 2016. aasta uuringus nimetasid elanikud

Rajaleidja tegevustena karjäärinõustamist ja elukutse valikut (32%), noorte tööle suunamist ja töövahendust (10%), täienduskoolituste pakkumist (3%) või muid tegevusi (12%).

Elanike küsitluse tulemused viitavad, et ühiskonnas tervikuna on teadlikkus Innove ja Innove Rajaleidja brändidest madal. Viimastel aastatel on teadlikkus Innove Rajaleidjast mõnevõrra vähenenud, samas kui teadlikkus Innove on veidi paranenud ning elanikud oskavad mõlema organisatsiooniga seostada rohkem tegevusi ja teenuseid kui varem.

2. SA Innove ja Innove rajaleidja spontaanne tuntus sihtrühmades

SA Innove spontaanne tuntuse väljaselgitamiseks paluti vastajatel ilma abimaterjale kasutamata nimetada asutusi, mis tegelevad Eestis haridusküsimuste korraldamisega nagu näiteks riiklike eksamite ja tasemetööde korraldamine, kutsehariduse ja õpipoisiõppe tutvustamine, haridusuuringute korraldamine (PISA), riiklike õppekavade arendus jms.

Sihtrühmade esindajatest 16% ei osanud spontaanselt nimetada ühtegi organisatsiooni, 63% vastajatest nimetas Innove, 32% Haridus- ja Teadusministeeriumit ning 13% vastajatest Rajaleidjat. Kokku nimetati üle 20 erineva asutuse (sh nii täpse nimega kui üldnimetusega või mõne asutuse konkreetset osa) enam kui 2200-l korral. Neist annab ülevaate sõnapilv, kus organisatsiooni nime suurus viitab selle nimetamise sagedusele (joonis 7).

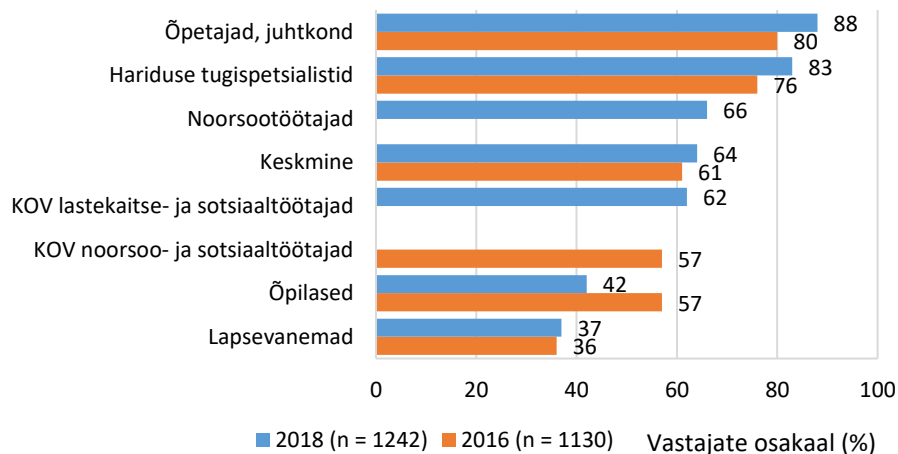


Joonis 7. Sihtrühmade spontaanne teadlikkus Eestis haridusküsimustega tegelevatest asutustest, 2018

Allikas: veebiküsitluse tulemused, autorite koostatud Word Art veebiprogrammis

**Innove spontaanne tuntus on jäänud samale tasemele
võrreldes 2016. aastaga.**

SA Innove spontaanne tuntus sihtrühmades 2018. aastal on keskmiselt 64% (61% aastal 2016²). Keskmisest sagedamini nimetasid haridusküsimuste korraldamisega tegelevate asutuste hulgas Innovet õpetajad ja juhtkonna liikmed ning hariduslikke tugiteenuseid osutavad spetsialistid (joonis 8). Keskmisest harvem meenus Innove õpilastele ja lapsevanematele. Innove spontaanse tuntuse vähenemine õpilaste hulgas on seotud vastajate profiiliga, kui 2016. aastal olid vastajateks peamiselt gümnaasiumiõpilased, siis 2018. aasta küsitlusele vastanute hulgas nende osakaal vähenes ning suurenes kutsekooli õpilaste arv ja lisandusid põhikooli õpilased (joonis 3). Spontaanselt nimetas Innovet 35% põhikooliõpilastest, 33% kutsekooliõpilastest ning 73% gümnaasistidest. Seega gümnaasistide hulgas on SA Innove tuntus 2018. aastal statistiliselt oluliselt suurem kui 2016. aastal³. Lapsevanematest nimetas spontaanselt Innovet 28% koolieelikute ehk 3–7-aastaste laste vanematest ja 44% põhikooli õpilaste vanematest. Põhikooli õpilaste vanemate teadlikkus Innovest on statistiliselt oluliselt suurem kui koolieelikute vanematel⁴.



Joonis 8. SA Innove spontaanne tuntus sihtrühmades (%)

Allikas: veebiküsitluse tulemused, autorite koostatud

** 2016. aasta uuringus küsitleti gümnaasiumiõpilasi. 2018. aasta uuringus küsitleti lisaks põhikooli õpilasi, kuid ei küsitletud kutsekoolides töötavaid tugispetsialiste, gümnaasistide ja kutsekooli õpilaste vanemaid.

Innove Rajaleidja võrgustiku spontaanse tuntuse välja selgitamiseks paluti vastajatel ilma kõrvaliste abimaterjalideta nimetada organisatsioone, mis pakuvad noortele karjääri- ning õppenõustamisteenuseid, näiteks logopeediline-, eripedagoogiline-, sotsiaalpedagoogiline-, psühholoogiline nõustamine.

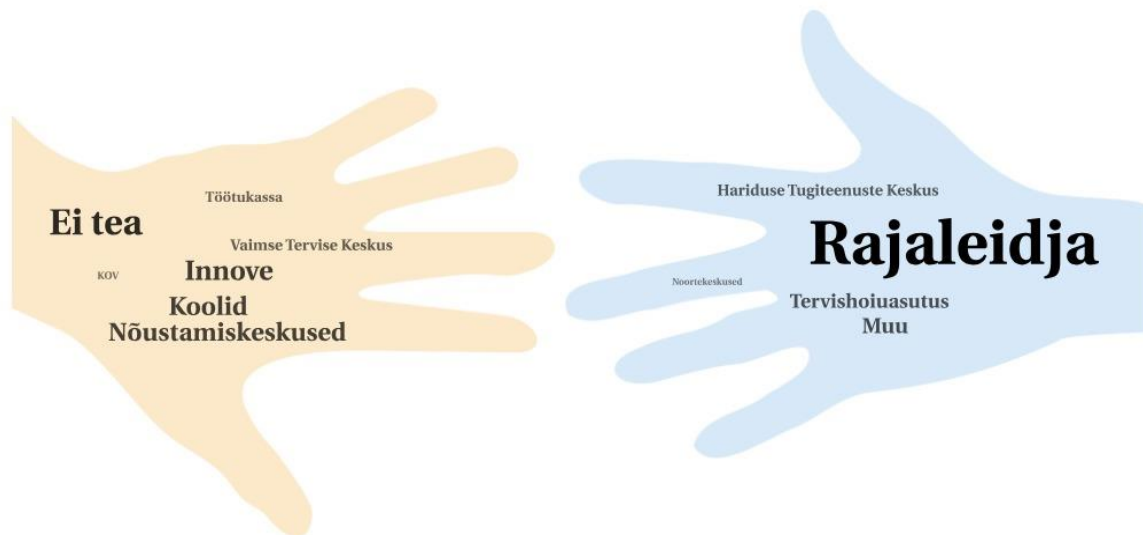
Sihtrühmade esindajatest 21% ei osanud spontaanselt nimetada ühtegi organisatsiooni, 60% vastajatest nimetas Rajaleidjat, 12% Innovet ning 10% vastajatest nõustamiskeskuseid ja 10% erinevaid koole. Kokku nimetati üle 10 erineva asutuse (sh nii täpse nimega kui üldnimetusega või mõne asutuse konkreetset osa) enam kui 1800-l korral. Alljärgneval joonisel on teiste hulgas nimetatud tervishoiuasutusi, muid asutusi, Vaimse Tervise Keskuseid, Hariduse Tugiteenuste Keskust,

² 2016 ja 2018 aasta uuringute tulemused ei ole hii-ruut testi põhjal statistiliselt oluliselt erinevad.

³ Hii-ruut test, $p = 0,02$

⁴ Hii-ruut test, $p = 0,01$

Töötukassat, noortekeskusi ja kohalikku omavalitsust. Neist annab ülevaate sõnapilt, kus organisatsiooni nime suurus viitab selle nimetamise sagedusele (joonis 9).



Joonis 9. Sihtrühmade spontaanne teadlikkus noortele karjääri- ja õppenõustamisteenuseid pakkuvatest organisatsioonidest, 2018

Allikas: veebiküsitluse tulemused, autorite koostatud Word Art veebiprogrammis

Innove Rajaleidja võrgustiku spontaanne tuntus sihtrühmades on keskmiselt 61% (see ei ole statistiliselt oluliselt erinev SA Innove spontaanselt tuntuusest aastal 2018). Võrreldes 2016. aasta uuringuga on Innove Rajaleidja spontaanne tuntus sihtrühmades keskmiselt statistiliselt oluliselt vähenenud (72% aastal 2016). Keskmisest sagedamini nimetasid Innove Rajaleidjat oma vastustes haridusasutuste tugispetsialistid, KOV lastekaitse- ja sotsiaaltöötajad, õpetajad ja juhtkonna liikmed ning noorsootöötajad (joonis 10). Keskmisest harvem nimetasid Innove Rajaleidjat spontaanselt lapsevanemad ja õpilased. Õpilaste sihtrühma vastuseid mõjutab vastajate profiil, kuna põhikooliõpilastest nimetas spontaanselt Innove Rajaleidjat 25%, kutsekooliõpilastest 19% ning gümnasistidest 41%. Kusjuures põhikooli ja kutsekooli õpilaste spontaanne teadlikkus Innove Rajaleidjast on statistiliselt oluliselt väiksem võrreldes gümnasistidega⁵. Võrreldes 2016. aastaga on gümnasistide spontaanne teadlikkus Innove Rajaleidjast statistiliselt oluliselt vähenenud (vastavalt 65% vs 41%⁶). Innove Rajaleidja spontaanne tuntus erineb statistiliselt oluliselt aineõpetajate vs kutseõpetajate (vastavalt 79% vs 56%⁷), klassiõpetajate vs kutseõpetajate (vastavalt 73% vs 56%⁸) ja õpetajate vs juhtkonna (vastavalt 76% vs 84%⁹) vahel.

⁵ Hii-ruut test, vastavalt $p = 0,03$ ja $p < 0,01$

⁶ Hii-ruut test, $p < 0,01$

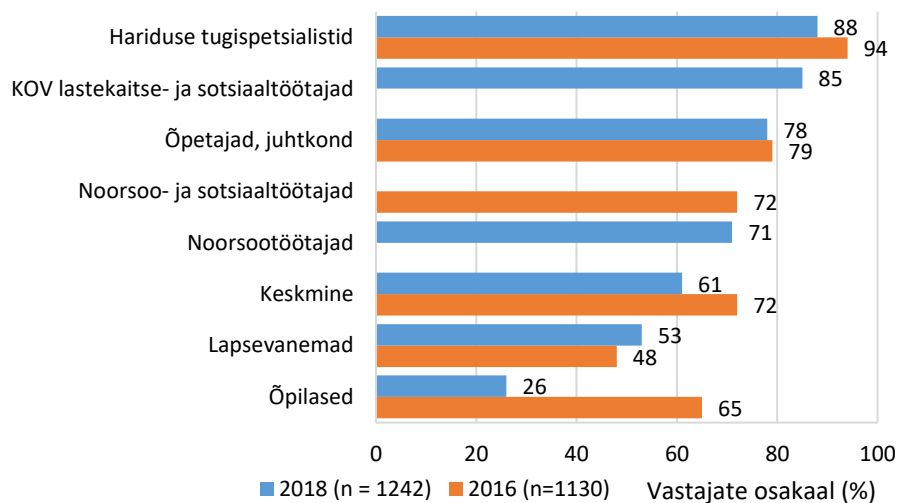
⁷ Hii-ruut test, $p < 0,01$

⁸ Hii-ruut test, $p = 0,03$

⁹ Hii-ruut test, $p = 0,04$

Innove Rajaleidja spontaanne tuntus on võrreldes 2016. aastaga vähenenud, kuid on sarnane Innovega.

Siiski võib Innove Rajaleidja spontaanne tuntus sihtrühmades olla eelnevalt kirjeldatust pisut suurem, kuna 6% vastajatest nimetas noortele karjääri- ning õppenõustamisteenuseid pakkuvate asutuste hulgas ka Innove ilma Rajaleidjat välja toomata. Asutuste omavahelise seotuse tõttu võis osa vastajatest Innove all silmas pidada ka Rajaleidjat. Küsitlusuuringu tulemuste põhjal ei saa seda tagantjärele kindlaks teha, kuid teatud määral võib see Innove Rajaleidja spontaanset tuntu suurendada.



Joonis 10. Innove Rajaleidja spontaanne tuntus sihtrühmades (%)

Allikas: veebiküsitluse tulemused, autorite koostatud

Märkus: 2016. aasta ja 2018. aasta keskmine hinnang Rajaleidja spontaansele tuntuks on statistiliselt oluliselt erinevad (hii-ruut test, $p < 0,01$)

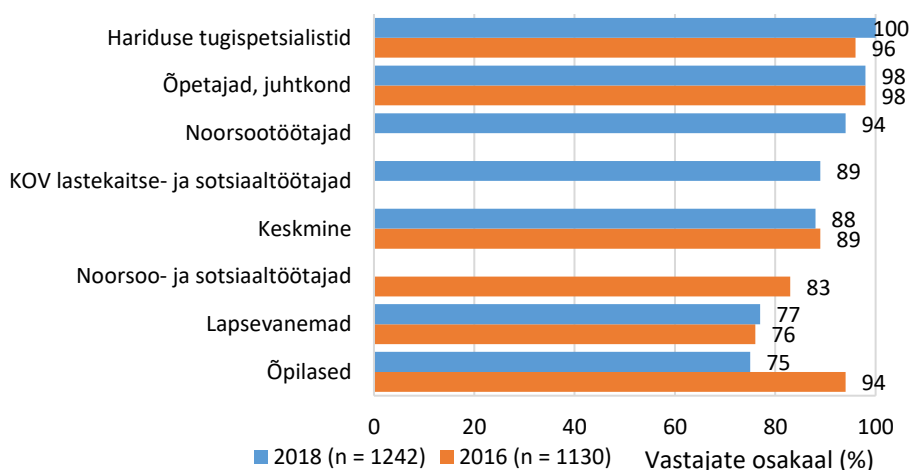
3. SA Innove ja Innove Rajaleidja aidatud tuntus sihtrühmades

Innove ja Innove Rajaleidja võrgustiku **aidatud tuntuks** leidmiseks paluti sihtrühmade esindajatel ette antud loendis märkida, milliste asutuste olemasolust nad on teadlikud. Nimekirjas oli kümme organisatsiooni, sh ka SA Innove ja Innove Rajaleidja ning kaks välja mõeldud organisatsiooni.

Mõlema organisatsiooni aidatud tuntus sihtrühmades on keskmiselt 88%. Õpetajate ja hariduse tugispetsialistide seas on Innove ja Innove Rajaleidja aidatud tuntus väga kõrge, lähenedes sajale protsendile. Võrreldes 2016. aasta uuringuga on enamike sihtrühmade aidatud teadlikkus Innove ja Innove Rajaleidjast jäänud samale tasemele (joonis 11, joonis 12). Õpilaste vähenenud teadlikkus on seotud nende profiiliga, põhikooliõpilastest 66% märkis Innove etteantud loendis, gümnasistidest 89% ja kutsekooli õpilastest 74%. Rajaleidja olemasolust oli teadlik 62% põhikooliõpilastest, 93% gümnasistidest ja 75% kutsekooli õpilastest. Kuna 2018. aastal suurenes vastajate seas põhi- ja

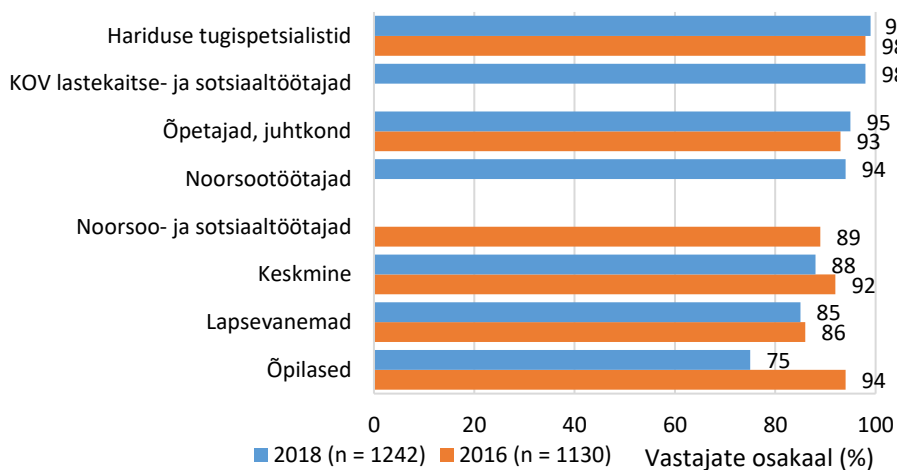
kutsekooli õpilaste osakaal ning nende aidatud teadlikkus Innovest ja Innove Rajaleidjast on gümnasistidest statistiliselt oluliselt madalam¹⁰, siis on kogu õpilaste sihtrühma teadlikkus Innovest ja Innove Rajaleidjast madalam võrreldes 2016. aasta tulemustega.

Noorsoo- ja sotsiaaltöötajate tulemust 2016. aastal vähendasid sinna gruppi asetatud perearstid, kellest ca pooled ei olnud kuulnud Innovest ja ca 30% Rajaleidjast. KOV-ide sotsiaaltöötajad ja töötukassa konsultandid teadsid mõlemat asutust 2016. aastal 100%-liselt, noorsootöötajate seas oli teadlikkus mõlemast organisatsioonist ca 96%.



Joonis 11. SA Innove aidatud tuntus sihtrühmades (%)

Allikas: veebiküsitluse tulemused, autorite koostatud



Joonis 12. Innove Rajaleidja aidatud tuntus sihtrühmades (%)

Allikas: veebiküsitluse tulemused, autorite koostatud

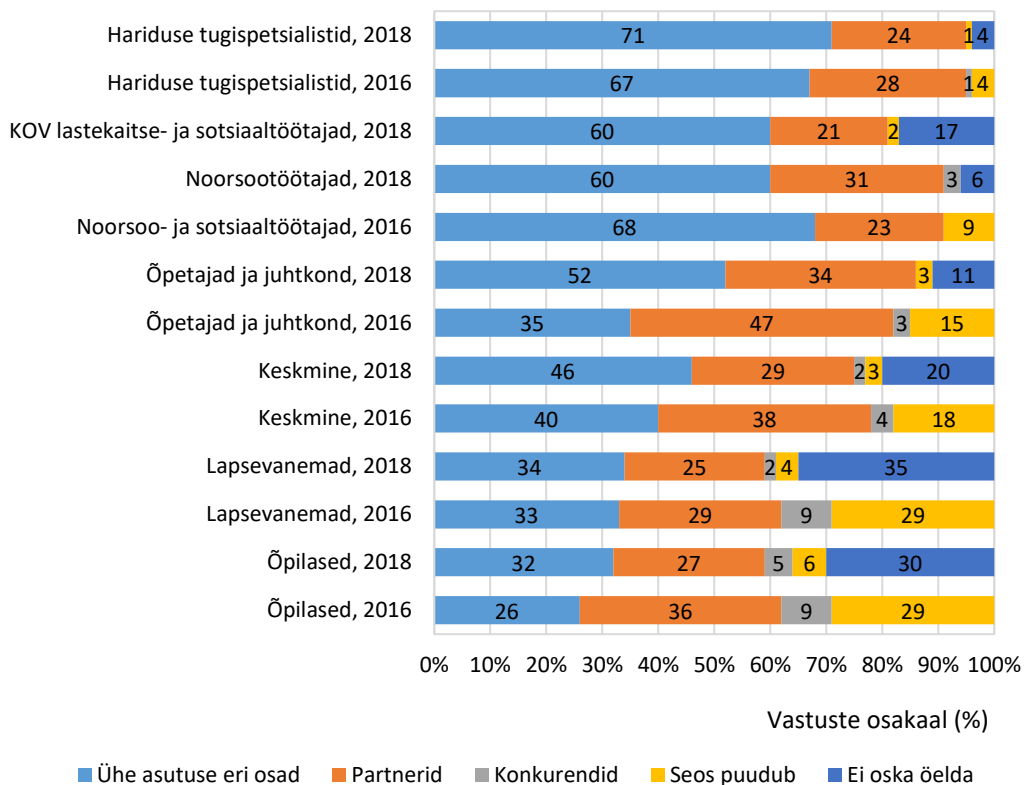
¹⁰ Hii-ruut test, $p < 0,01$

4. SA Innove ja Innove Rajaleidja omavaheline seos

SA Innove ja Innove Rajaleidja **omavahelise seostamise** uurimiseks anti vastajatele ette viis organisatsioonide paari ning paluti iseloomustada nendevahelist suhet: kas nad on konkurendid, partnerid, üksteise osad või seos nende vahel puudub täielikult. 2018. aastal lisati valikuvõimalusena variant „ei oska öelda“. SA Innove ja Rajaleidja omavahelise seostamise tulemused on toodud joonis 13.

Teadlikkus organisatsioonide omavahelisest seosest pole enamike sihtrühmade seas võrreldes varasema uuringuga muutunud.

Enamike sihtrühmade vastused võrreldes 2016. aasta uuringuga pole oluliselt muutunud. Õpetajate ja juhtkonna liikmete teadlikkus on paranenud, 52% peab Innovet ja Innove Rajaleidjat ühe asutuse eri osadeks ning 34% vähemalt partneriteks. Sihtrühmade keskmises hinnangus on statistiliselt oluliselt suurenenud nende osakaal, kes märkisid Innove ja Innove Rajaleidja ühe organisatsiooni eri osadeks ning vähenenud nende osakaal, kes peavad neid asutusi partneriteks.



Joonis 13. SA Innove ja Innove Rajaleidja seostamine sihtrühmades (%)

Allikas: veebiküsitluse tulemused, autorite koostatud

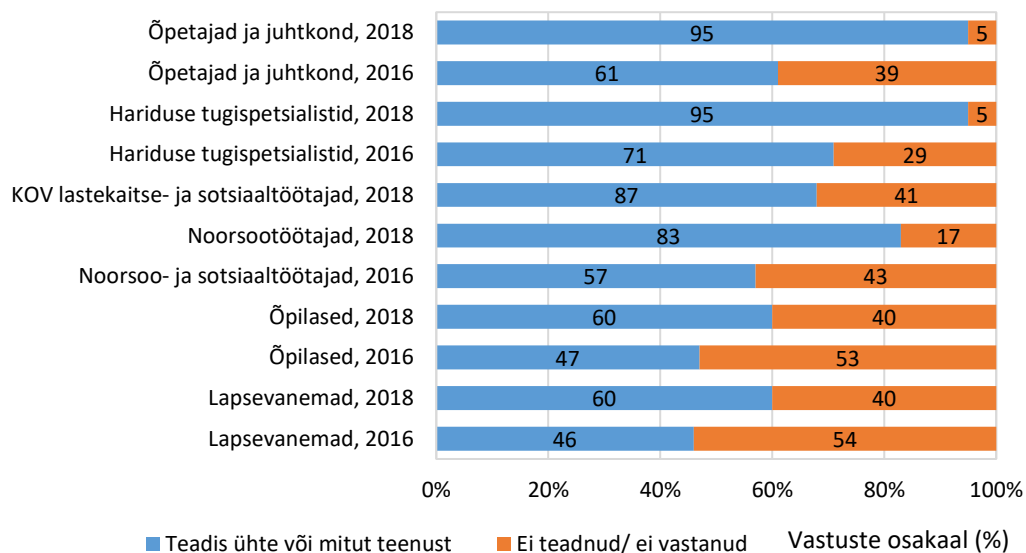
Vastusevariandi „ei oska öelda“ lisamine andis mitmetele sihtrühmadele võimaluse täpsemalt vastata. Kui 2016. aasta uuringus märkis üsna märkimisväärne osa lapsevanematest ja õpilastest, et Innove ja Rajaleidja vahel puudub seos, siis 2018. aastal märkis ligikaudu sama suur osa vastajatest, et ei oska nende organisatsioonide omavahelist seost määrata. Nende kahe organisatsiooni omavaheline seos ei ole selge ka 11%-le õpetajatest ja juhtkonnast ning 17%-le kohalike omavalitsuste lastekaitse- ja sotsiaaltöötajatest.

5. SA Innove ja Innove Rajaleidja teenuste tuntus sihtrühmades

SA Innove ja Innove Rajaleidja võrgustiku poolt pakutavate **teenuste spontaanse tuntuse** mõõtmiseks paluti vastajatel ilma abimaterjale kasutamata nimetada kummagi organisatsiooni poolt pakutavaid tegevusi ja/ või teenuseid.

Mõlema organisatsiooni pakutavate teenuste tuntus on võrreldes varasema uuringuga kõikides sihtrühmades kasvanud.

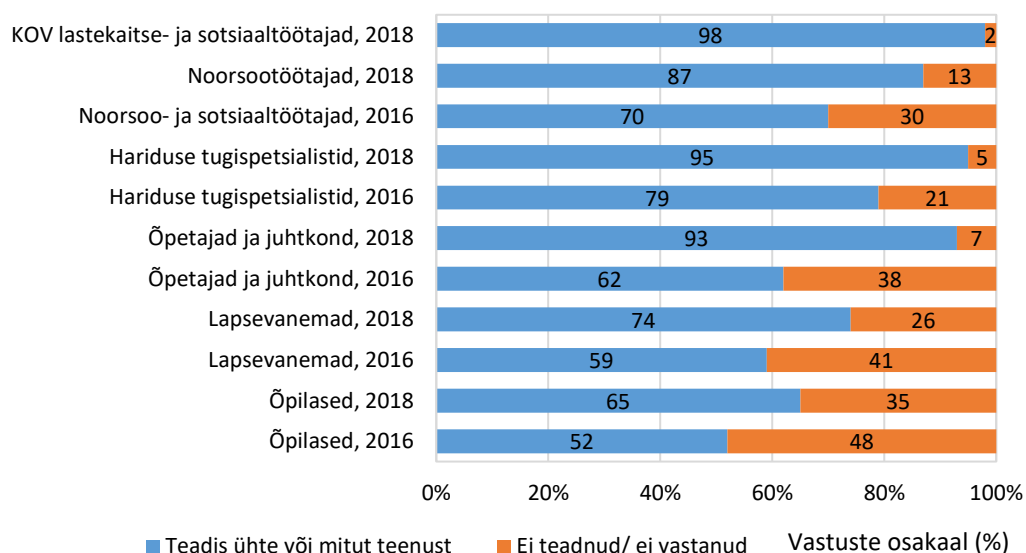
Võrreldes 2016. aasta uuringuga oskas ühte või mitut **Innove poolt pakutavat teenust** nimetada suurem osakaal vastajatest kõigis sihtrühmades (joonis 14). Õpetajatest, juhtkonna liikmetest ning hariduse tugispetsialistidest nimetas vähemalt ühte Innove tegevust või teenust 95% vastajatest. Õpilaste ja lapsevanemate teadlikkus on samuti eelneva uuringuga võrreldes kasvanud ca 13 protsendipunkti võrra.



Joonis 14. Sihtrühmade teadlikkuse SA Innove pakutavatest teenustest (2016 ja 2018, %)

Allikas: veebiküsitluse tulemused, autorite koostatud

Võrreldes 2016. aasta uuringuga oskas ühte või mitut **Innove Rajaleidja poolt pakutavat teenust** nimetada suurem osakaal vastajatest kõigis sihtrühmades (joonis 15). Kohaliku omavalitsuse lastekaitse- ja sotsiaaltöötajatest, hariduse tugispetsialistidest ning õpetajatest ja juhtkonna liikmetest nimetas vähemalt ühte Rajaleidja tegevust või teenust üle 90% vastajatest. Õpilaste ja lapsevanemate teadlikkus on samuti eelneva uuringuga võrreldes oluliselt kasvanud.



Joonis 15. Sihtrühmade teadlikkus Innove Rajaleidja pakutavatest teenustest (2016 ja 2018, %)

Allikas: veebiküsitluse tulemused, autorite koostatud

2016. aastal tehtud uuringus oli sihtrühmade aidatud teadlikkus Innove teenuseid, mida Innove või Rajaleidja pakuvad, ei osanud paljud vastajad nimetada. Kõige sagedamini seostati Innove eksamite ja tasemetööde korraldamisega (tegevust nimetas keskmiselt 36% vastajatest, eelkõige õpetajad, juhtkonna liikmed (43%) ning hariduse tugispetsialistid (43%)). Noorsoo- ja sotsiaaltöötajad nimetasid ka Innove erinevaid projektide rahastamisega seotud tegevusi (20%). Rajaleidjat seostati 2016. aastal peamiselt karjääriteenustega (keskmiselt 47% vastajatest) ning vähem õppenõustamise ja tugiteenustega (keskmiselt 18% vastajatest).

Võrreldes varasema uuringuga oskasid seekordse uuringu sihtrühmad nimetada mitmeid Innove tegevusi ja teenuseid (tabel 3). Kõige enam seostatakse Innove riigieksamite ja põhikooli lõpueksamite ning tasemetööde ettevalmistamise ja korraldamisega. Sageli nimetati ka õppenõustamis- ja muid tugiteenuseid (sh psühholoogi, sotsiaalpedagoogi, logopeedi ja eripedagoogi nõustamist). Lapsevanemad, noorsoo-, lastekaitse- ja sotsiaaltöötajad märkisid sageli ka karjääriinfo ja -nõustamise teenuseid.

Innove Rajaleidja teenustena nimetasid sihtrühmad spontaanselt peamiselt õppenõustamist ja muid tugiteenuseid (sh psühholoogi, sotsiaalpedagoogi, logopeedi ja eripedagoogi nõustamist) ning karjääriinfo jagamist ja karjäärinõustamist (tabel 3). Üksikute muude tegevustena nimetasid vastajad Innove Rajaleidja teenustena uuringute tegemist, trükiste, analüüside ja statistika koostamist,

hariduslike erivajadustega õpilaste ja nende vanemate nõustamist, loenguid ja koolitusi õpilastele, lapsevanematele ning haridustöötajatele.

Tabel 3. Sihtrühmade spontaanne teadlikkus Innove ja Innove Rajaleidja teenustest (2018, %)

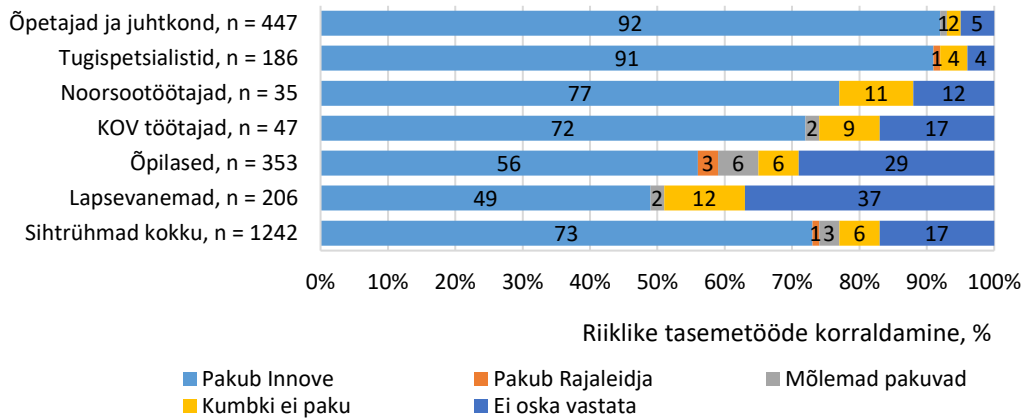
Innove pakutavad teenused	Õpetajad ja juhtkond	Hariduse tugispetsialistid	Õpilased	Lapsevanemad	Noorsootöötajad	KOV lastekaitse- ja sotsiaaltöötajad
Eksamite ettevalmistus ja korraldus	66	65	52	39	55	39
Tasemetööde ettevalmistus ja korraldus	41	35	17	23	14	20
Õppenõustamine ja muud tugiteenused	20	37	25	25	34	39
Karjääriinfo ja karjäärinõustamine	15	26	20	24	34	29
Koolitused, sh õpetajatele ja koolijuhtidele	30	18	6	17	24	20
ELi toetuste vahendamine hariduse ja tööelu vallas, haridusprojektide toetamine	21	17	5	15	28	39
Õppekavade arendamine ja nõustamine	19	19	7	7	17	27
Õppematerjalide, õppevara koostamine	19	20	9	7	3	12
Uuringute tegemine (PISA, TALIS, rahulolu-uuringud)	12	12	3	7	14	5
Kutseõppevõimaluste ja kutsehariduse tutvustamine	8	9	5	7	10	10
Rajaleidja pakutavad teenused						
Õppenõustamine ja muud tugiteenused	85	91	45	77	81	94
Karjääriinfo ja karjäärinõustamine	58	59	70	49	71	48
Muu tegevus	11	10	10	6	10	2

Allikas: veebiküsitluse tulemused, autorite koostatud

SA Innove ja Innove Rajaleidja pakutavate teenuste **aidatud tuntuse** uurimiseks paluti vastajatel etteantud loendis märkida, milliseid nimetatud teenuseid nende arvates Innove ja/või Innove Rajaleidja pakuvad.

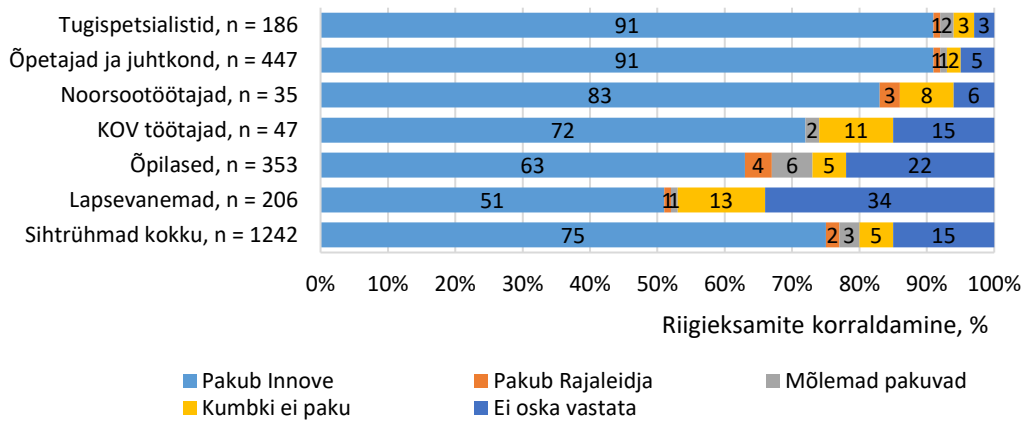
2016. aasta uuringus märkisid sihtrühmad Innove teenusteks sagedamini (keskmiselt 60–70% vastajatest) riigieksamite, riiklike tasemetööde ja põhikooli lõpueksamite korraldamise. Keskmiselt pooled vastajad seostasid Innovega eesti keele tasemeeksamite korraldamist, riiklike õppekavade arendamist, PISA testi tegemist ning õpetajate ja koolijuhtide koolitusi. Osa vastajatest omistas Innovele ka Rajaleidja teenuseid, mis pole vale, arvestades, et Rajaleidja on Innove osa.

Selles uuringus osalenud sihtrühmade esindajad märkisid etteantud loendis Innove pakutavateks tegevusteks sagedamini **riiklike tasemetööde, riigieksamite ning põhikooli lõpueksamite korraldamise** (üle 70% kõigist vastajatest, joonis 16, joonis 17, joonis 18). Neid teenuseid pakub õpetajate ja juhtkonna, hariduse tugispetsialistide ning noorsootöötajate hinnangul Innove. Keskmisest harvem seostasid neid teenuseid Innovega õpilased ning lapsevanemad.



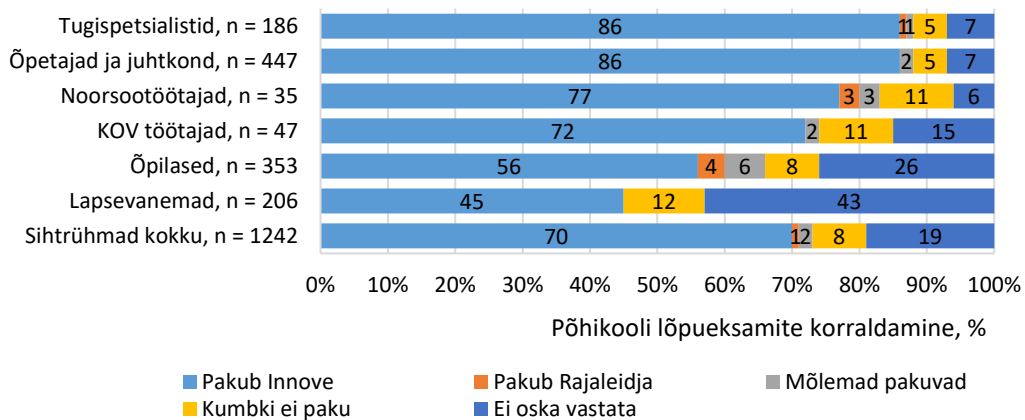
Joonis 16. Riiklike tasemetööde korraldamine, 2018

Allikas: veebiküsitluse tulemused, autorite koostatud



Joonis 17. Riigeksamite korraldamine, 2018

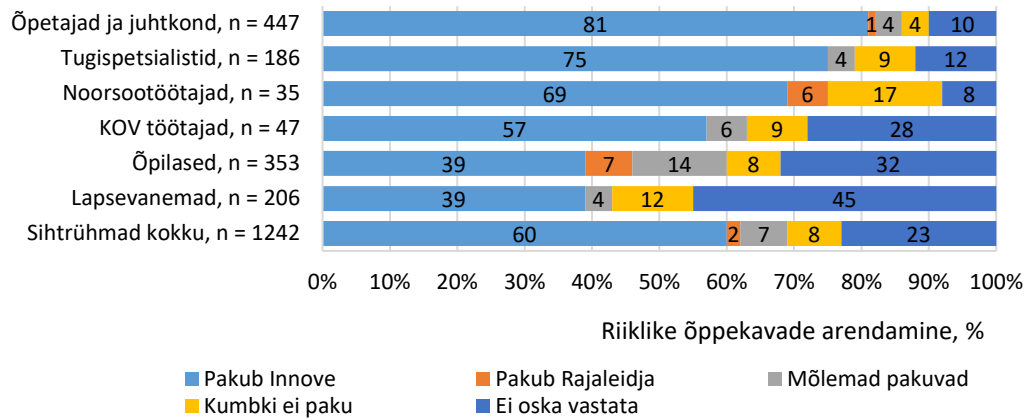
Allikas: veebiküsitluse tulemused, autorite koostatud



Joonis 18. Põhikooli lõpueksamite korraldamine, 2018

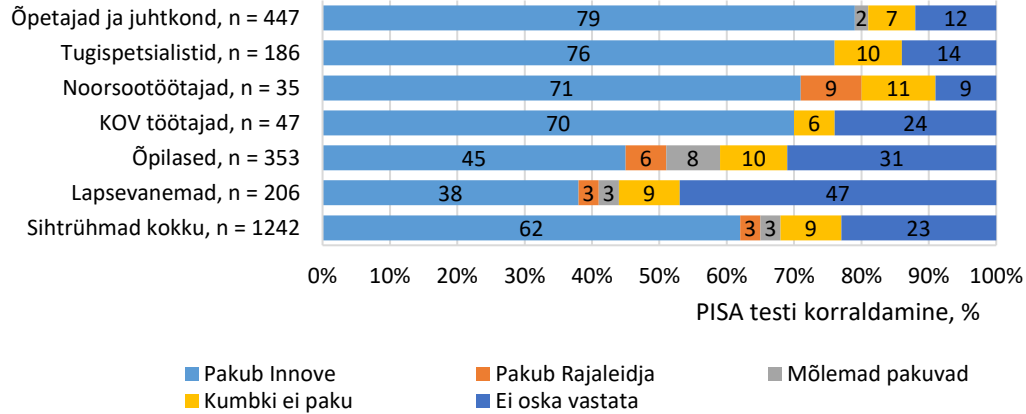
Allikas: veebiküsitluse tulemused, autorite koostatud

Ligikaudu 60% vastajatest seostas Innovega riiklike õppekavade arendamist (joonis 19), PISA testi korraldamist (joonis 20) ja eesti keele tasemeeksamite korraldamist (joonis 21). Keskmisest sagedamini märkisid neid Innove teenuseid õpetajad ja hariduse tugispetsialistid ning harvem õpilased ja lapsevanemad. 2016. aasta uuringus seostas neid nimetatud teenuseid Innovega keskmiselt 50–60% vastajatest ning Rajaleidjaga 2% vastajatest.



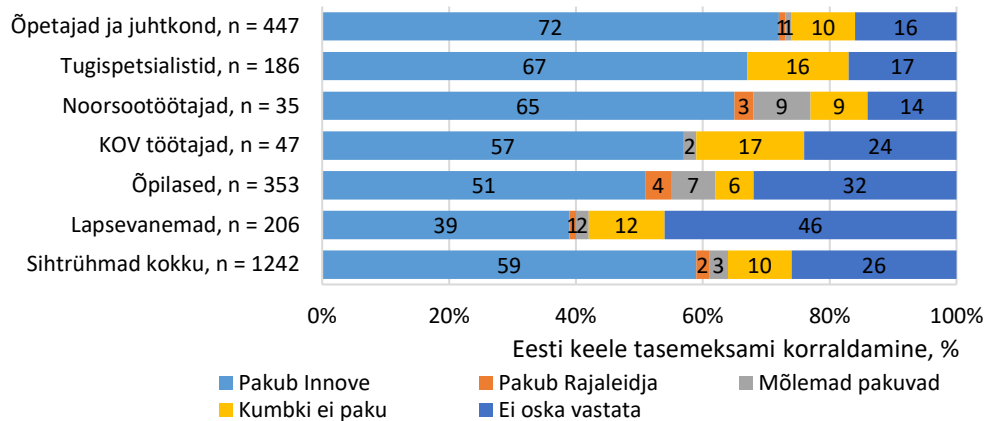
Joonis 19. Riiklike õppekavade arendamine, 2018

Allikas: veebiküsitluse tulemused, autorite koostatud



Joonis 20. PISA testi korraldamine, 2018

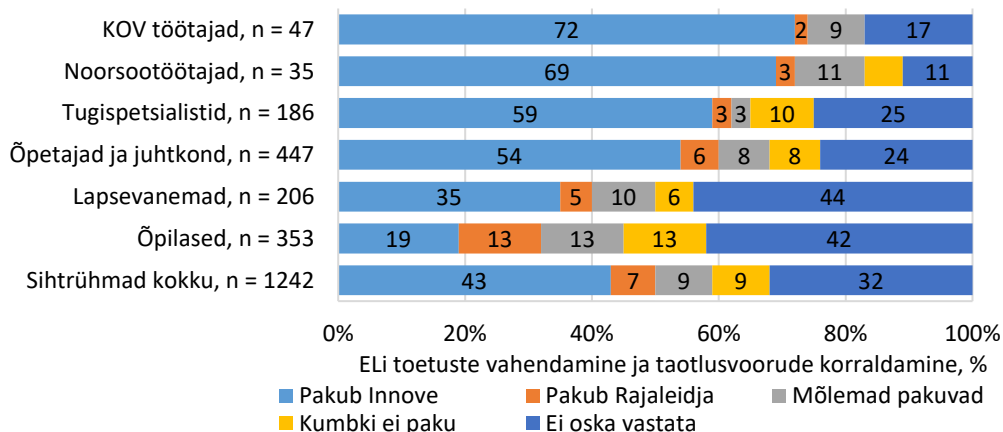
Allikas: veebiküsitluse tulemused, autorite koostatud



Joonis 21. Eesti keele tasemeeksami korraldamine, 2018

Allikas: veebiküsitluse tulemused, autorite koostatud

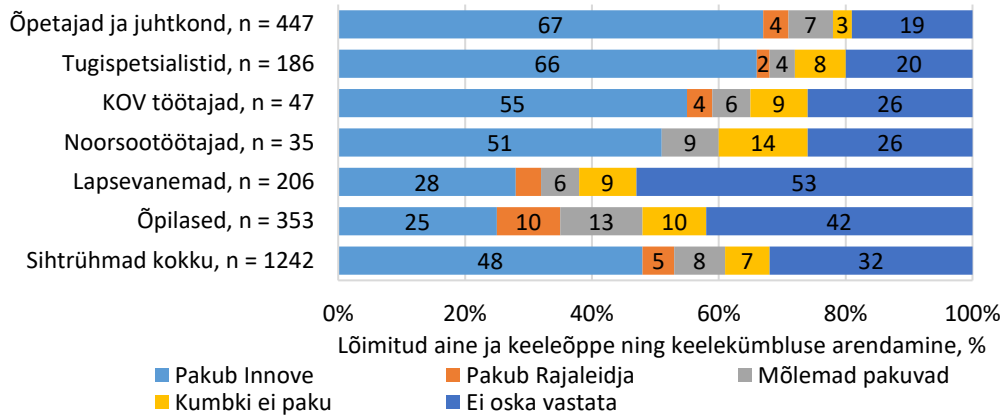
Euroopa Liidu toetuste vahendamist ja taotlusvoorude korraldamist seostasid Innovega keskmiselt sagedamini kohalike omavalitsuste lastekaitse- ja sotsiaaltöötajad ja noorsootöötajad (joonis 22). Hariduse tugispetsialistidest ja õpetajatest ligikaudu pooled arvasid, et teenust pakub Innove, veerand ei osanud vastata ning ligikaudu iga kümnes arvas, et see teenuse pole seotud ei Innove ega Innove Rajaleidjaga. Enam kui 40% lapsevanematest ja õpilastest ei osanud vastata kumb organisatsioon seda teenust pakub. 2016. aasta uuringus seostas Euroopa Liidu toetuste vahendamist Innovega 55% tugispetsialistidest, 52% noorsoo- ja sotsiaaltöötajatest ning 45% õpetajatest. Rajaleidja tegevuseks pidas seda keskmiselt 6% vastajatest.



Joonis 22. Euroopa Liidu toetuste vahendamine, taotlusvoorude korraldamine, 2018

Allikas: veebiküsitluse tulemused, autorite koostatud

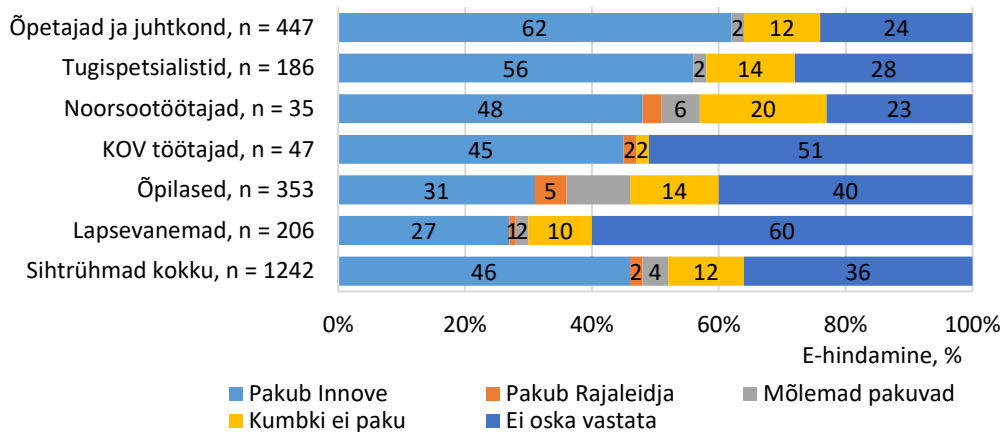
Lõimitud aine ja keeleõppe ning keelekümbuse arendamist pidas Innove teenuseks kaks kolmandikku õpetajatest ja hariduse tugispetsialistidest, pool kohaliku omavalitsuse lastekaitse- ja sotsiaaltöötajatest, noorsootöötajatest ning veerand lapsevanematest ja õpilastest (joonis 23). Kolmandik kõigist vastajatest ei osanud küsimusele vastata ning 7% ei seostanud seda Innove ega Innove Rajaleidjaga.



Joonis 23. Lõimitud aine ja keeleõppe ning keelekümbluse arendamine, 2018

Allikas: veebiküsitluse tulemused, autorite koostatud

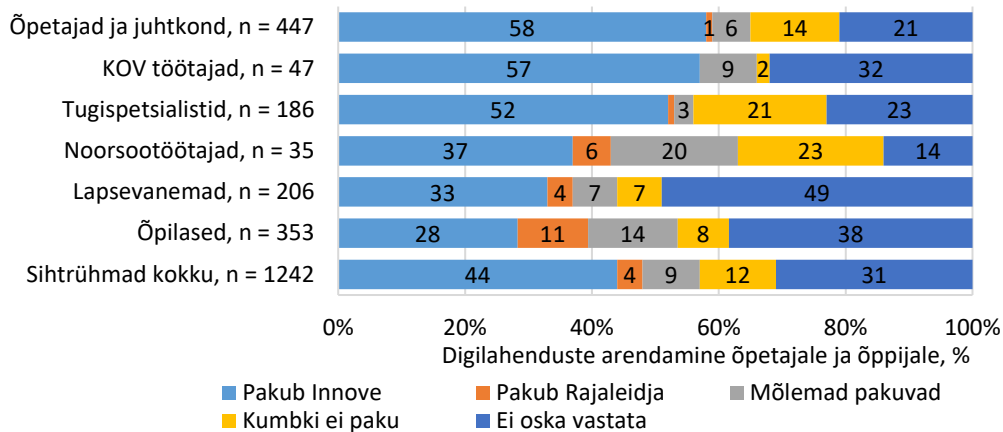
Õpetajatest ja hariduse tugispetsialistidest pool seostas e-hindamise pakkumise Innovega. Kolmandik vastajatest ei osanud vastata ning 12% ei seostanud seda kummagi organisatsiooniga (joonis 24).



Joonis 24. E-hindamine, 2018

Allikas: veebiküsitluse tulemused, autorite koostatud

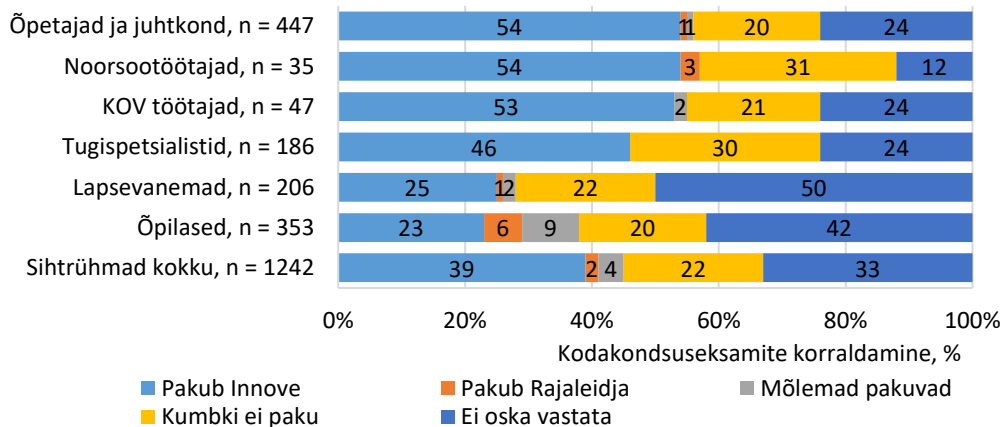
Digilahenduste arendamist õpetajatele ja õppijatele pidas Innove teenuseks pool õpetajatest, KOV töötajatest ja hariduse tugispetsialistidest. 12% vastajatest ei seostanud seda kummagi organisatsiooniga ning 31% ei osanud vastata (joonis 25).



Joonis 25. Digilahenduste arendamine õpetajale ja õppijale, 2018

Allikas: veebiküsitluse tulemused, autorite koostatud

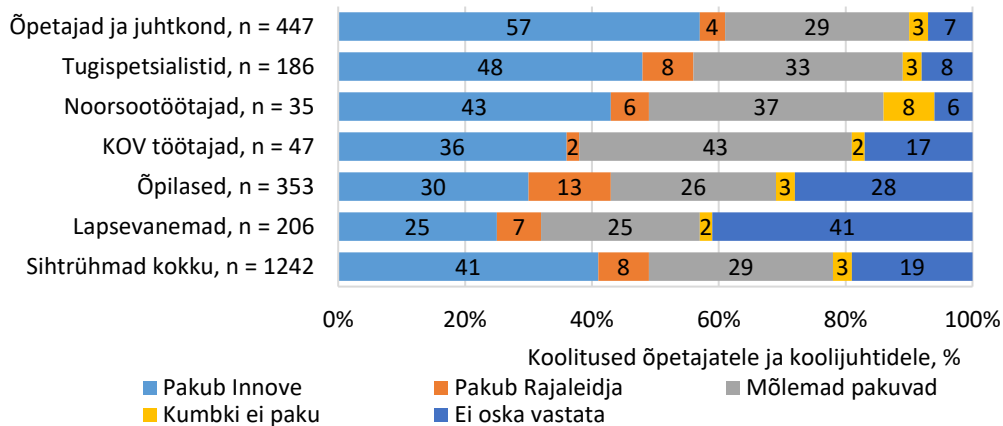
Kodakondsuseksamite korraldamist seostas Innovega pool õpetajatest, noorsootöötajatest ja KOV töötajatest ning veerand lapsevanematest ja õpilastest (joonis 26). 22% vastajatest ei seostanud seda kummagi organisatsiooniga ning kolmandik ei osanud vastata. 2016. aasta uuringus pidas kodakondsuseksamite korraldamist Innove tegevuseks 46% õpetajatest, 31% õpilastest ja hariduse tugitöötajatest, 24% noorsoo- ja sotsiaaltöötajatest ning 17% lapsevanematest. Õpilaste teadlikkus sellest Innove tegevusest võrreldes eelneva uuringuga on vähenenud ning õpetajate, noorsootöötajate, lapsevanemate, hariduse tugispetsialistide ning KOV töötajate puhul veidi suurenenud.



Joonis 26. Kodakondsuseksamite korraldamine, 2018

Allikas: veebiküsitluse tulemused, autorite koostatud

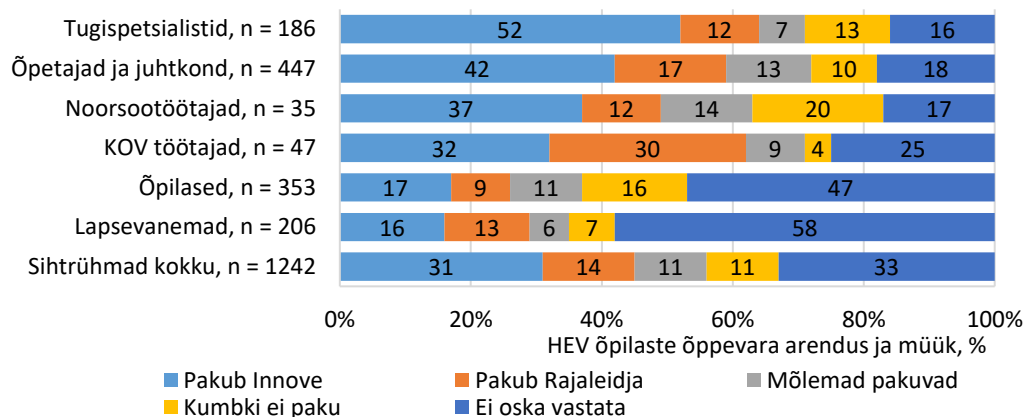
Koolituste korraldamist õpetajatele ja koolijuhtidele seostasid vastajad peamiselt Innovega, lisaks märkis 29% vastajatest, et neid koolitusi pakuvad mõlemad organisatsioonid (joonis 27). 2016. aasta uuringus pidas keskmiselt 52% vastajatest koolituste pakkumist õpetajatele ja koolijuhtidele peamiselt Innove tegevuseks ning keskmiselt 26% vastajatest Rajaleidja tegevuseks. Võrreldes varasema uuringuga peavad vastajad tegevust sagedamini mõlema organisatsiooni ülesandeks.



Joonis 27. Koolitused õpetajatele ja koolijuhtidele, 2018

Allikas: veebiküsitluse tulemused, autorite koostatud

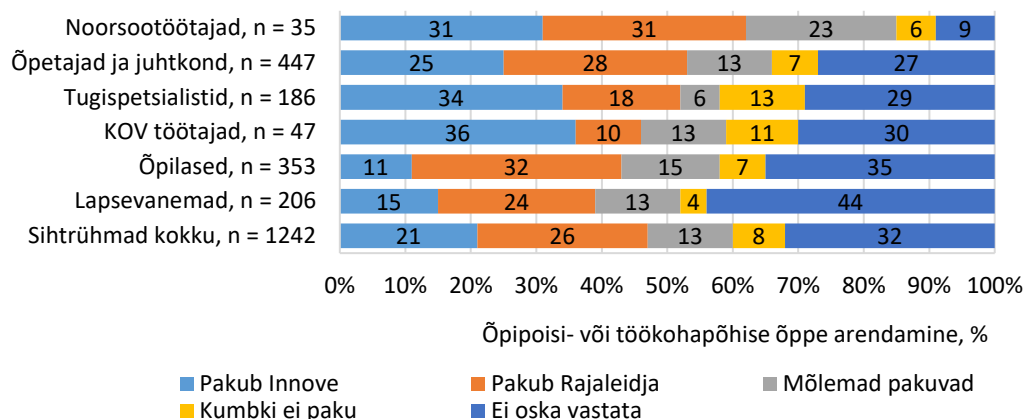
Hariduslike erivajadustega (HEV) õpilaste õppevara arenduse puhul sihtrühmade vastused varieeruvad. Kolmandik vastajatest seostab seda Innovega, 14% peavad seda Innove Rajaleidja ning 11% vastajatest mõlema organisatsiooni tegevuseks (joonis 28). Võrreldes 2016. aasta uuringuga on tulemused sarnased, sest siis pidas seda Innove tegevuseks keskmiselt 31% vastajatest ning Rajaleidja tegevuseks keskmiselt 12% kõigist vastajatest.



Joonis 28. Hariduslike erivajadustega õpilaste õppevara arendus ja müük, 2018

Allikas: veebiküsitluse tulemused, autorite koostatud

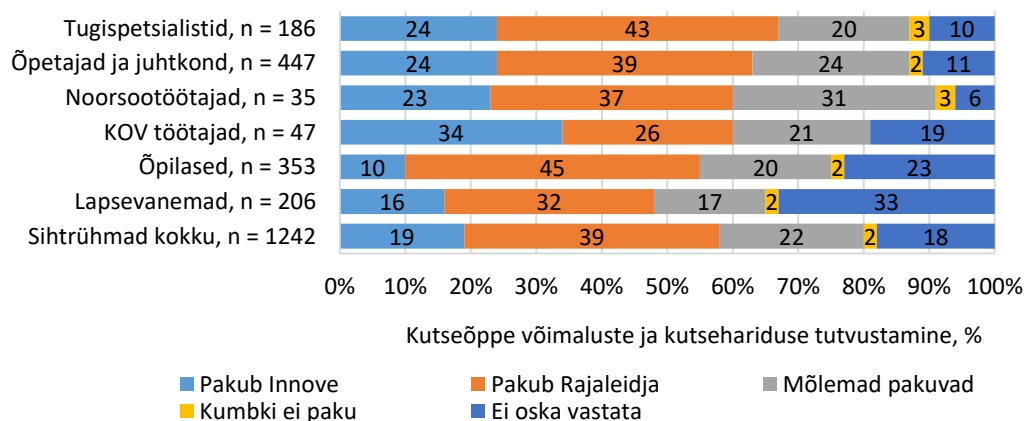
Õpipoi- või töökohapõhise õppe arendamist peab veerand vastajatest Innove Rajaleidja tegevuseks ning viiendik Innove tegevuseks (joonis 29). Innove Rajaleidja tegevuseks peavad seda keskmisest sagedamini õpilased, kuid Innove tegevuseks keskmisest sagedamini hariduse tugispetsialistid ning kohaliku omavalitsuse lastekaitse- ja sotsiaaltöötajad. 13% vastajatest märkis, et sellega tegelevad mõlemad organisatsioonid ning 32% ei osanud vastata. 2016. aasta uuringus märkis keskmiselt 36% vastajatest selle Rajaleidja ning 23% vastajatest Innove tegevuseks.



Joonis 29. Õpipoisi- või töökohapõhise õppe arendamine, 2018

Allikas: veebiküsitluse tulemused, autorite koostatud

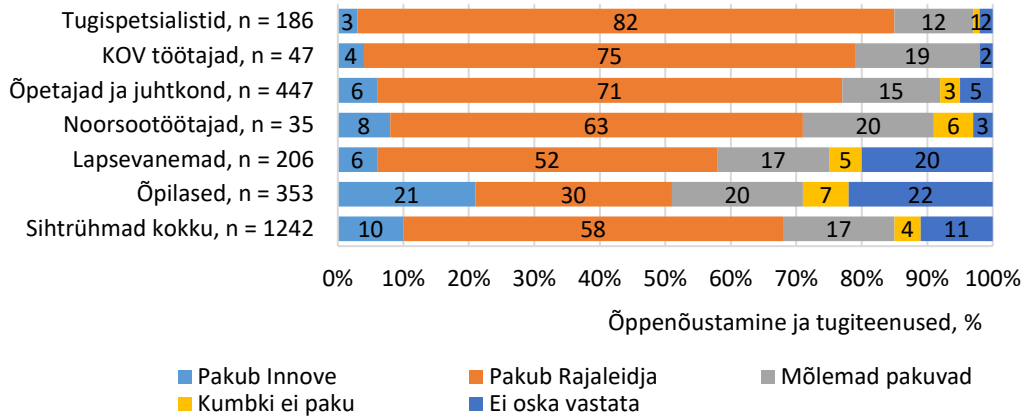
Kutseõppe võimaluste ja kutsehariduse tutvustamist peetakse sagedamini Innove Rajaleidja tegevuseks (joonis 30), kuigi viiendik vastajatest märkis selle mõlema organisatsiooni tegevuseks ning viiendik vastajatest üksnes Innove tegevuseks. 2016. aasta uuringus märkis 61% vastajatest selle Rajaleidja ning 23% vastajatest Innove tegevuseks. Seega kahe uuringu tulemused oluliselt ei erine.



Joonis 30. Kutseõppe võimaluste ja kutsehariduse tutvustamine, 2018

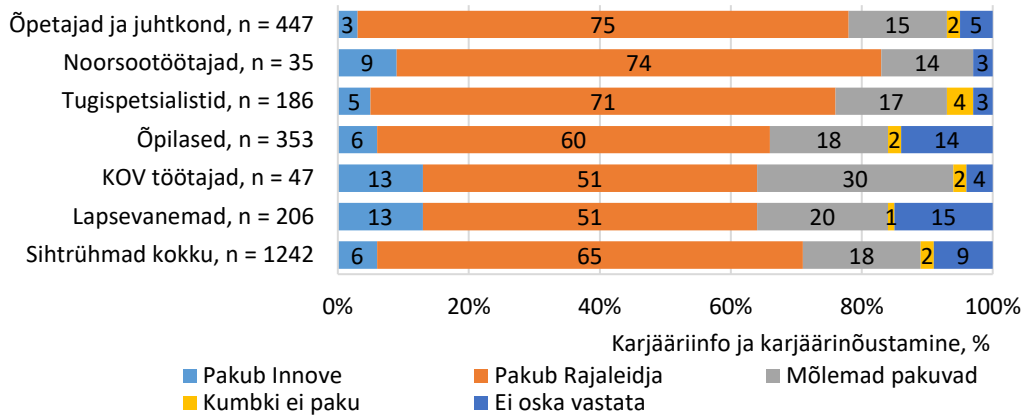
Allikas: veebiküsitluse tulemused, autorite koostatud

Õppenõustamise ja tugiteenuste osutamise (sh eripedagoogilise, psühholoogilise, sotsiaalpedagoogilise ja logopeedilise nõustamise) ning **karjääriinfo ja karjäärinõustamise pakkumise** seostasid vastajad peamiselt Innove Rajaleidjaga, lisaks märkis 17–18% vastajatest need mõlema organisatsiooni tegevuseks (joonis 31, joonis 32). 2016. aasta uuringus märkis keskmiselt 59% vastajatest õppenõustamise ja tugiteenuste pakkumise Rajaleidja ning 18% vastajatest Innove tegevuseks. Karjääriinfo ja karjäärinõustamise pakkumine seostati ka eelnevas uuringus peamiselt Rajaleidjaga (keskmiselt 77% vastajatest) ning harvem Innovega (keskmiselt 13% vastajatest).



Joonis 31. Õppenõustamine ja tugiteenuste osutamine, 2018

Allikas: veebiküsitluse tulemused, autorite koostatud

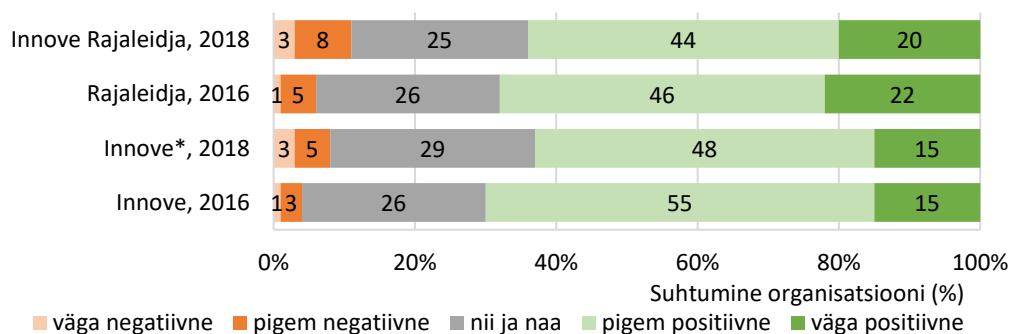


Joonis 32. Karjääriinfo ja karjäärinõustamine, 2018

Allikas: veebiküsitluse tulemused, autorite koostatud

6. SA Innove ja Innove Rajaleidja maine

Maine on inimeste üldine positiivne või negatiivne hinnang brändile või organisatsioonile. Innove ja Innove Rajaleidja maine välja selgitamiseks paluti vastajatel hinnata oma suhtumist neisse organisatsioonidesse. Tulemused on toodud järgmisel joonisel (joonis 33). **Vastajate üldine suhtumine mõlemasse organisatsiooni on pigem positiivne või väga positiivne.** Rajaleidja võrgustikku väga positiivselt ning pigem negatiivselt suhtuvate vastajate osakaal on suurem võrreldes Innovega. Võrreldes 2016. aastaga on vastajate suhtumine Rajaleidja võrgustikku jäänud samaks, Innove puhul on vähenenud organisatsiooni pigem positiivselt suhtuvate vastajate osakaal ning suurenenud „nii ja naa“ vastanute osakaal.



Joonis 33. Suhtumine Innove ja Innove Rajaleidja organisatsiooni (% , n(2018) = 1242, n(2016) = 1130)

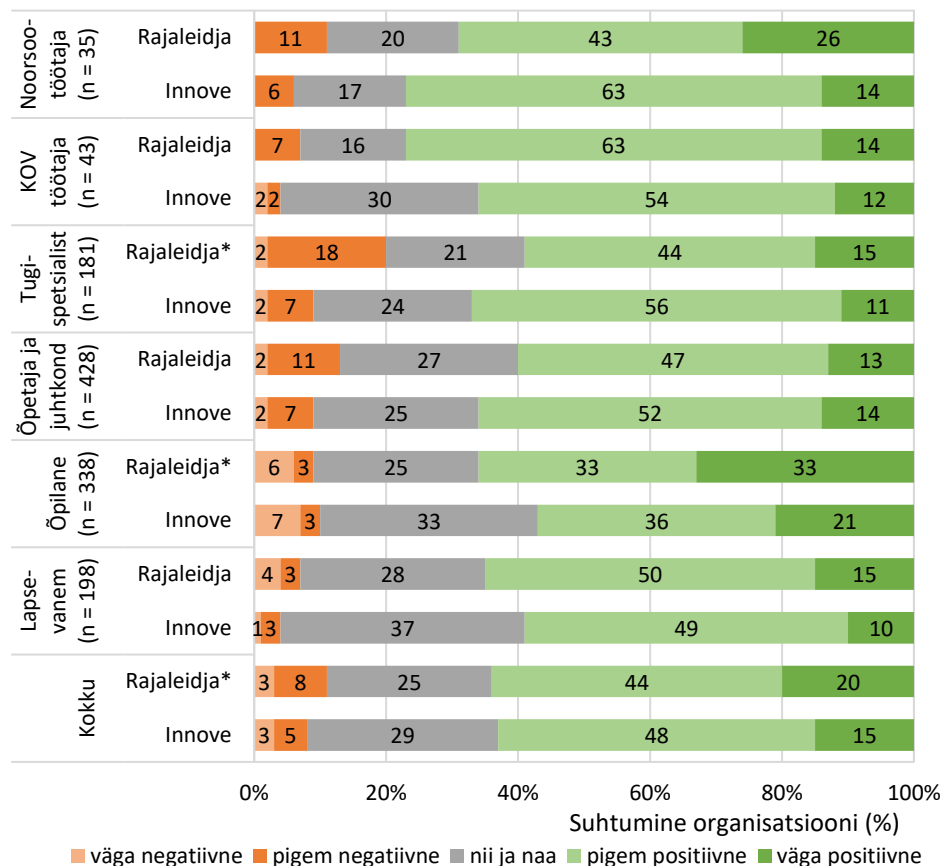
Allikas: veebiküsitluse tulemused, autorite koostatud

Märkus: * joonisel tähistab tulemuste statistiliselt olulist erinevat jaotust kahe uuringu vahel

Tulevikus tehtavas kordusuuringus tuleks selle küsimuse vastusevariantidele lisada „kogemus puudub/ ei oska vastata“, kuna mitmed vastajad märkisid põhjendusena, et andsid organisatsioonidele hinnangu kuulduste või teiste inimeste kogemuse põhjal, kuna neil endil kokkupuude nende organisatsioonidega puudub.

Üldine suhtumine mõlemasse organisatsiooni on pigem positiivne või väga positiivne.

Kõige positiivsemalt suhtuvad Innovesse noorsootöötajad (77%) ning Innove Rajaleidjasse kohaliku omavalitsuse lastekaitse- ja sotsiaaltöötajad (77%). Kõige vähem on Innovesse positiivselt suhtuvaid vastajaid õpilaste (57%) ja lapsevanemate (59%) seas. Innove Rajaleidjasse suhtub 18% hariduse tugispetsialistidest pigem negatiivselt. Õpilased suhtuvad Innove Rajaleidjasse positiivsemalt kui Innovesse ning hariduse tugispetsialistid suhtuvad Innovesse positiivsemalt kui Rajaleidjasse (joonis 34).



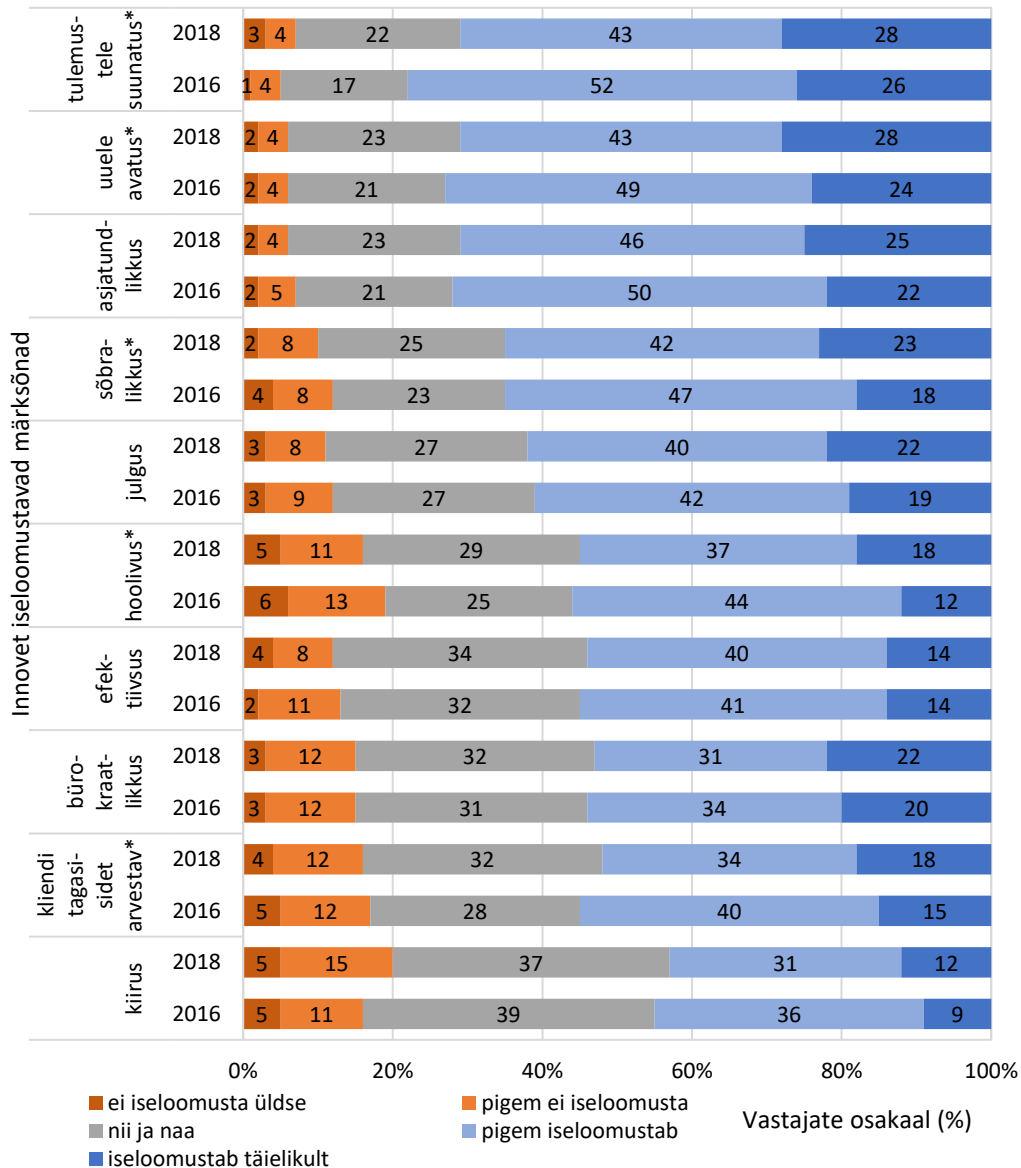
Joonis 34. Sihtrühmade suhtumine Innove ja Innove Rajaleidja organisatsiooni (%), 2018

Allikas: veebiküsitluse tulemused, autorite koostatud

Märkus: * joonisel tähistab tulemuste statistiliselt olulist erinevat jaotust kahe organisatsiooni vastuste vahel sihtrühmas

Kuna suhtumine organisatsiooni kujuneb erinevate tegurite koosmõjul (sh vastaja enda hoiakud, ootused organisatsioonile, teadlikkus organisatsioonist, varasemad kokkupuuted ja kogemused, teistelt saadud info), siis paluti vastajatel viiepunkti skaalal hinnata, mil määral loendis etteantud märksõnad nende arvates Innovet ja Innove Rajaleidjat iseloomustavad. Tulemuste esitamisel on välja arvatud need vastajad, kellel varasem kokkupuude nende organisatsioonidega puudus ning kes märkisid vastuseks, et ei oska vastata.

Vastajate hinnangul iseloomustavad SA-d Innove kõige enam tulemustele suunatus, uuele avatus ja asjatundlikkus (joonis 35). Need olid kõige sagedasemad Innovet iseloomustavad märksõnad ka 2016. aasta uuringus. Võrreldes eelneva uuringuga on mitmete märksõnade puhul vastuste jaotus statistiliselt oluliselt erinev, nii erinevad omavahel 2016. aasta ja 2018. aasta uuringus Innove iseloomustamiseks kasutatud märksõnade – tulemustele suunatus, uuele avatus, hoolivus ja kliendi tagasisidet arvestav – vastuste jaotus. Kuigi ülejäänud märksõnade puhul on vastuste osakaalude arvulised väärtused kahes võrreldavas uuringus erinevad, siis statistiliselt nende vastuste jaotused ei erine.



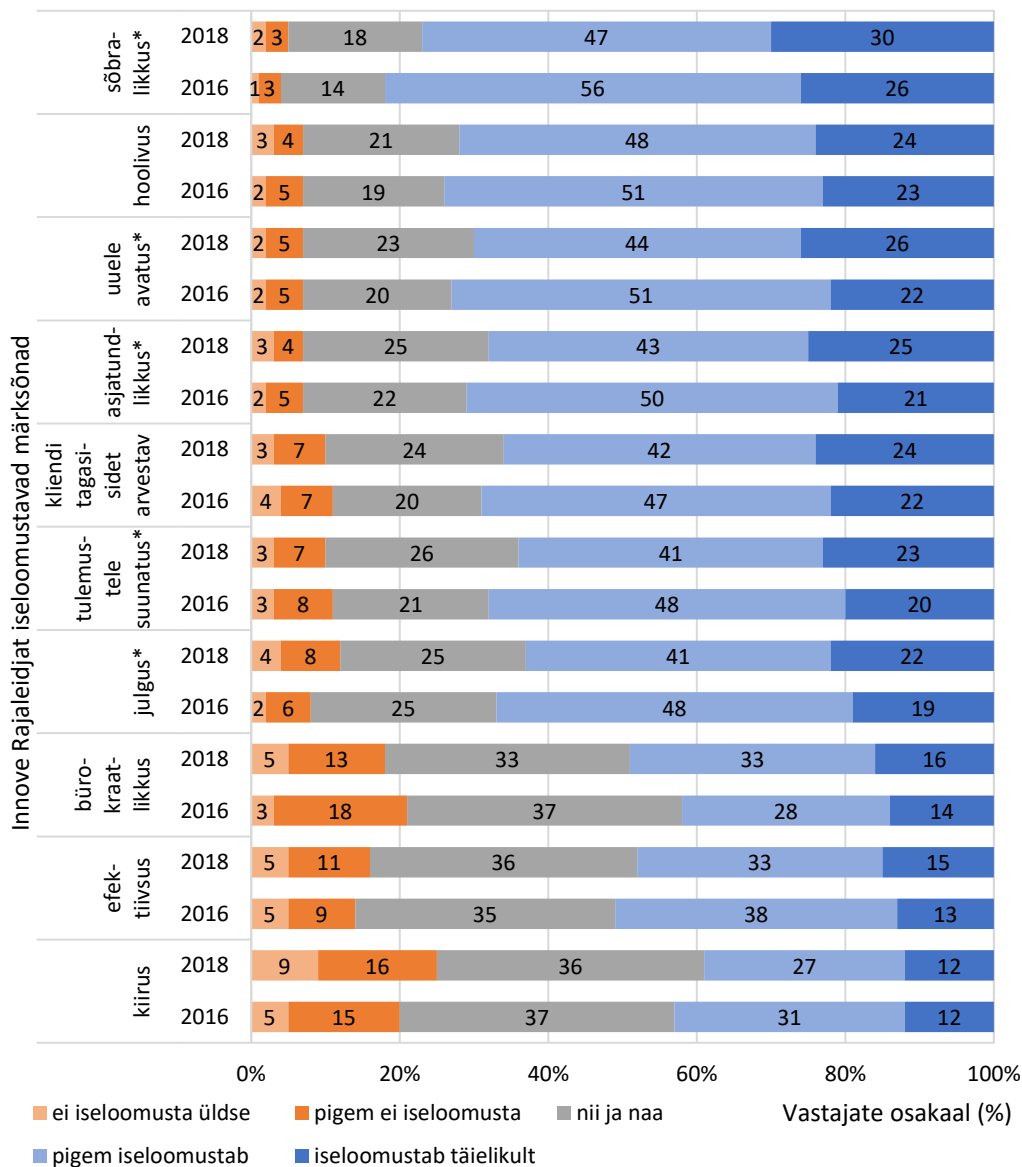
Joonis 35. SA-d Innove iseloomustavad märksõnad, 2018

Allikas: veebiküsitluse tulemused, autorite koostatud

Märkus: * joonisel tähistab tulemuste statistiliselt olulist erinevat jaotust kahe uuringu vastuste vahel; tulemuste esitamisel on välja arvatud need vastajad, kes märkisid, et „ei oska vastata“.

Innove Rajaleidjat iseloomustavad rohkem märksõnad: sõbralikkus, hoolivus, uuele avatus ja asjatundlikkus (joonis 36). Need olid kõige sagedasemad Innove Rajaleidjat iseloomustavad märksõnad ka 2016. aasta uuringus. Võrreldes eelneva uuringuga erinevad Innove Rajaleidja iseloomustamiseks kasutatud järgmiste märksõnade – sõbralikkus, uuele avatus, asjatundlikkus, tulemustele suunatus ja julgus – vastuste jaotused.

Vastajate hinnangul iseloomustab Innove ja Innove Rajaleidjat kõige vähem kiirus ning ligikaudu pooled vastajatest peavad neid organisatsiooni bürookraatlikeks.



Joonis 36. Innove Rajaleidjat iseloomustavad märksõnad, 2018

Allikas: veebiküsitluse tulemused, autorite koostatud

Märkus: * joonisel tähistab tulemuste statistiliselt olulist erinevat jaotust kahe uuringu vastuste vahel; tulemuste esitamisel on välja arvatud need vastajad, kes märkisid, et „ei oska vastata“.

Lisaks palusime vastajatel vabatekstina põhjendada, miks nad neisse organisatsioonidesse just sel viisil suhtuvad. Järgnevalt on toodud mõned tsitaadid vastustest.

„Tahes tahtmata jääb eksameid korraldavast organisatsioonist negatiivsem mulje kui noori abistavast asutusest, kuid sellel pole midagi pistmist asutuse enda tehtud tööga.“
(Põhikooli õpilane)

„Innove täidab üllast ülesannet gümnaasiumilõpetajate testimise osas. Rajaleidja jääb keskmisele noorele kaueks bürokraatlikuks moodustiseks.“ (Gümnaasiumi õpilane)

„Sõltub inimesest, kellega tuleb koostööd teha ja kes nõu annab. Sõltub ka sinu enda vaadetest elule, haridusele.“ (Põhikooliõpilase vanem)

„Senised kogemused Rajaleidjaga on paremad kui Innovega. Tõenäoliselt seetõttu, et seal on suurem isiklik kontakt. Puutun kokku HEV-teemadega ja Innovest ei saa nii palju asjatundlikku abi ja nõu kui Rajaleidjast.“ (Kutsekooli juhtkonna liige)

„SA Innovesse [suhtun] pigem positiivselt, sest seal on koduleheküljelt on võimalik vajalikku informatsiooni leida, kui on piisavalt aega selle otsimiseks. Rajaleidja keskuste töö on vähe efektiivne, sest väga palju aega võtab neil otsuste tegemine ja koolidel on vähene kontakt II tasandi nõustamisega. Jäädav liiga oma kontoris toimetajateks.“ (Gümnaasiumi tugispetsialist)

„SA Innovega on kokkupuude napp, tundub, et nad tegelevad peamiselt kontrolli- ja paberimajandusega. Rajaleidjaga teen koolipsühholoogina palju koostööd, kogemused on peamiselt positiivsed.“ (Lapsevanem ja tugispetsialist)

„SA Innove on koordineerinud meie võrgustiku tööd ja tegeleb aktiivselt kutsehariduse probleemidega. Rajaleidjaga kokkupuude on minimaalne. Tundub, et nad ei huvitu väga koostööst kutsekoolidega, sest nende initsiatiiv on minimaalne.“ (Kutsekooli õpetaja)

„Rajaleidja tegevus on segane ja veniv, õpilase arengut mitte toetav. Tagasiside puudulik ehk kunagi ei tea, kaua kestab või millal otsus tuleb ning saadud otsusega ei ole alati midagi peale hakata. Ei ole toimivat koostöösüsteemi kool-rajaleidja-vanem vahel.“ (Gümnaasiumi õpetaja)

„Üks asi on organisatsioon ja teine selles töötavad inimesed. Samuti on arvamuse kujundamisel oluline roll isiklikul kokkupuutel või selle puudumisel.“ (Koolieelse lasteasutuse õpetaja)

„Rajaleidjast saan alati abi ja nõu. Hea koostöö nii õppe- kui karjäärinõustamise osas. Innoves otsustavad sageli inimesed, kes pole koolis töötanud, ega tea reaalsest koolielust midagi. Lisaks suur bürokraatia ja lõputud uuringud. Kellele ja milleks?“ (Gümnaasiumi tugispetsialist)

„Eelkoolialiste lastega tegeledes puutun rohkem kokku Rajaleidjaga (nõustamised, spetsialistide abi). Innove kaudu on väga head koolitused õpetajatele ja juhtidele, samuti oleme projektide abil Innove toel ise saanud koolitusi kogu meeskonnale võimaldada.“ (Koolieelse lasteasutuse juhtkonna liige)